

Z.Arb.Gem.Öst.Ent.	51	25-30	Wien, 30. 4. 1999	ISSN 0375-5223
--------------------	----	-------	-------------------	----------------

Revision der Gattung *Denticolloides* GURJEVA, 1963 (Coleoptera, Elateridae) sowie Beschreibungen zweier neuer Arten.

Vladimir G. DOLIN & Peter C. CATE

Abstract

The genus *Denticolloides* GURJEVA, 1963 (Coleoptera, Elateridae) is revised and two new species from E. Kyrgyzstan, *D. oblongicollis* n. sp., and Xinjiang, China, *D. sinensis* n. sp., are described. A key to the five known species of the genus is presented.

Key words: Coleoptera, Elateridae, *Denticolloides*, new species, Kyrgyzstan, China.

Zusammenfassung

Die Gattung *Denticolloides* GURJEVA, 1963 (Coleoptera, Elateridae), wird revidiert, und zwei neue Arten, *D. oblongicollis* n. sp. aus dem Osten Kirgisistans sowie *D. sinensis* n. sp. aus Xinjiang, China, werden beschrieben. Die zur Zeit bekannten fünf Arten werden in einer Bestimmungstabelle unterschieden.

Einleitung

Die Gattung *Denticolloides* wurde von GURJEVA (1963) für die neue Art *D. paradoxus* GURJEVA, 1963, gegründet, die morphologisch eine gewisse Verbindung zwischen den Gattungen *Athous* ESCHSCHOLTZ, 1829, und *Denticollis* PILLER & MITTERPACHER, 1783, darstellt. Die Morphologie der Larven impliziert aber eher ein phylogenetisches Nahverhältnis zur Gattung *Athous* (DOLIN, 1969).

Neben den drei bisher beschriebenen Arten, viz. *D. paradoxus* GURJEVA, 1963, *D. baytenovi* GURJEVA & TUGUSHEVA, 1967, und *D. fulvus* DOLIN, 1969, sind Vertreter zweier neuer Arten, *D. oblongicollis* n. sp. und *D. sinensis* n. sp., entdeckt worden, die nachstehend beschrieben werden.

Eine Bestimmungstabelle soll die Unterscheidung der nunmehr fünf bekannten Arten ermöglichen.

Verwendete Abkürzungen:

CCW - Collectio Cate, Wien

CPG - Collectio Platia, Gatteo

SIZ - Schmalhausen Institut für Zoologie, Kiew

ZIN - Zoologisches Institut der Russischen Akademie der Wissenschaften, St. Petersburg

Bestimmungstabelle der Gattung *Denticolloides* GURJEVA, 1963

1. 4. Fühlerglied fast parallelseitig, wenigstens 2x so lang wie breit und knapp so lang wie 2. und 3. Glied zusammen (Abb. 13, 18) 2
- 4. Fühlerglied dreieckig, meistens 1,3x länger als an der Spitze breit und deutlich (1,2 - 1,3 x) kürzer als 2. und 3. Glied zusammen. (Abb. 2, 7, 22) 3
2. Längsstreifen der Flügeldecken fein, seicht, nicht breiter als 1/4 der Punktdurchmesser. Abdominalsternite glatt, glänzend, nur mit feinen Runzeln versehen. Körper einfarbig schwarz oder braunschwarz, Fühler und Beine schwarzbraun. Länge bis 8,5 mm (Abb. 18-21) *D. paradoxus* GURJEVA
- Längsstreifen der Flügeldecken tief, nicht schmaler als die Hälfte der Punktdurchmesser. Abdominalsternite an den Seiten grob quer gerunzelt. Körper gelbbraun, Kopf und Fühler sowie manchmal zwei längliche Flecken auf dem Halsschild schwärzlich. Länge bis 8,0 mm. (Abb. 13-17)
D. baytenovi GURJEVA & TUGUSCHEVA
3. Der Hinterwinkel des Halsschildes mit einem deutlichen feinen Kiel, die Spitzen der Hinterwinkel scharf gerundet. Kopf und Halsschild schwarzbraun, Flügeldecken und Beine braun bis gelbbraun. Länge: 6,5-7,0 mm (Abb. 14) *D. oblongicollis* n. sp.
- Hinterwinkel des Halsschildes nicht gekielt, die Spitzen der Hinterwinkel zahnartig zugespitzt (Abb. 8, 23) 4
4. Pronotum (von der Seite gesehen) leicht konkav oder fast gerade. Propleura im vorderen Drittel unregelmäßig genabelt punktiert, Abstände zwischen den Punkten teilweise rippenartig, teilweise glatt, spiegelglänzend. Widerhaken der Parameren des Aedoeagus gerundet zugespitzt. Länge: 5,9 - 6,7 mm (Abb. 22-26) *D. fulvus* DOLIN
- Pronotum (von der Seite gesehen) deutlich konvex. Propleura im vorderen Drittel dicht grob und gleichmäßig nabelförmig punktiert, Abstände zwischen den Punkten rippenförmig, matt. Widerhaken der Parameren des Aedoeagus stumpf abgehackt. Länge bis 7,5 mm (Abb. 1 - 12)
D. sinensis n. sp.

***Denticolloides oblongicollis* n. sp. (Abb. 1-5)**

Holotypus (♂) und 3 Paratypen (♂♂): Kirgyzstan, Kungej Gebirgskette, Tschon Aksu Schlucht, ~ 2000 m, 14.08.1994, Dolin (SIZ). Weitere Paratypen: 1♂, idem, Kuschel Schlucht, 1700 m, in faulender Tanne, 1.07.1978, Tarbinsky (SIZ); 1♂, SE Kirgyzstan, N. Ufer Issyk-Kul-See, Grigorjewka Umg., 1991, Sauer (CCW); 1♂, idem., Tscholponata Umg., 2000 m, 7.-12.07.1991, Cechovsky (CPG).

Männchen: Körper schwarzbraun, Flügeldecken und Beine braun bis gelbbraun. Ober- und Unterseite dicht kurz anliegend graugelb behaart. Länge: 6,7 mm, Breite: 1,8 mm (Abb. 1).

Kopf flach, vorne tief eingedrückt, dicht genabelt punktiert. Vorderrand der Stirn breit gerundet und undeutlich glänzend gerandet. Fühler mäßig lang, die Spitzen der Hinterwinkel des Halsschildes um 2 Glieder überragend; 2. Glied fast zylindrisch, kaum länger als

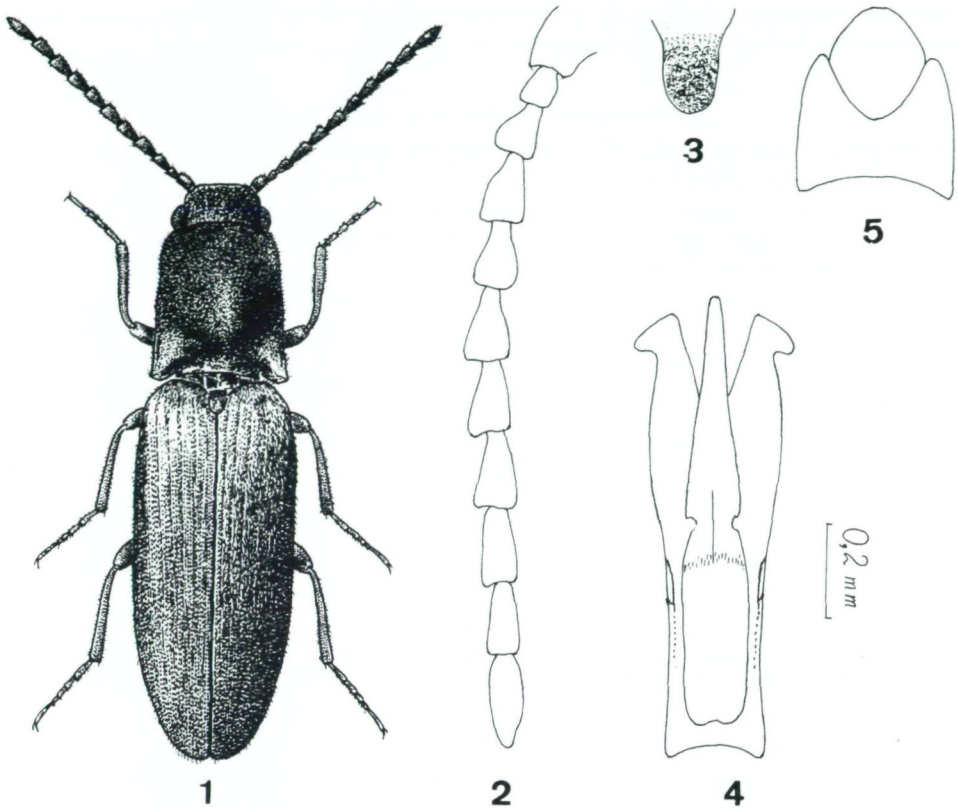


Abb. 1-5: *Denticolloides oblongicollis* n. sp. (Holotypus): 1: Gesamtansicht; 2: Fühler; 3: Schildchen; 4: Aedoeagus; 5: Genitaltergite.

breit; 3. Glied kurz dreieckig, 1,1x länger als an der Spitze breit, matt; folgende Glieder gestreckt-dreieckig, die 4.-5. um 1,35-1,43x, die 6.-7. um 1,53-1,69x, und das fast parallelseitige 10. Glied um 2,1x länger als an der Spitze breit (Abb. 2).

Halsschild deutlich (1,1x) länger als breit, zur Basis merklich verbreitert, an der Basis der Hinterwinkel gebogen, so daß letztere deutlich divergieren. Die ganze Oberfläche dicht grob punktiert, die Punkte nabelförmig, merklich größer als auf dem Kopf. Hinterwinkel mit feinem, kurzem Kiel, das Zähnchen an der Spitze geglättet und scharf gerundet. Pronotum glänzend, gleichmäßig genabelt punktiert, Propleura unregelmäßig flach nabelartig punktiert.

Schildchen halboval, merklich (1,15-1,2x) länger als breit, dicht grob narbig punktiert (Abb. 3). Flügeldecken parallelseitig, 2,9x länger als der Halsschild und 2,5x länger als breit. Die Streifen tief, die Punkte in den Streifen tief, gestreckt-oval, ca. 2x breiter als die Streifen selbst. Zwischenräume flach, dicht fein runzelig punktiert.

Aedoeagus und Genitaltergite siehe Abb. 4, 5.

Weibchen unbekannt.

Verbreitung: Ost Tian-Schanj, Kungey Ala-Too (Nordufer Issyk-Kul-See).

Neben *D. paradoxus* zu stellen, durch die Form der Fühlerglieder und Färbung sowie durch die Form des Aedoeagus gut getrennt.

Denticolloides sinensis n. sp. (Abb. 6–12)

Holotypus (♂) und Paratypus (♀): China, Xinjiang, road Bayanbulak-Narat, Tien-Shan, pass 2800 m, 30 km ESE Narat, 13.-14.07.1993, Jar. Turna leg. (CCW).

Männchen: Körper gelbbraun, Halsschild dunkelbraun, Kopf und Schildchen schwärzlichbraun. Oberseite kurz, dicht halbabstehend, Unterseite kurz anliegend graugelb behaart. Länge: 7,5 mm, Breite: 2,2 mm (Abb. 6).

Kopf abgeflacht, Scheitel vorne etwas eingedrückt, dicht grob nabelartig punktiert, Abstände zwischen den Punkten rippenförmig. Vorderrand der Stirn breit gerundet, nicht gerandet. Fühler mäßig lang, die Spitzen der Hinterwinkel des Halsschilds um 2 Glieder überragend; 2. Glied nicht länger als breit; 3. Glied konisch abgeflacht, fast dreieckig, 1,25x so lang wie an der Spitze breit und 1,5x länger als das 2.; ab dem 4. Glied sägeförmig erweitert, 1,35-1,45x so lang wie an der Spitze breit, dick, dicht fein punktiert, matt (Abb. 7). Letztes Glied am längsten, gestreckt oval, 2x länger als breit.

Halsschild ein wenig (1,13x) länger als breit, vom vorderen Drittel an fast parallelseitig, dicht grob nabelförmig punktiert. Hinterwinkel ungekielt (Abb. 8), leicht divergierend, die Spitzen mit einem kleinen scharfen Zähnchen versehen. Propleura im vorderen Drittel sehr dicht, flach nabelartig punktiert, die Abstände zwischen den Punkten rippenförmig.

Schildchen nicht länger als breit, flach, dicht grob narbig punktiert (Abb. 9). Flügeldecken fast parallelseitig, um 2,8x länger als der Halsschild und 2,36x länger als breit. Die Streifen fein, seicht, die Punkte in den Streifen 2x breiter als die Streifen selbst. Zwischenräume fein und seicht punktiert, mäßig grob gerunzelt.

Aedoeagus und Genitaltergite siehe Abb. 10, 11.

Weibchen wesentlich plumper gebaut, viel größer als das Männchen, 9 mm lang und 3 mm breit, unterscheidet sich vom Männchen vor allem durch die kürzeren Fühler, die die Spitzen der Hinterwinkel des Halsschilds um die Länge der 2 letzten Glieder nicht erreichen, und durch den polsterförmigen, fast quadratischen Halsschild (Abb. 12).

Verbreitung: China: Ost Tien-Schan, Borocho Gebirgskette.

Diese neue Art ist neben *D. fulvus* aus Terskey Ala-Too (Kirgisistan, Südufer Issyk-Kul-See) zu stellen, unterscheidet sich aber durch die Form des deutlich gestreckteren Schildchens, die Größe, die Punktur der Propleura und den Bau des Aedoeagus.

Untersuchtes Material

Denticolloides paradoxus GURJEVA, 1963 (Abb. 13-17): Holotypus (♂) und Paratypus (♂), SO Kasachstan, Almaty Umg., Medeo, 2000 m, 26.06.1961, Sugonjaew; Paratypus (♂), idem, 2500-3000 m, 29.06.1961, Sugonjaew (ZIN); 8♂♂, idem., 2000 m, 4.07.1984, Dolin (SIZ); 4♂♂, 3♀♀, idem., Talgar Umg., Reservation, kordon Malzj Talgar, 1500-1900 m, 8.07.1984, Dolin (SIZ).

Denticolloides baytenovi GURJEVA & TUGUSCHEVA, 1967 (Abb. 18-21): Holotypus (♂), O Kasachstan, Dzhalanash Umg., N Abhänge Kungey Alatoo, Tschetmerke Schlucht, 19.06.1966, Baytenov (ZIN).

Denticolloides fulvus DOLIN, 1969 (Abb. 22-26): Holotypus (♂) und 18 Paratypen (16♂♂, 2♀♀), Kyrghyzstan, Terskey Alatoo, Turgenj Schlucht, 1800 m, 11.06.1961 (11.-17.06.1961)

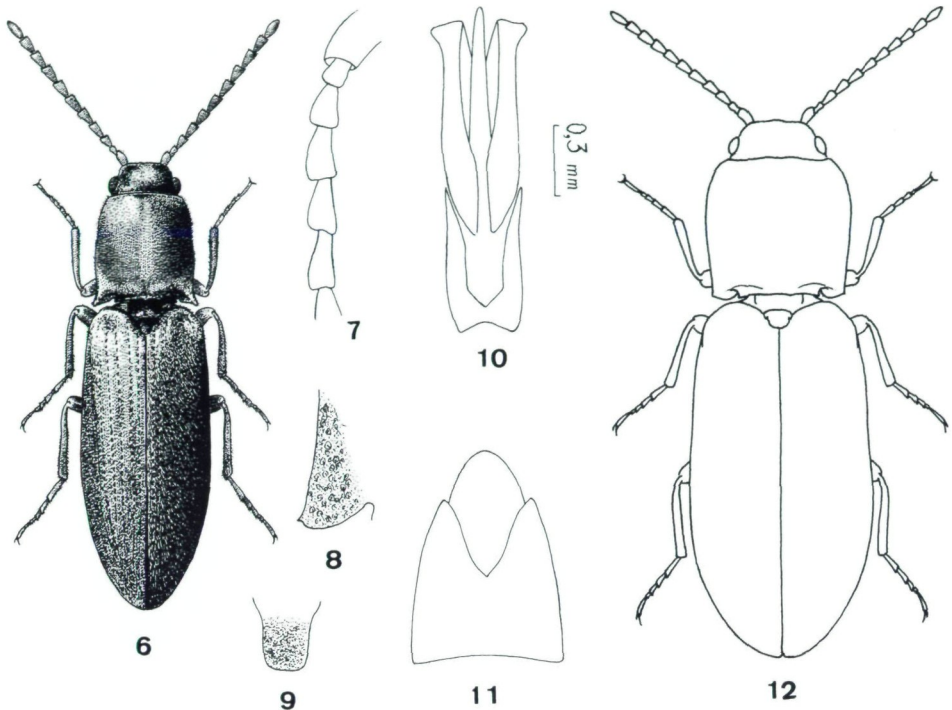


Abb. 6-12: *Denticolloides sinensis* n. sp. (Holotypus): 6: Gesamtansicht; 7: Fühler; 8: linker Hinterwinkel des Halsschildes; 9: Schildchen; 10: Aedoeagus; 11: Genitaltergite; 12: Umriß des Körpers des Weibchens (Paratypus).

und 16.-22.06.1962 für Paratypen), Palij, Tarbinsky (SIZ); 54 ♂♂, idem, Teploklutschinka Umg., 2000-2100 m, 20.06.1995, Dolin (SIZ).

LITERATUR

- DOLIN, W. G. 1969. Einige neue Elateriden aus dem Krim-, Kaukasus- und Tianj-Schanj-Gebirge. - Beiträge zur Entomologie, 19(1/2): 123-135.
- ESCHSCHOLTZ, J. F. 1829. Elaterites, Eintheilung derselben in Gattungen. - Thon's Entomologisches Archiv, 2(1): 31-35.
- GURJEVA, E. L. 1963. A new Elaterid genus (Coleoptera, Elateridae) from the North Tien-Shan. - Zoologiskoe Zhurnal, 42(9): 1409-1412 [Russian]
- GURJEVA, E. L. & TUGUSCHEVA, R. S. 1967. Eine neue Schnellkäferart der Gattung *Denticolloides* Gurjeva (Coleoptera: Elateridae). - Izvestija Akademii Nauk Kasachskoj SSR, 6: 64-65 [russisch]
- PILLER, M. & MITTERPACHER, L. 1783. Iter per Poseganam, Sclavoniae provinciam mensibus Junio et Julio 1782 susceptum. Budae. 147 pp., 16 pls.

Anschrift der Autoren: Prof. Dr. Vladimir G. DOLIN, Schmalhausen Institut für Zoologie, B. Khmel'nitsky Str. 15, Kiev 30, Ukraine.

Dr. Peter C. CATE, Bundesamt und Forschungszentrum für Landwirtschaft, Spargelfeldstr. 191, A-1226 Wien, Österreich.

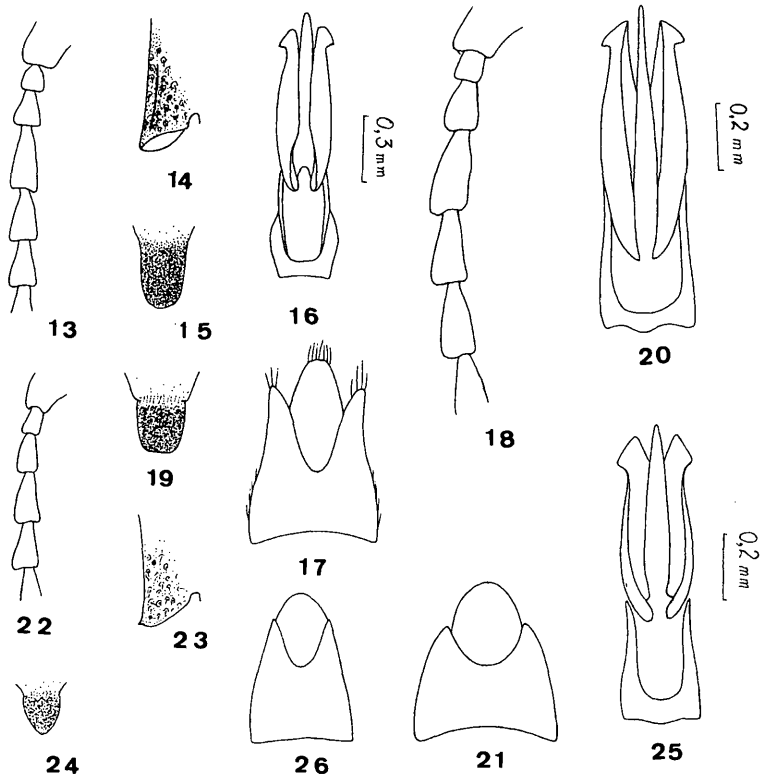


Abb. 13-26: 13- 17: *Denticoloides baytenovi* GURJEVA & TUGUSCHEVA (Paratypus): 13: erste Fühlerglieder; 14: linker Hinterwinkel des Halsschildes; 16: Aedoeagus; 17: Genitaltergite; 18-21: *D. paradoxus* GURJEVA (Topotypus): 18: erste Fühlerglieder; 19: Schildchen; 20: Aedoeagus; 21: Genitaltergite; 22-26: *D. fulvus* DOLIN (Paratypus): 22: erste Fühlerglieder; 23: linker Hinterwinkel des Halsschildes; 24: Schildchen; 25: Aedoeagus; 26: Genitaltergite.

ZOBODAT - www.zobodat.at

Zoologisch-Botanische Datenbank/Zoological-Botanical Database

Digitale Literatur/Digital Literature

Zeitschrift/Journal: [Zeitschrift der Arbeitsgemeinschaft Österreichischer Entomologen](#)

Jahr/Year: 1999

Band/Volume: [51](#)

Autor(en)/Author(s): Dolin Vladimir Gdalich, Cate Peter Carl

Artikel/Article: [Revision der Gattung Denticolloides Gurjeva, 1963 \(Coleoptera, Elateridae\) sowie Beschreibungen zweier neuer Arten. 25-30](#)