

## Der *Teleiodes vulgella*-Artenkomplex in Europa (Lepidoptera: Gelechiidae)

Von Peter HUEMER, Innsbruck

### Abstract

The *Teleiodes vulgella* species-complex is revised and 3 species are newly described: *Teleiodes brevisvalva* sp. n. (Italy: Prov. Bolzano-South Tyrol, ? Spain), *T. italica* sp. n. (Italy: Prov. Bolzano-South Tyrol, Trento, Verona, Cuneo) and *T. gallica* sp. n. (France: Dep. Alpes Maritimes, Var). The identity of *Teleiodes vulgella* (DENIS & SCHIFFERMÜLLER, 1775) is defined by designation of a neotype.

Die Gattung *Teleiodes* ist auch heute noch sehr unzureichend geklärt und bildet vermutlich in der derzeit validen Auffassung ein paraphyletisches Konglomerat. Einige Taxa aus dem südeuropäischen bzw. asiatischen Raum bleiben zur Zeit unbestimmbar. Aus Mitteleuropa wurden rezent nur mehr 2 Arten, viz. *T. minor* KASY, 1978 und *T. aenigma* SATTLER, 1983, beschrieben. *T. vulgella* ([DENIS & SCHIFFERMÜLLER], 1775) galt trotz der unscheinbaren, graubraun gefärbten Imagines als sicher bestimmbar und es wurden daher nur selten Genitalpräparate angefertigt. Dies mag eine wesentliche Ursache dafür sein, daß hier ein klar umrissener Artenkomplex übersehen wurde. Anlässlich der Kontrolle südalpiner *Teleiodes* „*vulgella*“ Exemplare, die vorsichtshalber genitaluntersucht wurden, stieß der Autor auf gravierende morphologische Unterschiede im männlichen Genital gegenüber der herkömmlichen Interpretation (z. B. PISKUNOV, 1989). Die Untersuchung von umfangreichen Serienmaterial aus Europa und Kleinasien erbrachte den Nachweis von insgesamt 3 bisher unerkannten Taxa aus der unmittelbaren Verwandtschaft von *vulgella*. Weitere habituell ähnliche, aber genitaliter in andere Artengruppen fallende Taxa werden hier nicht berücksichtigt. Die hier behandelten Arten gehören zweifellos zu *Teleiodes* s. str., da die Typusart *vulgella* ist (Originalfestlegung durch SATTLER, 1960).

Die *vulgella*-Artengruppe läßt sich durch folgende Genitalmerkmale abgrenzen: Männchen: 8. Tergit annähernd dreieckig, Sternit trapezoid (SATTLER, 1960, Abb. 7); Uncus breit und relativ kurz; Gnathos groß zungenförmig, mit lateralen sklerotisierten Spangen; Tegumen in Höhe der Gnathos mit breiten, abgerundeten Ausstülpungen (?Autapomorphie für diese Artengruppe); Valva basal stark knollenförmig erweitert mit mehr oder wenig langem und schlankem distalen Teil (eine ähnliche Valva findet sich z. B. bei *T. waga* (NOWICKI, 1860); vgl. SATTLER, 1980); Sacculus fehlt; Vinculumhinterrand mit paarigen, behaarten Vorstülpungen; Aedeagus mit Vinculum fest verwachsen (durch ? Anellusderivat). Weibchen: Ostium bursae von stark sklerotisierter Röhre umgeben, die ca. die Länge des Genitalsegmentes besitzt, posteroventrad offen ist und posteriodorsad eine verstärkte Sklerotisierung aufweist; Ductus bursae und Corpus bursae membranös, rhombisches Signum.

Die Beschreibungen der Imagines sind nur eine grobe Hilfe zur Bestimmung der Arten. Auf Grund der nach derzeitigen Erkenntnissen nicht vorhandenen habituellen Differenzen wird auf eine textliche Wiederholung verzichtet und sämtliche unter *vulgella* angeführten habituellen Merkmale beziehen sich auf alle besprochenen Arten. Die wesentlichen spezifischen Unterschiede liegen zweifellos in den männlichen Genitalien. Die Weibchen der *vulgella*-

Artengruppe lassen sich derzeit nur mit gewissen Einschränkungen bestimmen (Verbreitung, einheitliche Zuchtserien). Es muß aber mit sympatrischem Auftreten von Taxa gerechnet werden und daher sind die Weibchen vorläufig nur mit Vorbehalt determinierbar. Eine Aufnahme in die Typenserie erfolgte aus den genannten Gründen nur bei *gallica* sp. n.

Die Genitalpräparate wurden unter Verwendung der "unrolling technique" lateral zwischen Tegumen (Pedunculi) und Vinculum aufgetrennt, wodurch alle wichtigen Strukturen gut vergleichbar sind. Für eine Determination kann allerdings auf diese Technik verzichtet werden. Die weiblichen Signa sind gegenüber den anderen Genitalstrukturen zweifach vergrößert.

### Abkürzungen

- AREN = coll. Arenberger, Wien, Österreich.  
BURM = coll. Burmann, Innsbruck, Österreich.  
BUVA = coll. Buvat, Marseille, Frankreich.  
MNHN = Muséum National d'Histoire naturelle, Paris, Frankreich.  
NMB = Naturhistorisches Museum Basel, Schweiz.  
NMW = Naturhistorisches Museum Wien, Österreich.  
TLMF = Tiroler Landesmuseum Ferdinandeum, Innsbruck, Österreich.  
TM = Természettudomány Múzeum, Budapest, Ungarn.  
WHIT = coll. Whitebread, Magden, Schweiz.  
ZMUC = Zoologisk Museum Universität Kopenhagen, Dänemark.  
ZSM = Zoologische Staatssammlung, München, Deutschland.

## Systematischer Teil

### *Teleiodes vulgella* ([DENIS & SCHIFFERMÜLLER], 1775)

*Tinea vulgella* [DENIS & SCHIFFERMÜLLER], 1775, Ankündigung eines systematischen Werkes von den Schmetterlingen der Wienergegend: 139.

*Tinea vulgella* [DENIS & SCHIFFERMÜLLER]; HÜBNER, [1813]: Taf. 50, Fig. 346.

*Gelechia vulgella* [DENIS & SCHIFFERMÜLLER]; STANTON, 1865: 162, Taf. 5, Fig. 3.; HERRICH-SCHÄFFER, 1854: 169, Taf. 67, Fig. 500 (1853) [non binominall].

*Recurvaria aspera* HAWORTH, 1828, *Lepidoptera Britanica* 4: 550.

*Anacamptis aspera* (HAWORTH); STEPHENS, 1834: 209.

*Teleiodes vulgella* ([DENIS & SCHIFFERMÜLLER]); SATTLER, 1960: 65, Abb. 7, 81.

### Untersuchtes Material

Neotypus ♂: [Österreich]: „Schafbg 17.6.03 Wien“, „3639 Preiss.“, „GU 91/245 ♂ P. Huemer“ (NMW).  
Großbritannien (England): 1 ♀, Dover, 16. viii., coll. de Joannis (MNHN); 1 ♂, Essex, Stapleford, Tawney, 18. vii. 1985; 1 ♀, Essex, Laindon, 17. vii. 1977, leg. Tuck (TLMF). Dänemark: 2 ♂♂, SZ, Jungshoved, 23. vii. 1965, 25. vi. 1971, leg. Wolff; 1 ♂, 2 ♀♀, Slagelse, 15. vii. 1960, 3. + 11. vii. 1961; 2 ♂♂ Faaborg, 10. + 17. vii. 1916; 1 ♂, 1 ♀, SZ, Skibinge, 10.-14. vii. 1983, 1.-11. vii. 1984, leg. Karsholt; 1 ♂, SZ, Praesto, 7.-11. viii. 1988, leg. Karsholt; 1 ♀, Bornholm, Gudhejm, 7. vii. 1978, leg. Karsholt (alle ZMUC). Österreich: 1 ♀, Burgenland, Eisenstadt, Hölling, 15. vi. 1898, leg. Preisseecker; 3 ♀♀, Burgenland, Hackelsberg, 30. vi. 1967, 7. vii. 1972, 30. v. 1973, leg. Kasy; 1 ♀, Niederösterreich, Hainburg, Braunsberg, 21. v. 1930; 1 ♀, Niederösterreich, Wolkersdorf, Kasernberg, 8. vi. 1959, leg. Kasy; 1 ♀, Niederösterreich, S. Gumpoldskirchen, Glaslaurterriegel, 18. vi. 1960, leg. Kasy; 2 ♂♂, Niederösterreich, Gumpoldskirchen, 8. vi. 1908, 6. vi. 1932; 1 ♂, Niederösterreich, Schönbühel, 31. vii. 1909, leg. Zerny; 1 ♀, Niederösterreich, Melk, 14. vii. 1909, leg. Zerny; 1 ♂, Niederösterreich, Kritzendorf, 16. vi. 1889; 1 ♀, Niederösterreich, Dürnstein, 14. vi. 1903, leg. Preisseecker (alle NMW); 1 ♀, Niederösterreich, D. Altenburg, Pfaffenberg, 6. vi. 1937 (TLMF); 1 ♂, Wien, Floridsdorfer Au, 160 m, 18. vi. 1919, leg. Koschabek (ZSM); 1 ♂, Wien, Prater, 19. vi. 1908, leg. Zerny; 1 ♀, Prater, 1873; 1 ♀, Wien, Schönbrunn, 29. vi. 1981; 1 ♂, Steiermark, Riexdorf, 28. iv.; 1 ♀, Oberösterreich, Linz, 28. vi. 1910, leg. Knitschke (alle NMW); 1 ♂, Nordtirol, Zirl, 600 m,

17.vi.1959, leg. Burmann; 1 ♀, Nordtirol, Landeck, 850 m, 11.vi.1964, leg. Burmann (BURM); 1 ♀, Nordtirol, Rofan, 1800 m, M.vii.1966, leg. Zürnbauer; 1 ♀, Vorarlberg, Feldkirch-Gisingen, 450 m, 8.vii.1985, leg. Huemer; 1 ♂, Vorarlberg, Umg. Feldkirch, 28.v.1982 e.l. (*Sorbus aucuparia*), leg. Huemer; 1 ♂, Vorarlberg, Feldkirch, Hohes Käuzele, 600 m, 20.v.1984 e.l. (*Sorbus aria*), leg. Huemer (TLMF). Schweiz: 1 ♂, Aargau, Densbürgen Bann, 600 m, 3.viii.1980, leg. Whitebread; 1 ♀, Basel Land, Muttenz, 280 m, 16.vii.1977; 1 ♀, Nyon, 435 m, 15.vii.1978 (WHIT); 1 ♂, Ticino, Acquarossa, 18.vii.1919, leg. Müller-Rutz; 1 ♀, Lostalio, 5.vi.1914, leg. Müller-Rutz; 1 ♂, Hönggerberg, 29.vi.1929 e.l., leg. Müller-Rutz (NMB). Frankreich: 2 ♂♂, 2 ♀♀, Vannes, 7.-12.vii., coll. de Joannis; 1 ♂, Ardennes, Vendrette, 17.-23.vi., coll. de Joannis (MNHN). Deutschland: 1 ♀, Bayern, Pasing, A.vii.1977, leg. Zürnbauer; 1 ♂, 2 ♀♀, Württemberg, 25.vi.1974, 11.vii.1978, 9.vii.1983, leg. Süßner; 1 ♀, Württemberg, Ludwigsburg, Bärenwiese, 19.vii.1978, leg. Süßner; 1 ♀, Württemberg, Schwäbische Alb, Urach, Nägeles-F., 700 m, 19.vi.1970, leg. Süßner (alle TLMF); 1 ♂, 1 ♀, Grünstadt, 23.vi.1891; 1 ♂, 1 ♀, Goslar a. H., Steinberg, 22.vi.1915, 26.vii.1919, leg. Bauer; 1 ♂, Bad Harzberg, Butterberg, 8.vii.1918, leg. BAUER; 5 ♂♂, 6 ♀♀, Speier, 7.-27.vi.1883-1916; 3 ♀♀, Potsdam, 4.vi.1882, 27.vii.1891, leg. Hinneberg (alle ZSM). Albanien: 1 ♀, Kula Ljums, 26.vi.-3.vii.1918 (NMW). Ungarn: 2 ♂♂, 1 ♀, Kaposvár, 1.vi.1925, 12.vii.1952, leg. Pazsiczky; 1 ♂, 6 ♀♀, Budapest, leg. Uhrík; 1 ♂, Budapest, Hársbokorhegy, 17.vii.1952, leg. GOZMANY; 2 ♂♂, 4 ♀♀, Kiskunság NP, Fülöpháza homokbuckák, 17.v.-15.vi.1977, leg. Herczegh; 1 ♂, 4 ♀♀, Makkoshotyka Zempléni hgs., fénycsapda, 17.vi.-13.vii.1961-1974; 1 ♂, Hortobány N.P., Ujszentmargita, 23.vii.1974, leg. Gozmany; 1 ♂, Deliblat, Fehértelep, 9.vi.1914, leg. Schmidt; 1 ♂, 1 ♀, Isaszeg, 9.vi.1897, 3.vi.1913, leg. Uhrík (alle TM). Rumänien: 1 ♀, Mehadia, 1895; 1 ♂, Mehadia; 2 ♀♀, Herkulesbad, 1910, leg. Rebel (alle NMW). Türkei: 2 ♂♂, 1 ♀, 5 km NW Gümüşhane, 1050 m, 12.vi.1969, leg. Arenberger (AREN; ZMUC).

**Imago** (Abb. 1, 2): Kopf, Thorax und Flügelschuppen grau mit heller Spitze. 2. Labialpalpussegment außen schwarzbraun, innen cremefarben mit eingestreuten graubraunen Schuppen, apikal cremefarben; 3. Labialpalpussegment cremefarben mit eingestreuten schwarzen Schuppen (besonders apikal), medial mit breiter schwarzer Zonierung; Kopf grau, Stirn weißgrau; Thorax grau. Vorderflügelänge 5,2-6,2 mm. Grundfarbe grau, aufgerichtete schwarze punktförmige Schuppenflecken: basaler Punkt; 3 quer angeordnete Punkte bei  $\frac{1}{5}$  (undeutlich in Zelle, deutlich in Falte und an Costa); 3 parallel zu den vorigen angeordnete deutliche Punktflecken bei ca.  $\frac{2}{5}$ , der Zellfleck gut entwickelt und von hellen Schuppen umrahmt, Costalfleck ebenfalls gut entwickelt; großer Fleck vom Tornus costad bis zur Flügelmitte (hier verschmälert) sowie Costalfleck bei ca.  $\frac{3}{5}$ ; schwache weißlichgraue Querbinde bei ca.  $\frac{3}{4}$ , nach außen gebogen; Costa proximal der Querbinde verdunkelt, distad weißlich aufgehellt; Fransen grau, basal mit undeutlichen schwarzen Fleckchen. Hinterflügel grau mit graubraunen Fransen.

**Genitalien ♂** (Abb. 7-12): Uncus breit abgerundet, mit schwacher bis fehlender medialer Einbuchtung; Gnathos groß, zungenförmig; lateral der Gnathos breite, abgerundete, teguinale Ausstülpungen; Pedunculi mit vorgezogener innerer Abrundung; Vinculum schmal, posteriad vorgezogen, mit einem Paar behaarter Höcker; Valva basal kugelförmig erweitert, distal gleichmäßig schlank stabförmig, distaler Teil ca. 3 mal so lang wie Basis.

**Genitalien ♀** (Abb. 27, 28): Apophyses posteriores 2,2 mm; Apophyses anteriores 0,60-0,65 mm; Intersegmentalmembran zwischen VII und VIII Segment membranös; VIII Segment einfach gebaut; Ostium bursae von stark sklerotisierten, posterioventral offener Röhre umgeben, die vom Vorderrand des VIII Segments bis knapp über den Hinterrand reicht; Ductus bursae membranös, ca. 1,6 mm lang; Corpus bursae ellipsoid mit großem trapezoiden, marginal gezähneltem Signum.

**Ökologie:** Die Raupen leben von Juli, überwintend, bis April/Mai zwischen zwei - drei versponnenen Blättern und erzeugen Fensterfraß. Die Raupe lebt in einer seidigen Röhre und verpuppt sich entweder zwischen den Blättern oder am Boden (STANTON, 1865). Als Substrat kommen verholzte Rosaceen in Frage: *Amelanchier* MED., *Pyrus* L., *Malus* MILL., *Sorbus* L. em. CR. (*S. aria* (L.) CR., *S. aucuparia* L.), *Crataegus* L., *Prunus* L. (*P. domestica* L., *P. spinosa* L.) (HUEMER, 1988). BRADFORD & SOKOLOFF (1988) melden die Art zusätzlich von *Cotoneaster horizontalis* sowie von *Juniperus* L. Flugzeit: in 1 Generation von Mitte Mai - Mitte August.

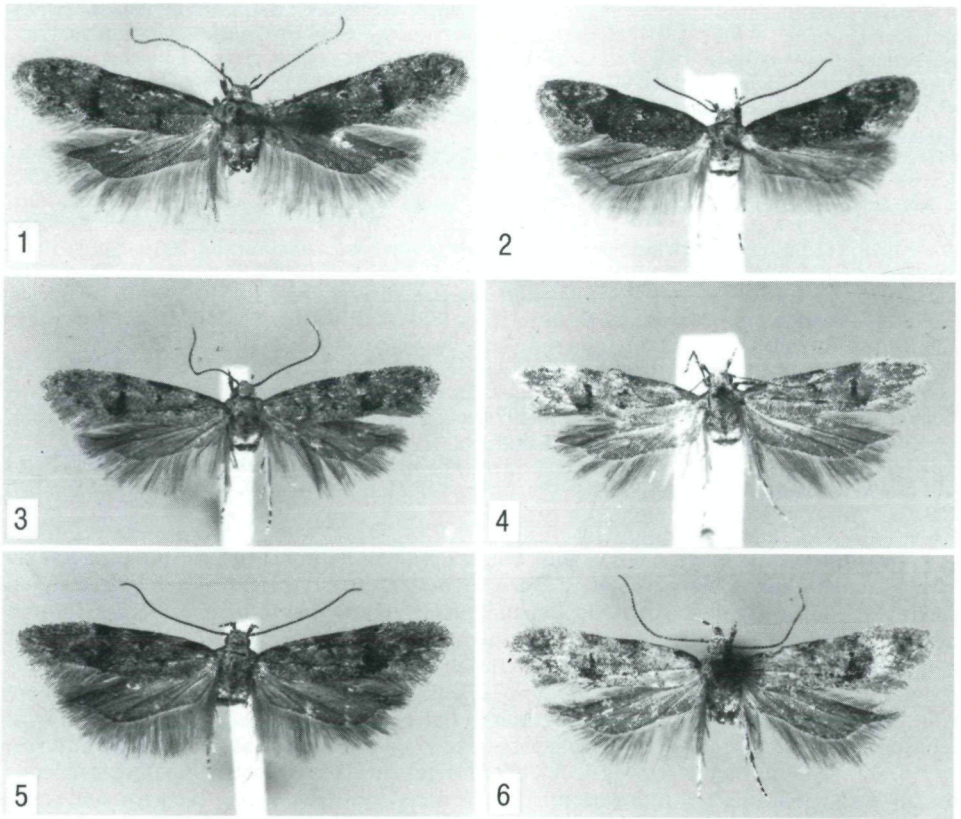


Abb. 1-6. *Teleiodes* spp., Imagines: 1. *T. vulgella* (DENIS & SCHIFFERMÜLLER), Neotypus, Österreich, Niederösterreich; 2. *T. vulgella* (DENIS & SCHIFFERMÜLLER), ♂, Österreich, Vorarlberg; 3. *T. brevivalva* sp.n., Holotypus, Italien, Südtirol; 4. *Teleiodes* sp. (cf. *brevivalva*), ♂, Spanien, Prov. Jaen; 5. *T. italica* sp.n., Holotypus, Italien, Südtirol; 6. *T. gallica* sp.n., Holotypus, Frankreich, Dep. Alpes Maritimes.

Verbreitung: Geprüfte Angaben liegen aus folgenden Staaten vor: Großbritannien (England), Dänemark, Deutschland, Schweiz, Frankreich, Österreich, Ungarn, Rumänien, Albanien, Türkei. Die Art dürfte aber in den meisten europäischen Ländern auftreten wie z. T. durch eindeutig zuordbare Genitalabbildungen belegt wird.

Diskussion: *T. vulgella* ([DENIS & SCHIFFERMÜLLER], 1775) wurde nach einer unbestimmten Anzahl von Imagines aus der Wiener Gegend beschrieben. Die Art wird unter den krummschnauzigen Schaben angeführt (Ph. Tineae Recurvipalpes) und als „graue Schabe“ mit unbekannter Raupe beschrieben. Das Typenmaterial ist nachweislich zerstört (HORN & KAHLE, 1935-37) und es erscheint besonders auf Grund der habituellen Ähnlichkeit mit anderen Arten der Gattung sowie der sehr ungenauen Originalbeschreibung unbedingt nötig, einen Neotypus festzulegen, obwohl bisher aus Ostösterreich lediglich ein Taxon aus der *vulgella*-Artengruppe bekannt ist. Der Neotypus stammt ebenfalls aus der Umgebung von Wien.

*R. aspera* wurde nach einer unbestimmten Anzahl von Imagines aus England beschrieben. Das Typenmaterial ist verschollen (SATTLER in litt.), allerdings kommt in England nach

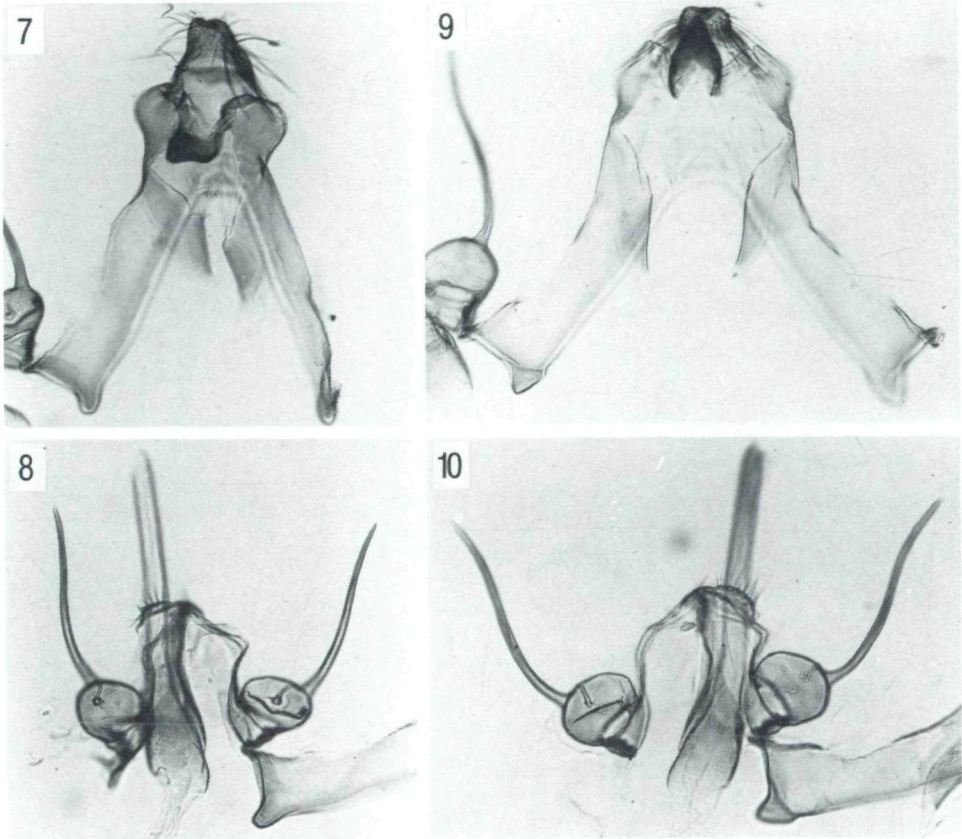


Abb. 7-10. *Teleiodes vulgella* (IDENIS & SCHIFFERMÜLLER), ♂ Genitalien. 7. Österreich, Nordtirol, GU 91/239♂ P. Huemer, Uncus-Tegumen; 8. ditto, Valva-Vinculum-Aedoeagus; 9. Österreich, Vorarlberg, GEL 262♂, Uncus-Tegumen; 10. ditto, Valva-Vinculum-Aedoeagus.

heutigen Kenntnissen lediglich ein Taxon aus der Artengruppe, viz. *vulgella* ([DENIS & SCHIFFERMÜLLER]) vor, und es wird daher der Auffassung STAINTON's (1865) gefolgt, der *aspera* als Synonym zu *vulgella* behandelt. *T. vulgella* ist habituell von den anderen hier behandelten Arten nicht zu unterscheiden. Wesentliche Determinationsmerkmale sind der abgerundete, medial nicht oder nur schwach eingebuchtete Uncus (meist schon durch Abbürsten des Abdominalendes erkennbar) sowie vor allem die basal kugelförmig erweiterte Valva mit langem, dünn stabförmigen distalen Teil. Die weiblichen Genitalien unterscheiden sich von den anderen bekannten Taxa der Artengruppe durch die membranöse Intersegmentalregion zwischen VII und VIII Abdominalsegment.

#### *Teleiodes brevivalva* sp. n.

Holotypus ♂: „Italia sept., Südtirol, Umg. Bozen, Kampenn, 500 m, 26. 6. 1991, leg. Huemer“ „GEL 263♂ P. Huemer“ (TLMF). – Paratypus: Italien: 1♂, gleiche Daten wie Holotypus, aber GEL 270♂ P. Huemer (TLMF).

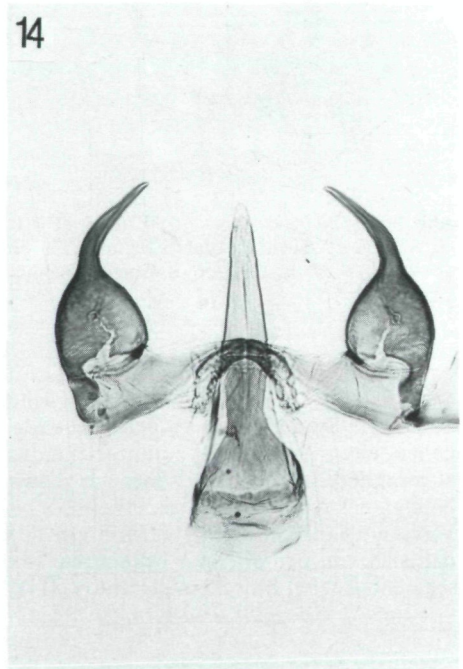
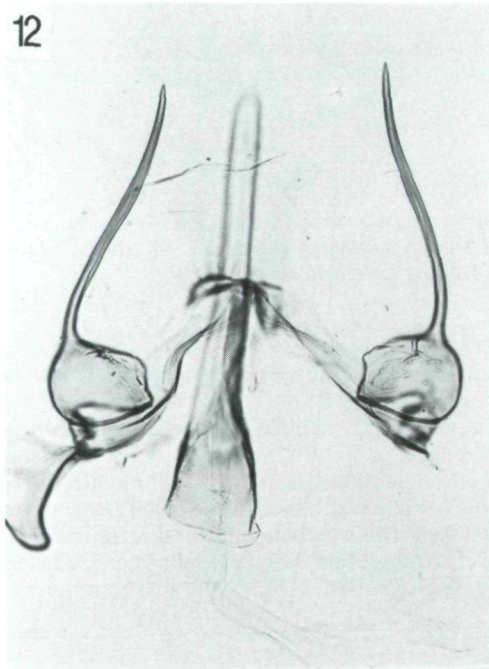
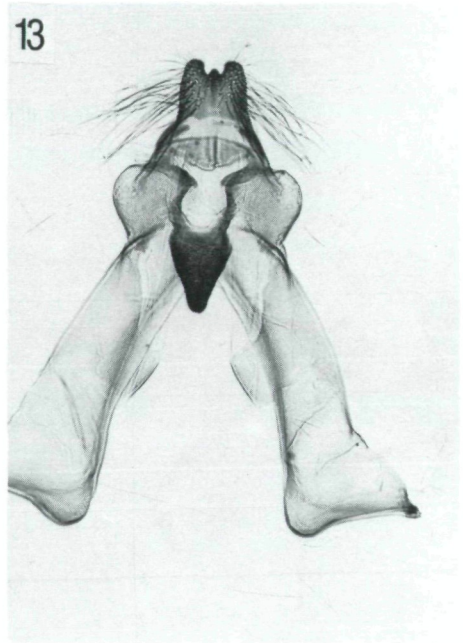
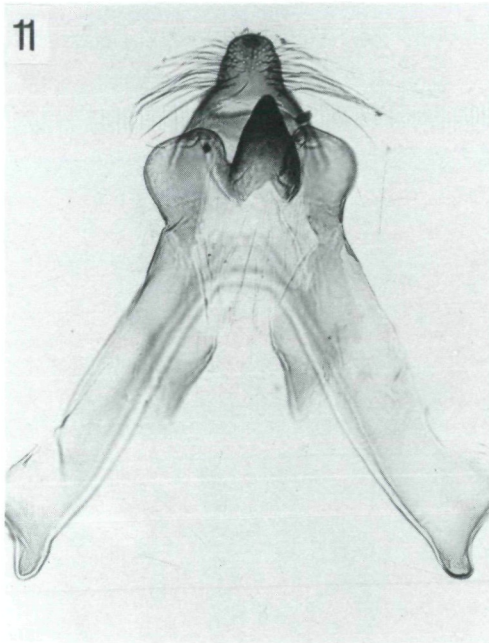


Abb. 11-14. *Teleiodes* spp., ♂ Genitalien. 11. *T. vulgella* (DENIS & SCHIFFERMÜLLER), Neotypus, Österreich, Niederösterreich, GU 91/245♂, Uncus-Tegumen; 12. ditto, Valva-Vinculum-Aedoeagus; 13. *Teleiodes* sp. (cf. *brevivalva*), Spanien, Prov. Jaen, GU 91/247♂ P. Huemer, Uncus-Tegumen; 14. ditto, Valva-Vinculum-Aedoeagus.

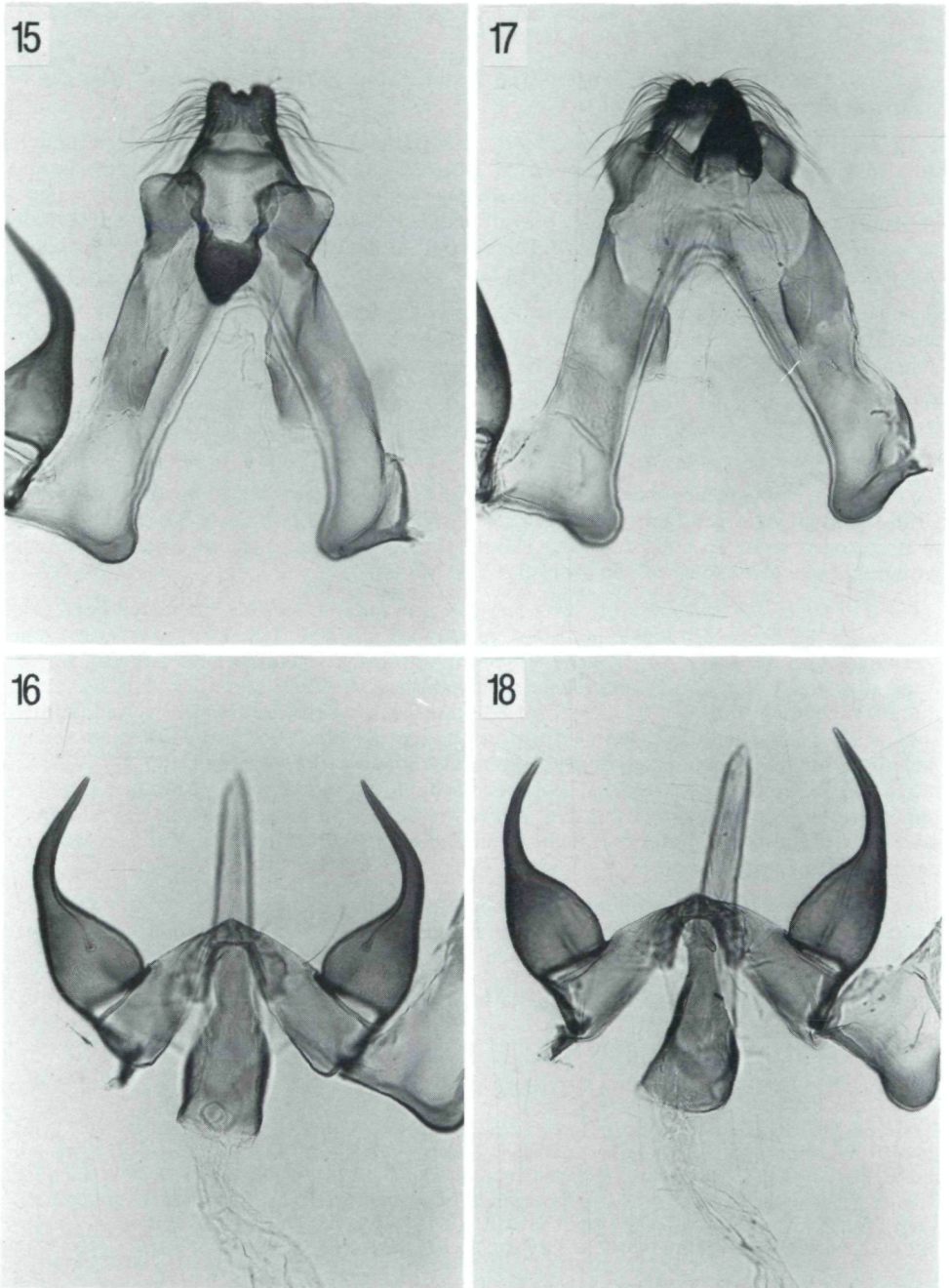


Abb. 15-18. *Teleiodes brevivalva* sp.n., ♂ Genitalien. 15. Holotypus, Italien, Südtirol, GEL 263♂, Uncus-Tegumen; 16. ditto, Valva-Vinculum-Aedoeagus; 17. Paratypus, Italien, Südtirol, GEL 270♂, Uncus-Tegumen; 18. ditto, Valva-Vinculum-Aedoeagus.

Nicht in die Typenserie inkludiert: Spanien: 1 ♂, Prov. Jaen, Sierra de Cazorla, El Cantalar, 15.-18. 7.77, leg. Arenberger (GU 91/247 ♂ P. Huemer) (AREN).

**I m a g o** (Abb. 3): Vorderflügelänge 6,0-6,1 mm. Keine habituellen Unterschiede gegenüber *vulgella* registrierbar (s. oben).

**Genitalien ♂** (Abb. 15-18): Uncus breit, quadratisch, mit deutlicher medialer Einbuchtung und zusätzlichem winzigen medialen Höcker; Gnathos groß, zungenförmig; lateral der Gnathos breite, abgerundete teguinale Ausstülpungen; Pedunculi kaum vorgezogen, breit abgerundet; Vinculum schmal, posteriomedial spitz vorgezogen, mit einem Paar anterior gerichteter, behaarter Höcker; Valva basal knollenförmig erweitert, distal schlank säbelförmig, distaler Teil annähernd gleich lang wie Basis.

**Genitalien ♀**: nicht mit Sicherheit bekannt. Möglicherweise gehört das unter Abb. 29 und 30 abgebildete fragliche Exemplar zu *brevivalva* sp.n. Es weist gegenüber dem vermutlichen *italica* sp.n.-Weibchen eine posterior etwas breitere sklerotisierte Röhre auf.

**Ökologie**: weitgehend unbekannt. Die beiden vorliegenden Individuen wurden in einem NO-exponierten, relativ feuchten Wald durch Lichtfang nachgewiesen. Vegetation: *Quercus*, *Castanea*, *Betula*, *Sorbus aucuparia* etc.

**Verbreitung**: Italien (Prov. Bozen-Südtirol). Ein Nachweis aus Spanien kann auf Grund geringfügiger genitalmorphologischer Differenzen nur mit Vorbehalt zu *brevivalva* sp.n. gezogen werden. Auf Grund der Habitatansprüche kann aber mit einem wesentlich größeren Areal gerechnet werden als bisher bekannt ist.

**Diskussion**: *T. brevisvalva* sp.n. differiert von den anderen hier besprochenen Taxa ganz klar durch die Form der Valva, mit stark verkürztem distalen Teil. Weitere artspezifische Merkmale sind der spitz vorgezogene Vinculumhinterstand sowie die nach anterior gerichteten paarigen Vinculumhöcker. Nächste Verwandtschaft dürfte zu *italica* n.sp. bestehen, die im Valvenbau und in der Uncusform sehr ähnlich ist. Bemerkenswerterweise kommen aber beide Taxa sympatrisch und syntop bei Bozen (Südtirol) vor und wurden am selben Abend gesammelt. Ein einzelnes Männchen aus Spanien (Prov. Jaen) (Abb. 4, 13, 14) ist möglicherweise mit *brevivalva* sp.n. konspezifisch, auf Grund der etwas knolliger erweiterten Valvabasis mit kürzerem distalen Teil sowie dem gerade verlaufenden Vinculumhinterstand wird dieses Exemplar aber nicht in die Typenserie aufgenommen. Weiteres Material ist zur Klärung notwendig.

Das in Abb. 29 und 30 abgebildete weibliche Genital eines Exemplares von der Typenlokalität könnte möglicherweise zu *brevivalva* sp.n. gehören. Da aber *italica* sp.n. sympatrisch und syntop auftritt, kann es sich auch um dieses Taxon handeln.

Derivatio nominis: nach der kurzen Valve des männlichen Genitals benannt.

### *Teleiodes italica* sp. n.

Holotypus ♂: „Italia sept., Südtirol, Bozen Umg., Kampenn, 500 m, 26. 6. 1991, leg. Huemer“ „GEL 267 ♂ P. Huemer“ (TLMF). – Paratypen: Italien: 2 ♂♂, Südtirol, Auer, 31. v. 1957, 1. vii. 1957, leg. Burmann (BURM); 2 ♂♂, Prov. Trento, Mte. Maderno, 250 m, M. vi. 1963, leg. Burmann (BURM); 1 ♂, Prov. Trento, Villamontagna, 18. vi. 1982, leg. Burmann & Tarmann (TLMF); 1 ♂, Prov. Verona, Monte Baldo, Umg. Spiazzi, 600 m, 20. vii. 1963, leg. Skou & Skule (ZMUC); 1 ♂, Prov. Cuneo, Pezzolo v. Uzzone, 321 m, 25. vi. 1967, leg. Parenti (ZMUC). Schweiz: 1 ♂, Ticino, Rovio, 11. vii. 1922 (NMB).

Nicht in die Typenserie inkludiert: Italien: 1 ♀, gleiche Daten wie Holotypus (TLMF); 1 ♀, Südtirol, Auer, 14.-16. vi. 1958, leg. Burmann; 2 ♀♀, Schnalstal Eingang, 700 m, M. vi. 1968, leg. Burmann (BURM); 1 ♀, Südtirol, Naturns, 660 m, M. vi. 1966, leg. Zürnbauer (TLMF).

**I m a g o**: Vorderflügelänge 5,5-6,5 mm. Keine habituellen Unterschiede gegenüber *vulgella* registrierbar (s. oben).



**Genitalien ♂** (Abb. 19-22): Uncus breit, quadratisch, mit deutlicher medialer Einbuchtung und zusätzlichem winzigen medialem Höcker; Gnathos groß, zungenförmig; lateral der Gnathos breite, abgerundete, teguinale Ausstülpungen; Pedunculi nicht vorgezogen, breit abgerundet; Vinculum schmal, gerade verlaufend, mit einem Paar behaarter Höcker; Valva basal knollenförmig erweitert, distal graduell verschmälert, säbelförmig, apikal stark und gleichmäßig nach innen gebogen; distaler Teil bis zur Biegung ca. doppelt so lang wie basaler; Valven erreichen die Uncusbasis.

**Genitalien ♀**: nicht mit völliger Sicherheit bekannt. Vermutlich gehört aber das unter Abb. 31 und 32 abgebildete fragile Weibchen zu *italica* sp. n., möglicherweise auch jenes unter Abb. 29 und 30. Die Beschreibung kann aber nur mit Vorbehalt zu dieser Art gezogen werden. Apophyses posteriores 2,0-2,2 mm; Apophyses anteriores ca. 0,60 mm; Intersegmentalmembran zwischen VII und VIII Segment stärker sklerotisiert; VIII Segment einfach gebaut; Ostium bursae von stark sklerotisierter, posteroventral offener Röhre umgeben, die vom Vorderrand des VIII Segmentes bis knapp über den Hinterrand reicht; Ductus bursae membranös, ca. 1,2-1,4 mm lang; Corpus bursae ellipsoid mit großem trapezoidem, marginal gezähneltem Signum.

**Ökologie**: Substrat unbekannt. Vermutlich leben die Raupen an verholzten Rosaceae. Flugzeit: vermutlich in 1 Generation von Ende Mai - Ende Juli.

**Verbreitung**: bisher lediglich aus dem Südalpenbereich (Norditalien: Prov. Bozen, Trento, Verona, Cuneo; Schweiz: Ticino) bekannt.

**Diskussion**: *T.italica* sp. n. ist durch die auffallend kräftig gebauten Valven mit stark nach innen gebogener Spitze leicht von den verwandten Taxa zu unterscheiden. Dieses Artcharakteristikum ist schon äußerlich nach Abbürsten des Abdominalendes leicht kenntlich. Die Art unterscheidet sich von der nächstverwandten *gallica* sp. n. durch die dickere und apikal nach innen gebogene Valve. Eine Konspezifität kann trotz der relativ geringen Genitalunterschiede ausgeschlossen werden, da die Merkmale auch über ein großes Verbreitungsgebiet (Prov. Verona - Prov. Cuneo) sehr konstant sind und keinen Merkmalsgradienten aufweisen. Auch *gallica* sp. n. weist im gesamten Areal keinen Klin auf. Da sich die derzeit bekannten Areale im Bereich der Alpes Maritimes stark nähern, kann möglicherweise sogar mit einem sympatrischen Vorkommen beider Taxa gerechnet werden.

**Derivatio nominis**: nach dem bisher bekannten Verbreitungsgebiet (Italien) benannt.

### *Teleiodes gallica* sp. n.

Holotypus ♂: „COL DE FERRIER (A.[lps]-M.[aritimes]) 1040 m 29-vii-77 COLLECTION FRANCIS DUJARDIN“ „TLMF Innsbruck 1988-40“ „GEL 259♂ P. Huemer“ (TLMF). - Paratypen: Frankreich: 1♀, gleiche Daten wie der Holotypus; 2♀♀, Alpes Maritimes, Col de Castillon, 600 m, 15. vii. 1983, leg. Dujardin (TLMF); 1♂, Vaucluse, Viens, 16. vi. 1973, leg. Buvat (BUVA); 1♂, 1♀, Lot, Douelle, 26. v. 1934, 24. vi. 1937, coll. Lhomme (MNHN). [?Frankreich]: 1♂, 1♀, 28. v. 1874, ex *Crataegus oxyacantha*, coll. Lafaury; 1♂, 21. vi. 1874, coll. Lafaury; 2♀♀, 29. vi. 1876, *Cydonia*, coll. Lafaury (alle MNHN).

**Imago** (Abb. 6): Vorderflügelänge 4,5-6,0 mm. Keine habituellen Unterschiede gegenüber *vulgella* registrierbar (s. oben).

**Genitalien ♂** (Abb. 23-26): Uncus breit, leicht abgerundet, mit schwacher medialer Einbuchtung und zusätzlichem winzigen medialen Höcker; Gnathos groß, zungenförmig; lateral der Gnathos breite, abgerundete, teguinale Ausstülpungen; Pedunculi mit vorgezogener innerer Abrundung; Vinculum sehr schmal, posteriad leicht vorgezogen, mit einem Paar behaarter Höcker; Valva basal schwach knollenförmig erweitert, distal graduell verschmälert, säbelförmig; Valva mit oder ohne schwache mediale Knickstelle, apikal ca. 90° nach innen gebogen; Valvenspitze mit leichter zusätzlicher Biegung nach außen; distaler Teil bis zur Biegung annähernd 3 mal so lang wie Basis.

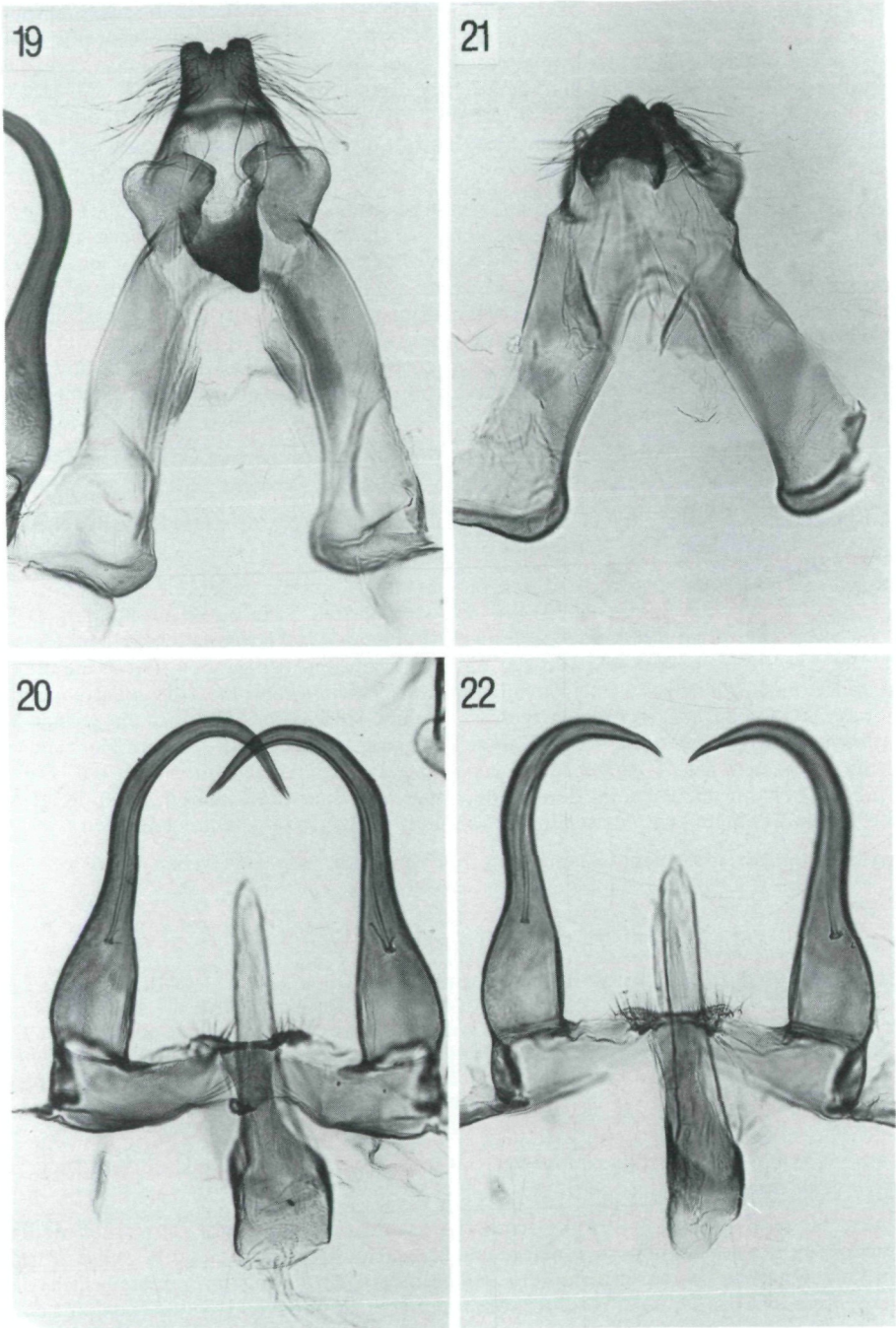
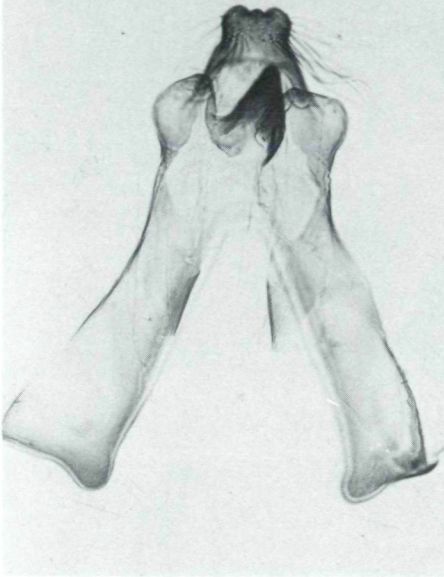
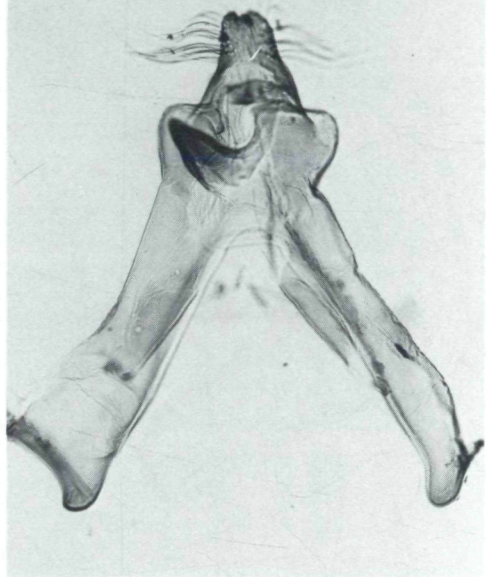


Abb. 19-22. *Teleiodes italica* sp.n., ♂ Genitalien. 19. Holotypus, Italien, Südtirol, GEL 267♂, Uncus-Tegumen; 20. ditto, Valva-Vinculum-Aedoeagus; 21. Paratypus, Italien, Prov. Trento, GEL 271♂, Uncus-Tegumen; 22. ditto, Valva-Vinculum-Aedoeagus.

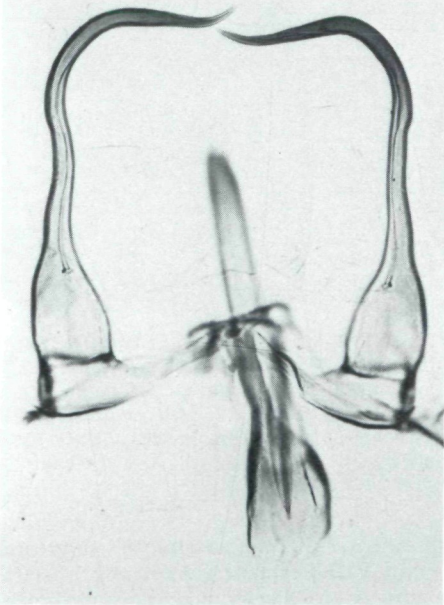
23



25



24



26

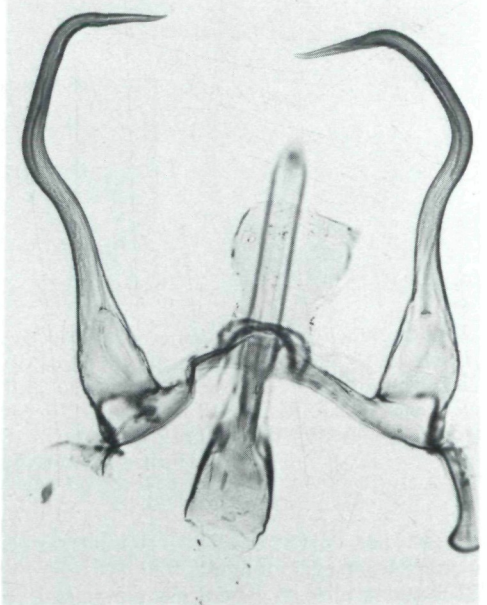


Abb.23-26. *Teleiodes gallica* sp.n., ♂ Genitalien. 23. Holotypus, Frankreich, Dep. Alpes Maritimes, GEL259♂, Uncus-Tegumen; 24. ditto, Valva-Vinculum-Aedoeagus; 25. Paratypus, [Frankreich], GU 91/250♂, Uncus-Tegumen; 26. ditto, Valva-Vinculum-Aedoeagus.

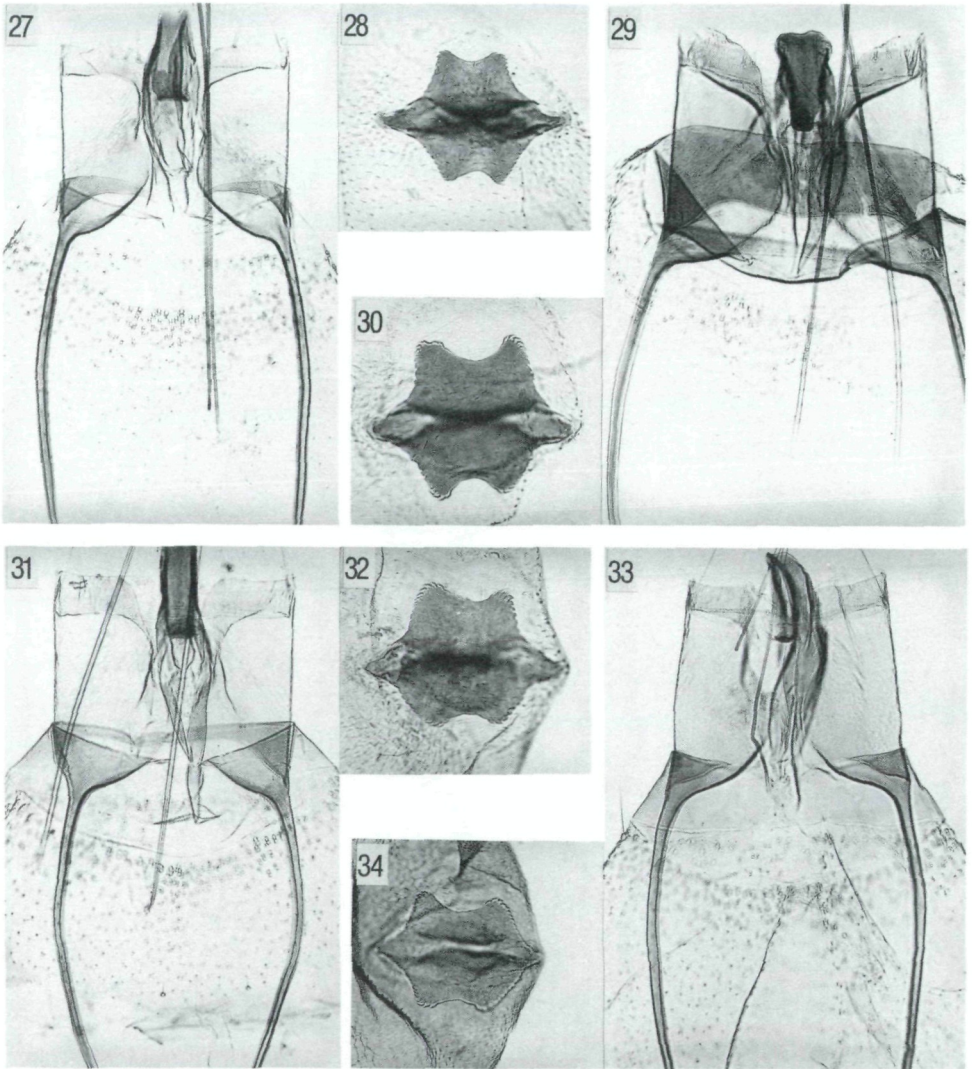


Abb. 27-33. *Teleiodes* spp., ♀ Genitalien. 27. *T. vulgella* (DENIS & SCHIFFERMÜLLER), Österreich, Vorarlberg, GEL 265♀, VIII Segment; 28. ditto, Signum  $\times 2$ ; 29. *Teleiodes* sp. (?cf. *brevivalva* sp.n.), Italien, Südtirol, GEL 264♀, VIII Segment; 30. ditto, Signum  $\times 2$ ; 31. *Teleiodes* sp. (?cf. *italica* sp.n.), Italien, Südtirol, GU 91/262♀ P.Huemer, VIII Segment; 32. ditto, Signum  $\times 2$ ; 33. *T. gallica* sp.n., Paratypus, [Frankreich], GU 91/263♀ P.Huemer, VIII Segment; 34. ditto, [Frankreich], GU 91/255♀ P.Huemer, Signum  $\times 2$ .

Genitalien ♀ (Abb.33, 34): Apophyses posteriores 1,7-1,8 mm; Apophyses anteriores 0,6 mm; Intersegmentalmembran zwischen VII und VIII Segment stärker sklerotisiert, VIII Segment einfach gebaut; Ostium bursae von stark sklerotisierter, posteroventral offener Röhre umgeben, die vom Vorderrand des VIII Segmentes bis knapp über den Hinterrand reicht; Ductus bursae membranös, ca. 1,2-1,4 mm lang (Zuchtexemplare); Corpus bursae ellipsoid mit großem trapezoiden, marginal gezähneltem Signum.

**Ökologie:** *T. gallica* sp.n. lebt ähnlich *vulgella* an verholzten Rosaceen. Bisher wurde mit Sicherheit *Cydonia* MILL. und *Crataegus oxyacantha* L. em. JACQ. als Raupensubstrat nachgewiesen. Flugzeit: in 1 Generation von Ende Mai – Ende Juli.

**Verbreitung:** bisher lediglich aus Frankreich bekannt geworden (Dep. Alpes Maritimes, Var, Lot).

**Diskussion:** *T. gallica* sp.n. unterscheidet sich von den anderen Arten der Gruppe vor allem durch die sehr charakteristische Valvenform. Nähere verwandtschaftliche Beziehungen bestehen zu *italica* sp.n., letztere besitzt aber viel breitere und stark nach innen gebogene Valven mit einer wesentlich stärker angeschwollenen Basis sowie ein breiteres Vinculum und einen eckigeren Uncus. Das weibliche Genital ist auf Grund von Zuchtserien bekannt und differiert gegenüber *vulgella* durch die sklerotisierte Intersegmentalmembran zwischen VII und VIII Segment sowie minimal in der Form des Signums.

**Derivatio nominis:** nach dem bisher bekannten Verbreitungsgebiet (Frankreich) benannt.

### Dank

Für Unterstützung mit Material und/oder wertvolle Hinweise danke ich den Herren E. Arenberger (Wien), lic.iur.E.De Bros (Binningen), Dr.h.c.K. Burmann (Innsbruck), Prof. R. Buvat (Marseille), Dr.W.Dierl (München), Dr. L.A. Gozmány (Budapest), O. Karsholt (Kopenhagen), Dr.M.Lödl (Wien), Dr.G.Luquet (Paris), Dr.W.Mey (Berlin), Dr.K.Sattler (London), Dr.G.Tarmann (Innsbruck), Dr.A.Vojnits (Budapest) und S.Whitebread (Magden) auf das herzlichste.

### Zusammenfassung

Der Artenkomplex um *Teleiodes vulgella* wird revidiert und 3 Arten werden neu beschrieben: *Teleiodes brevivalva* sp.n. (Italien: Prov. Bozen-Südtirol, ?Spanien), *T. italica* sp.n. (Italien: Prov. Bozen-Südtirol, Trento, Verona, Cuneo) und *T. gallica* sp.n. (Frankreich: Dep. Alpes Maritimes, Var). Die Identität von *Teleiodes vulgella* (DENIS & SCHIFFERMÜLLER, 1775) wird durch Festlegung eines Neotypus definiert.

### LITERATUR

- BRADFORD, E.S. & SOKOLOFF, P.A., 1988. Gelechiidae. In EMMET, A.M. (ed.), A field guide to the smaller British Lepidoptera (edn 2): 123-141.
- HORN, W. & KAHLE, I., 1935-1937. Über entomologische Sammlungen, Entomologen & Entomomuseologie. – 1-3, vi+536 pp., 38 Tafeln. Berlin-Dahlem.
- HERRICH-SCHÄFFER, G.A.W., 1847-1855. Systematische Bearbeitung der Schmetterlinge von Europa. 5: 394 pp., Taf. 1-124 (Tineides). 1-7 (Pterophoridae), 1 (Micropteryges). Regensburg.
- HÜBNER, J., 1796-[1836]. Sammlung europäischer Schmetterlinge. – 8: 78 pp. (1796), 71 Taf. (1796-1836). Augsburg.
- HUEMER, P., 1988. Kleinschmetterlinge an Rosaceae unter besonderer Berücksichtigung ihrer Vertikalverbreitung. – Neue ent. Nachr. 20: 1-376.
- LÉRAUT, P., 1980. Liste systématique et synonymique des Lépidoptères de France, Belgique et Corse. – Suppl. Alexanor, Bull. Soc. ent. Fr. 334 pp. Paris.
- PISKUNOV, V.I., 1989. 50. Family Gelechiidae. In MEDVEDEV, G.S. (ed.), Keys to the Insects of the European Part of the USSR. Vol. IV Lepidoptera Part II. p. 889-1024. [Englische Übersetzung]. Leiden, New York, Kobenhavn, Köln.

- SATTLER, K., 1960. Generische Gruppierung der europäischen Arten der Sammelgattung *Gelechia* (Lepidoptera, Gelechiidae). – Dt. ent. Z. (N.F.) 7: 10-118.
- SATTLER, K., 1980. *Teleiodes waga* (Nowicki, 1860) new to the British List (Lepidoptera: Gelechiidae). – Entomologist's Gaz. 31: 235-245.
- STANTON, H. T., 1865. The natural history of the Tineina. 9: viii + 276 pp., Taf. 1-7. London, Paris, Berlin.
- STEPHENS, J. P., 1834-1835. Illustrations of British entomology. Haustellata 4: 436 pp., Taf. 33-41. London.

Anschrift des Verfassers: Dr. Peter HUEMER,  
Tiroler Landesmuseum Ferdinandeum,  
Museumstraße 15,  
A - 6020 Innsbruck.

# ZOBODAT - [www.zobodat.at](http://www.zobodat.at)

Zoologisch-Botanische Datenbank/Zoological-Botanical Database

Digitale Literatur/Digital Literature

Zeitschrift/Journal: [Zeitschrift der Arbeitsgemeinschaft Österreichischer Entomologen](#)

Jahr/Year: 1992

Band/Volume: [44](#)

Autor(en)/Author(s): Huemer Peter

Artikel/Article: [Der Teleiodes vulgella-Artenkomplex in Europa \(Lepidoptera: Gelechiidae\). 1-14](#)