

Z.Arb.Gem.Öst.Ent.	48	73-85	Wien, 31. 12. 1996	ISSN 0375-5223
--------------------	----	-------	--------------------	----------------

Pterophoridae aus Nigeria (Insecta, Lepidoptera)

Ernst ARENBERGER und Janusz WOJTUSIAK

Abstract

Altogether 13 Pterophoridae from Nigeria are listed. *Deuterocopus nigerianus* sp. nov. is described. The genitalia of *Cosmoclostis schouteni* GIELIS are described for the first time. The genitalia of all species are depicted.

Key words: Insecta, Lepidoptera, Pterophoridae, Äthiopische Region, Fauna Nigerias.

Einleitung

Das gesamte Material wurde in Nigeria zwischen 1982 und 1986 vom Zweitautor gesammelt. Zumeist wurden Nachtfänge mit UV-Licht durchgeführt, doch wurden die Insekten auch tagsüber aus der Vegetation aufgescheucht und mit Netzen gefangen.

Im Rahmen des Forschungsprojektes "Die Lepidopterenfauna der nigerianischen Regenwaldgebiete" wurde das Hauptaugenmerk auf drei Gebiete im Süden und Südosten Nigerias gerichtet.

1. Okomu Forest Reserve

Das Forstgebiet liegt etwa 40 km westlich von Benin, im Bendel State, ist 1200 km² groß und befindet sich in etwa 80 m Seehöhe. Die jährliche Niederschlagsmenge beträgt 2100 mm, wobei die Monate September mit 300 mm die höchsten und Dezember mit 16 mm die niedrigsten Niederschläge aufweisen. Die jährliche Durchschnittstemperatur bewegt sich zwischen 21,3° als Minimum- und 31,7° als Maximumwert.

Der Wald konnte verhältnismäßig ungestört von menschlichen Einflüssen bleiben. Er besteht allerdings nicht aus einem komplexen, zusammenhängenden Waldgebiet, sondern ist besonders im südlichen Teil oftmals von Sümpfen und Tümpeln mit der dazugehörigen Vegetation unterbrochen.

In der obersten Etage des Regenwaldes findet sich als typischer Vertreter *Terminalia superba*. Weitere Beispiele dieser Region sind *Sterculia oblonga*, *Khaya ivorensis*, *Alstonia boonei*, *Guarea thompsoni*, *Lophira alata* und *Ricinodendron africanum*.

Die Mittelstufe besteht aus Bäumen mit langen, geraden Stämmen wie *Strombosia pustulata*, *Corynanthe pachyceras*, *Scottelia coriacea* und *Trichilia pleuriana*.

Das unterste Stockwerk wird von Bäumen mit 3 - 6 m Höhe besiedelt. Beispiele dafür sind *Picalima nitida*, *Diospyros insculpta*, *D. atropurpurea*, *Conopharyngia penduliflora*, *Anonidium manni* und *Barteria fistulosa*.

Im Jahr 1990 wurden 112 km² des Okomu Forest Reserve als Okomu Wildlife Sanctuary unter Schutz gestellt. Der Großteil des Materials wurde im Waldgebiet, welches die Ölbaumplantage westlich des Okomu Flusses umgibt, und innerhalb des Wildlife Sanctuary gesammelt.

2. Oban Hills

Das in den Oban Hills gesammelte Material stammt vorwiegend aus den bewaldeten Hügeln nahe Awsamba und wurde hauptsächlich auf beiden Seiten der Straße von Oban zur Grenze nach Kamerun gesammelt. Die Oban Hills liegen im Cross River State, im Südosten Nigerias, etwa 70 km nördlich von Calabar. Die jährliche Regenmenge beträgt etwa 3070 mm. (Hauptregenzeit Mai bis Oktober). Die durchschnittlichen Temperaturen bewegen sich zwischen dem Minimum von 14 - 16° und dem Maximum 18 - 25°. Das Untersuchungsgebiet unterscheidet sich botanisch sehr von anderen Regenwaldgebieten Nigerias und beinhaltet eine große Menge von Endemiten. Auffällig ist die große Zahl niedriger Bäume und Büsche, die den Familien Sterculiaceae und Caesalpiniaceae zuzurechnen sind.

3. Nsukka

Nsukka befindet sich im Anambra State, etwa 70km östlich des Nigertales. Das umliegende Hügelland erstreckt sich etwa 180 km von Nsukka nach Okogwi im Süden und Ankpa im Norden. Das gesamte Gebiet ist trockener als die beiden vorigen Territorien, mit etwa 1700 mm Niederschlag. Die Durchschnittstemperatur beträgt 27,3°, wobei die heißesten Monate Februar bis April sind.

Die Landschaft ist durch den Einfluß des Menschen schon seit Jahrhunderten verändert worden, wodurch das Hügelland einen savannenartigen Charakter erhielt, mit Gras bewachsen ist, und dadurch ein besonderes Mikroklima besitzt. Nur mehr wenige Teile sind mit Sekundärwald bedeckt.

Die von hier stammenden Pterophoridae wurden hauptsächlich etwa 10 km südlich von Nsukka, im Sekundärwald, gefangen. Der Ostteil der Stadt ist mit Ölpalmen- und Casavaplantagen umgeben, im Westen und Norden erstrecken sich grasbewachsene Hügel.

Artenliste

Pterophorinae

Pterophorus spissus (BIGOT, 1969)

Aciptilia spissa BIGOT 1969, Rev. Zool. Bot. Afr. 79 (1 - 2): 202 - 204. Fig. 26 A - C. Locus typicus: Zaire. Holotypus, ♂: "Eala, J. Ghesquiere, VI. 1935". Coll. MRAC.

Erste Stände und Ökologie: Flugzeit: I, II, V, VI - IX.

Verbreitung: Zaire: Eala, Lulua. Zentralafrikanische Republik: Ghana: Kumasi.

Nigeria: Bendel State, Okomu Forest, 20. 5. 1984, 27. 5. 1984, 17. 2. 1986; Anambra State, Nsukka F. Res., 22. 1. 1986, leg. J. Wojtusiak.

Pterophorus candidalis (WALKER, 1864)

Aciptilus candidalis WALKER 1864, List Specimens lepid. Insects Colln Br. Mus. 30: 948. Locus typicus: Sierra Leone. Typus (Abdomen verloren): "58 166, S. Leone". Coll. BMNH.

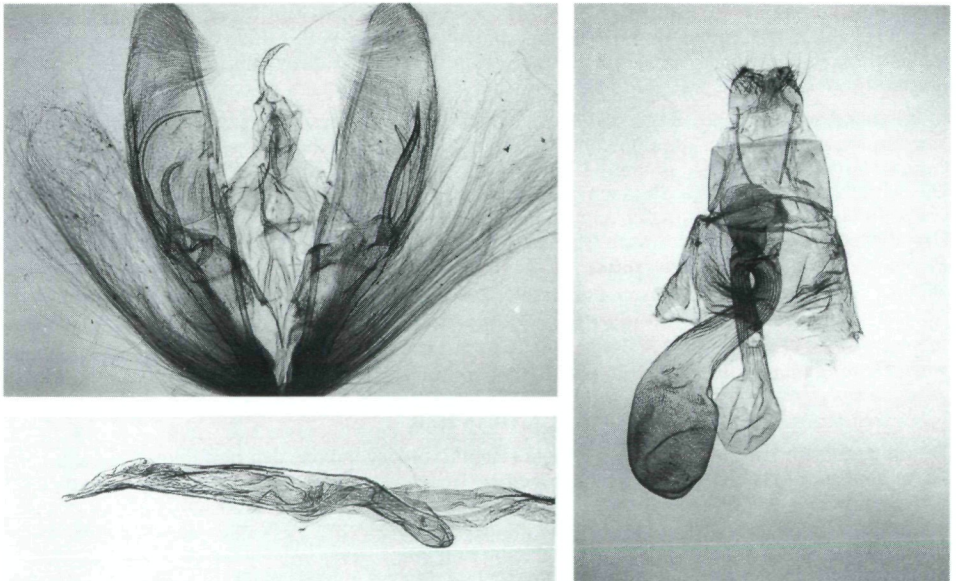


Abb 1-3. Links oben: 1. *Pterophorus spissa* (BIGOT, 1969). Männliches Genitale. Links unten: 2. *Pterophorus spissa* (BIGOT, 1969). Männliches Genitale, Aedeagus. Rechts: 3. *Pterophorus spissa* (BIGOT, 1969). Weibliches Genitale.

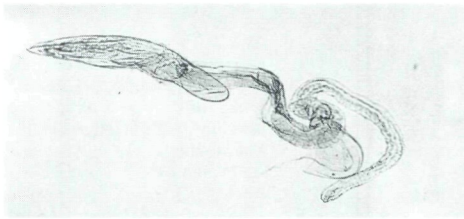
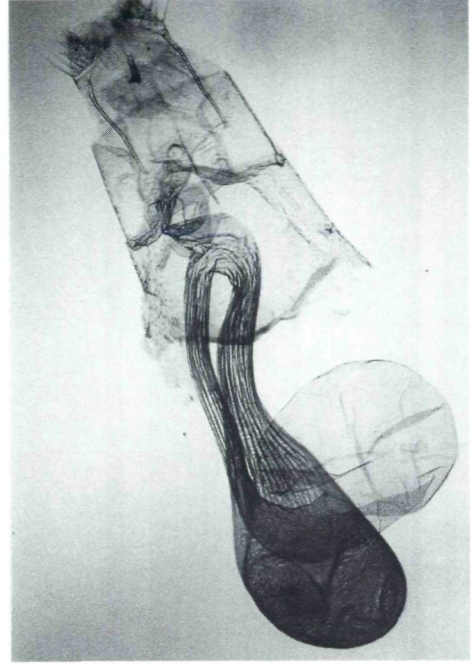


Abb 4-6. Links oben: 4. *Pterophorus candidalis* (WALKER, 1864). Männliches Genitale. Links unten: 5. *Pterophorus candidalis* (WALKER, 1864). Männliches Genitale, Aedoeagus. Rechts: 6. *Pterophorus candidalis* (WALKER, 1864). Weibliches Genitale.

Erste Stände und Ökologie: Flugzeit: I - XI.
Höhenlage: Funde von 600 m bis 1400 m.

Verbreitung: Sierra Leone. Südafrika: Transvaal. Natal: Spring Vale. Zaire: Eala, Lulua, Rutshuru, Bomputu, Kafakumba, Elisabethville. Burundi: Kitega. Kenya. Äthiopien. Tschad. Tansania. Goldküste.
Nigeria: Bendel State, Okomu Forest, 2. 6. 1985, leg. J. Wojtusiak.

***Pterophorus albidus* (ZELLER, 1852)**

Aciptilus albidus ZELLER, 1852, Linn. Ent. 6: 397. Locus typicus: Südafrika: Natal. Holotypus (Abdomen verloren): "Pt. Natal". Coll. BMNH.

Synonymie: *Alucita endogramma* MEYRICK, 1922, Exot. Microlep. 2: 549. Locus typicus: Fidschi.

Aciptilia suffiata YANO, 1963, Pacific Insects 5 (1): 200 - 202. Fig. 4e, 94 - 96. Locus typicus: Japan: Ryukyu Inseln.

Erste Stände und Ökologie: Futterpflanze: *Pharbitis nil* CHOISY. H: 200 - 1400 m. Flugzeit: I - VII, IX - XII.

Verbreitung: Über den gesamten indo-australischen Raum und tropischen Teil Afrikas weit verbreitet.

Nigeria: Anambra State, Nsukka, 17. 10. 1985, leg. J. Wojtusiak.

***Hellinsia aethiopica* (AMSEL, 1963) - comb. nov.**

Leioptilus aethiopicus AMSEL, 1963, Stuttg. Beitr. Naturk. 121: 6. Locus typicus: Äthiopien. Holotypus, ♀: "Gembi, XI. 1957". Coll. LNK.

Erste Stände und Ökologie: Flugzeit: II, VI, X, XI.

Verbreitung: Äthiopien: Gembi, Abaro. Zaire: Elisabethville, Katanga, Katentania, Lusambo, Eala. Nigeria: Bendel State, Okomu Forest, 17. 2. 1986, 20. 2. 1985; Anambra State, Nsukka, 10. 10. 1982, leg. J. Wojtusiak.

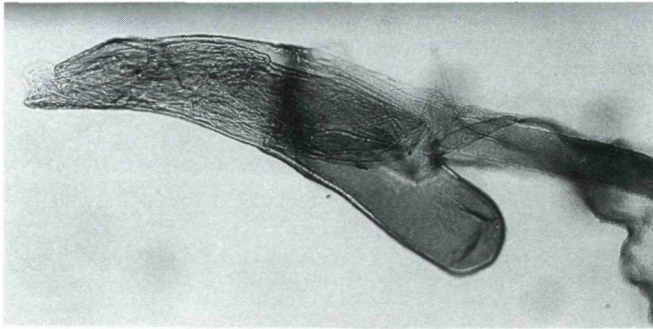
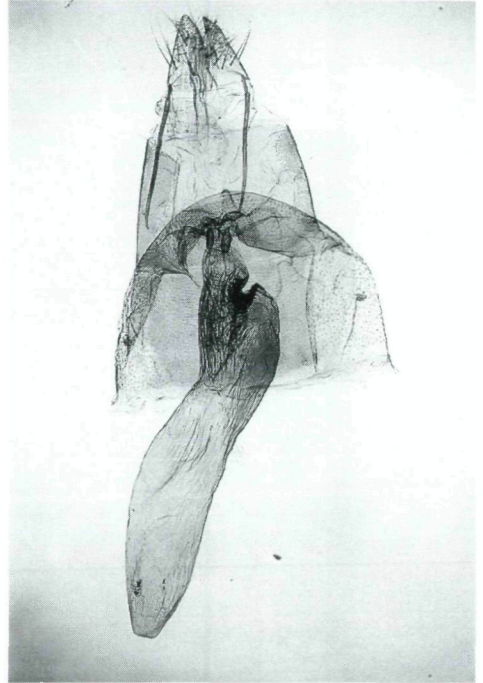
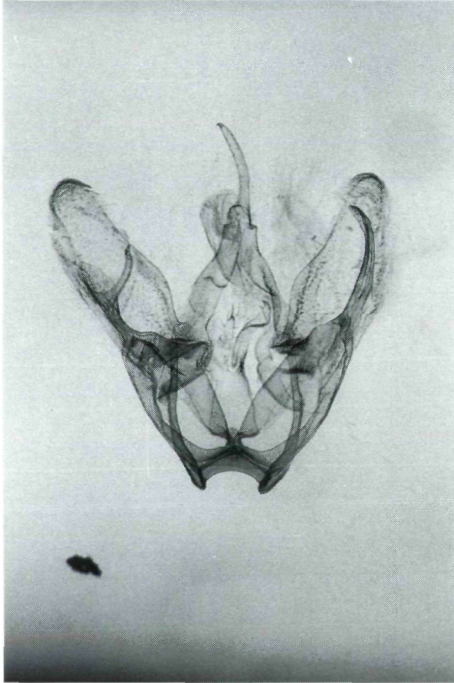


Abb. 7-9. Links oben: 7. *Pterophorus albidus* (ZELLER, 1852). Männliches Genitale. Links unten: 8. *Pterophorus albidus* (ZELLER, 1852). Männliches Genitale, Aedeagus (vergrößert). Rechts: 9. *Pterophorus albidus* (ZELLER, 1852). Weibliches Genitale.

Platyptiliinae

Cosmoclostis schouteni GIELIS, 1990

Ent. Z. Frankfurt a. M. **100** (7): 123 - 125. Fig.17. Locus typicus: Elfenbeinküste. Holotypus, ♂: "Côte d'Ivoire, Daloa, 17. 7. 1983, am Licht, R. T. A. Schouten & J. R. M. Buijsen leg.": Coll. Gielis.

Genitalien, ♂: Valven symmetrisch zueinander, doch die Sacculi und deren Fortsätze unterschiedlich. Linker Sacculusfortsatz etwas länger und stärker gebogen als der Uncus; rechter weniger gebogen, aber etwas kräftiger als linker, mit zwei verschiedenen langen, dornartigen Fortsätzen an seiner Basis und am Costalrand des Sacculus. Tegumen caudal verjüngt. Linker Anellusarm etwas länger und dicker als rechter. Aedeagus leicht gebogen.

Genitalien, ♀: Ductus bursae relativ derb, schlauchartig, mit 2 länglichen Skleriten bei 3/4, etwa gleich lang mit der Bursa copulatrix. Diese mit einem rundlichen Signum. Der blasenartig verbreiterte Ductus seminalis etwa halb so lang wie das Corpus bursae. Caudalrand des 7. Sternits halbkreisartig vorgewölbt.

Erste Stände und Ökologie: Flugzeit: II, V, VII.

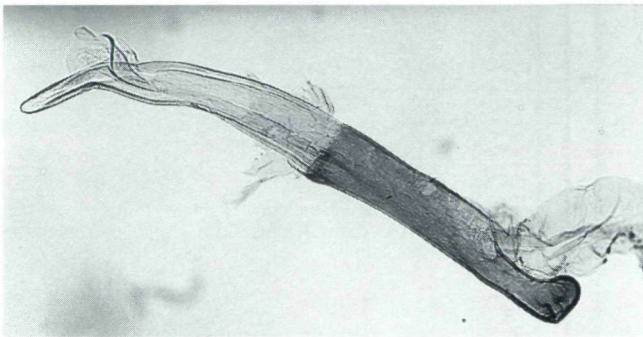
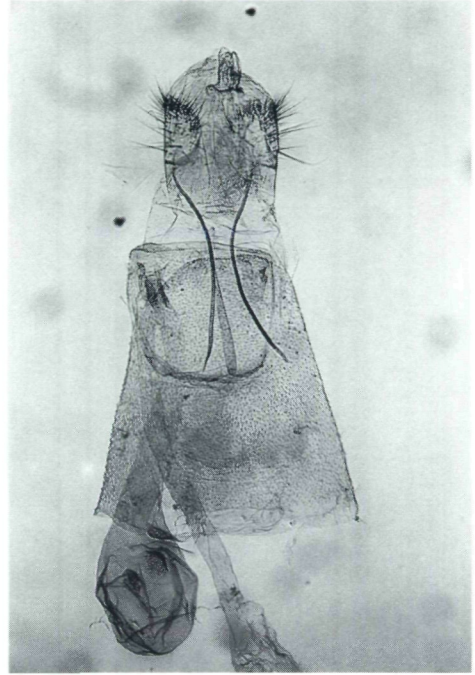
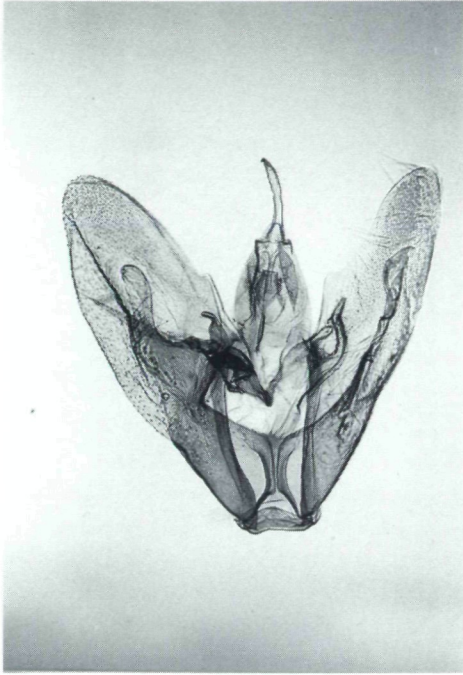


Abb. 10-12. Links oben: 10. *Hellinsia aethiopica* (AMSEL, 1963). Männliches Genitale. Links unten: 11. *Hellinsia aethiopica* (AMSEL, 1963). Männliches Genitale, Aedeagus (vergrößert). Rechts: 12. *Hellinsia aethiopica* (AMSEL, 1963). Weibliches Genitale.

Verbreitung: Elfenbeinküste: Daloa.

Nigeria: Bendel State, Okomu Forest, 2. 2. 1984, 17. 2. 1986, 20. 5. 1984, 27. 5. 1984, leg. Wojtusiak.

Bemerkungen: GIELIS, 1990 gibt eine gute Beschreibung des Holotypus, doch unterließ er es, die Genitalien abzubilden. Als besonderes Merkmal erwähnt er jedoch die Abdominalzeichnung. Vorliegende Stücke wurden mit der Originalabbildung des Holotypus sowie mit einem Paratypus aus der Sammlung des Natural History Museum, London, verglichen, und es wurden keine äußeren Unterschiede festgestellt. Sowohl der männliche, als auch der weibliche Genitalapparat der nigerianischen Population werden beschrieben und abgebildet.

***Megalorhipida leucodactyla* (FABRICIUS, 1794)**

Pterophorus leucodactylus FABRICIUS, 1794, *Entomologica systematica emendata et aucta* 3 (2): 346. Lectotypus, ♂ (festgelegt von KARSHOLT & GIELIS, 1995: 33): [Habitat in Americae meridionalis graminosis Dr. PFLUG]. "Lectotype, *Pterophorus leucodactylus* FABRICIUS, 1794, (teste C. GIELIS, 1994)", "Genital prep. Gielis nr. 3586", "*leucodactylus*" [in der Handschrift von Fabricius].

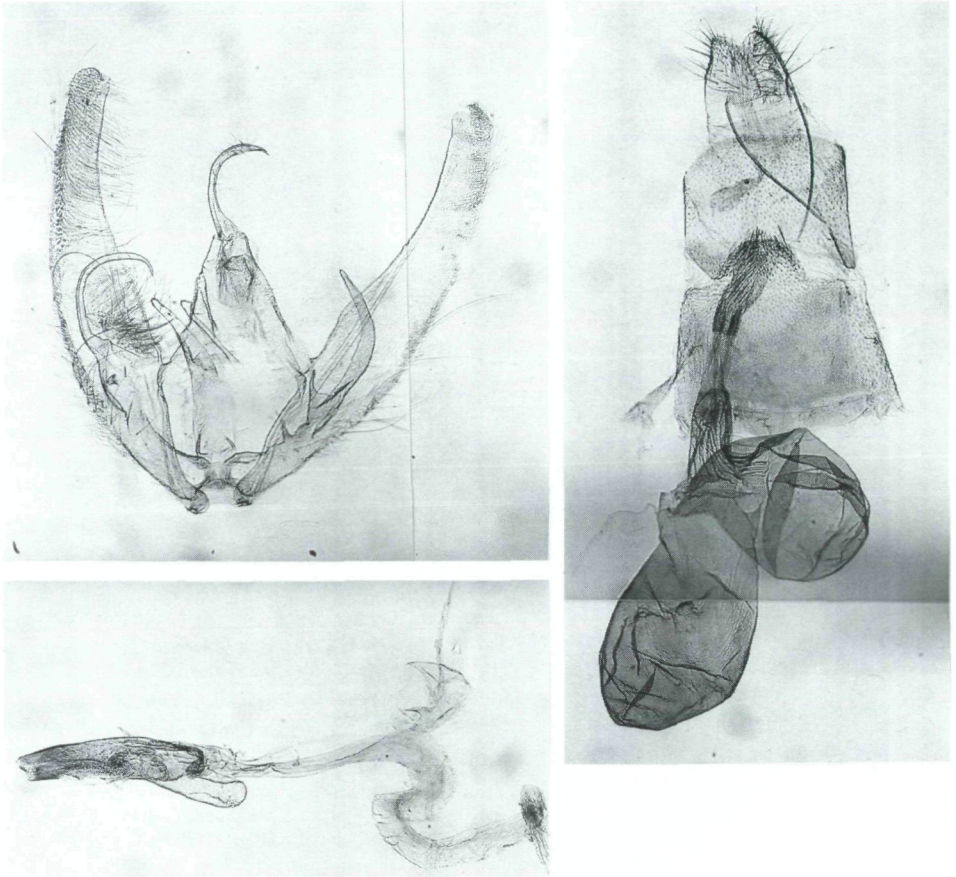


Abb 13-15. Links oben: 13. *Cosmoclostis schouteni* GIELIS, 1990. Männliches Genitale. Links unten: 14. *Cosmoclostis schouteni* GIELIS, 1990. Männliches Genitale, Aedeagus. Rechts: 15. *Cosmoclostis schouteni* GIELIS, 1990. Weibliches Genitale.

Synonymie: *Pterophorus defectalis* WALKER 1864, List Specimens lepid. Insects Colln Br. Mus. **30**: 943, Nr. 49. Locus typicus: Sierra Leone.

Pterophorus congrualis WALKER 1864, List Specimens lepid. Ins. Colln Br. Mus. **30**: 943, 944, Nr. 51. Locus typicus: Indien.

Pterophorus oxydactylus WALKER 1864, List Specimens lepid. Ins. Colln Br. Mus. **30**: 944, Nr. 52. Locus typicus: Sri Lanka.

Aciptilia hawaiiensis BUTLER 1881, Ann. Mag. nat. Hist. (5) **7**: 408. Locus typicus: Hawaii.

Trichoptilus ochrodactylus FISH 1881, Canad. Ent. **13**: 142, 143. Locus typicus: USA.

Trichoptilus comsochares MEYRICK 1886, Trans. ent. Soc. London **1886**: 16. Locus typicus: St. Vincent.

Trichoptilus centetes MEYRICK 1886, Trans. ent. Soc. London **1886**: 16, 17. Locus typicus: Neuguinea.

Trichoptilus derelictus MEYRICK 1926, Trans. ent. Soc. Lond. **1887**: 266. Lectotypus, ♂ (hier festgelegt): „Carnarvon, W. Australia, 21. 10. [18]86“. GU 19436 ♂ BM. Coll. BMNH.

Trichoptilus ralumensis PAGENSTECHER 1900, Zoologica **29**: 239. Locus typicus: Bismarck Archipel.

Trichoptilus derelictus MEYRICK 1926, Trans. ent. Soc. London **74**: 276. Locus typicus: Galapagos Inseln.

Megalorhipida palaestinensis AMSEL 1935, Mitt. zool. Mus. Berl. **20**: 283. Locus typicus: Israel.

Erste Stände und Ökologie: Futterpflanze: *Boerhaavia repens* (Nyctaginaceae). Flugzeit: Ganzjährig. Höhenlage: Bis 2000 m aufsteigend.

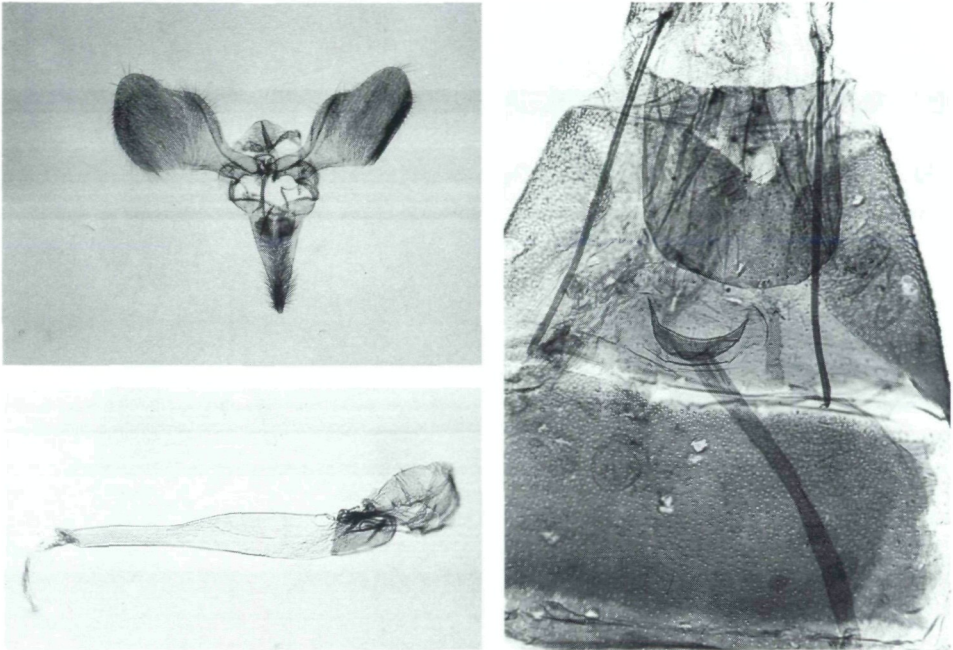


Abb. 16-18. Links oben: 16. *Megalorhipida leucodactyla* (FABRICIUS, 1794). Männliches Genitale. Links unten: 17. *Megalorhipida leucodactyla* (FABRICIUS, 1794). Männliches Genitale, Aedoeagus (vergrößert). Rechts: 18. *Megalorhipida leucodactyla* (FABRICIUS, 1794). Weibliches Genitale, Antrum (vergrößert).

Verbreitung: Kosmopolit in den Tropen Amerikas, Australiens, Asiens und Afrikas.

Nigeria: Anambra State, Nsukka, 17. 10. 1985 (10. 10. 1985); - Bendel State, Okomu Forest, 17. 2. 1986 (20. 2. 1985), leg. J. Wojtusiak.

***Sphenarches anisodactylus* (WALKER, 1864)**

Oxyptilus anisodactylus WALKER, 1864, List Specimens lepid. Insects Colln Br. Mus. **30**: 934, 935. Locus typicus: Sri Lanka. Lectotypus, ♂: "*Oxyptilus anisodactylus* WKR., type ♂", "Type", "Ceylon", "18. *Oxyptilus anisodactylus*", "1947/50, praep. genit.". Coll. BMNH.

Synonymie: *Oxyptilus direptalis* WALKER, 1864, List Specimens lepid. Insects Colln Br. Mus. **30**: 934 (partim).

Pterophorus diffusalis WALKER, 1864, List Specimens lepid. Insects Colln Br. Mus. **30**: 945. Locus typicus: Neuguinea.

Sphenarches synophrys MEYRICK, 1886, Trans. ent. Soc. Lond. **1886** (1): 17, 18. Locus typicus: Neue Hebriden.

Pselnophorus dolichos MATSUMURA, 1931, 6000 Ill. Ins. Jap. 1056, fig. 2071. Locus typicus: Japan.

Erste Stände und Ökologie: Futterpflanzen: *Dolichos lablab* LINNAEUS, *Lagenaria leucantha* ROSBY var. *clavata* MAKINO, *Lagenaria leucantha* ROSBY var. *gourda* MAKINO. Flugzeit: Gesicherte Daten II - IV, IX - XI, in tropischen Gebieten wahrscheinlich ganzjährig.

Verbreitung: Australien. Neuguinea. Tonga Inseln. Neue Hebriden. Salomonen. Peru. U.S.A. Grenada. St. Thomas. Japan. Thailand. Vietnam. Indien. Sri Lanka. Madagaskar. Zaire. Gambia.

Nigeria: Anambra State, Nsukka, 12. 9. 1982 (12. 10. 1984, 17. 10. 1985, 4. 11. 1982), leg. J. Wojtusiak.

***Platyptilia molopias* MEYRICK, 1906**

J. Bombay nat. Hist. Soc. **17**: 135, 136. Locus typicus: Sri Lanka. Lectotypus nicht untersucht.

Synonymie: *Platyptilia benitensis* STRAND, 1912, Arch. Naturg. **78** (A 12): 64. Locus typicus: Westafrika.

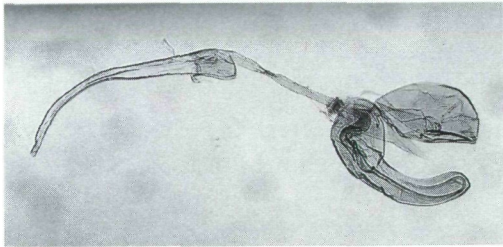
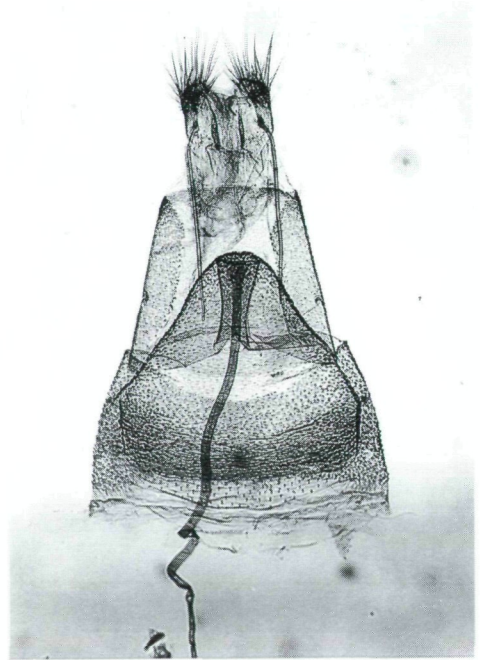
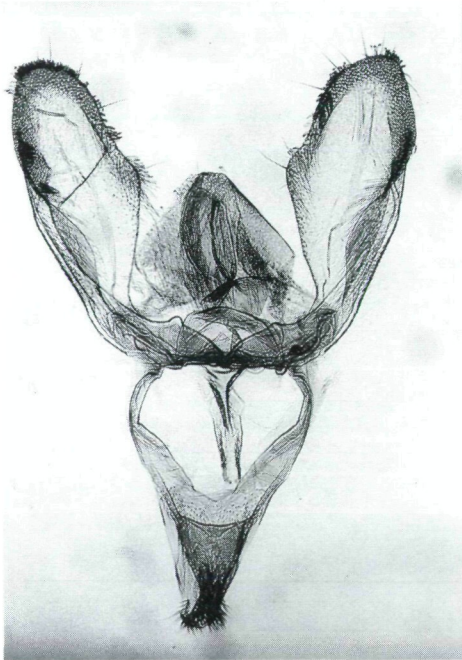


Abb. 19-21. Links oben: 19. *Sphenarches anisodactylus* (WALKER, 1864). Männliches Genitale. Links unten: 20. *Sphenarches anisodactylus* (WALKER, 1864). Männliches Genitale, Aedoeagus. Rechts: 21. *Sphenarches anisodactylus* (WALKER, 1864). Weibliches Genitale.

Erste Stände und Ökologie: Flugzeit: I, II, III, IV, VI, VII, VIII, X, XI, XII (ganzjährig). Höhenlage: bis 2400 aufsteigend.

Verbreitung: Sri Lanka. Mauritius. Madagaskar. Südafrika. Uganda. Kenya. Tansania. Sao Thomé I.

Nigeria: Anambra State, Nsukka, 2. 1. 1983 (2. 3. 1983, 7. 10. 1982, 10. 1982, 4. 11. 1982, 12. 11. 1982); Bendel State, Okomu Forest, 20. 2. 1985, leg. J. Wojtusiak.

***Exelastis vuattouxi* BIGOT, 1970**

Bull. IFAN 32 ser. A (2): 761, 762. Fig. 1. Locus typicus: Goldküste. Holotypus, ♂: "Cote d'Ivoire, Lamto, près Toumodi, 3. 1. 1969". Coll. Bigot.

Verbreitung: Goldküste.

Nigeria: Bendel State, Okomu Forest, 17. 2. 1986 (15. 1. 1986); - Anambra State, Nsukka, 4. 11. 1982 (2. 1. 1983, 25. 1. 1986, 12. 11. 1982), leg. J. Wojtusiak.

***Exelastis pumilio* (ZELLER, 1873)**

Mimoseoptilus pumilio ZELLER, 1873, Verh. zool.-bot. Ges. Wien 23: 324. Locus typicus: USA: Texas. Holotypus, ♂ (nicht untersucht): "Texas, (Boll)". Coll. Mus. Cambridge.

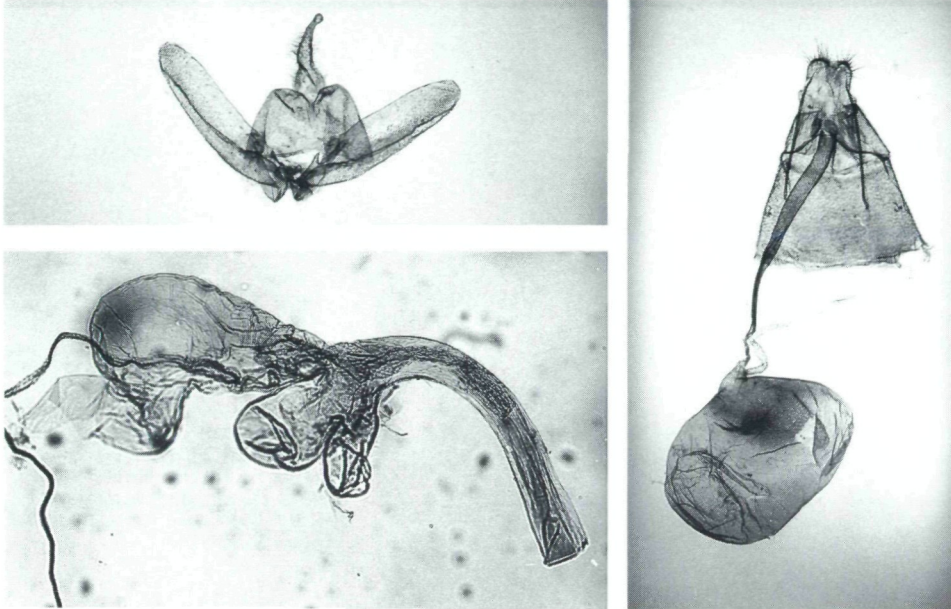


Abb. 22-24. Links oben: 22. *Platyptilia molopias* MEYRICK, 1906. Männliches Genitale. Links unten: 23. *Platyptilia molopias* MEYRICK, 1906. Männliches Genitale, Aedoeagus (vergrößert). Rechts: 24. *Platyptilia molopias* MEYRICK, 1906. Weibliches Genitale.

Synonymie: *Marasmarcha liophanes* MEYRICK, 1886, Trans. ent. Soc. Lond. **1886**: 19. Locus typicus: Réunion. Lectotypus, ♂ (hier festgelegt): "St. Denis, Réunion, 30. 4.[18]64". GU 8809 ♂ BM. Coll. BMNH.

Erste Stände und Ökologie: Futterpflanze: Verschiedene Leguminosen. Flugzeit: Wahrscheinlich ganzjährig.

Verbreitung: Kosmopolit in den Tropen Amerikas, Australiens, Asiens und Afrikas.

Nigeria: Ile-Ife. - Anambra State, Nsukka, 2. 3. 1983 (7. 10. 1982, 10. 10. 1982, 22. 1. 1986); - Bendel State, Okomu Forest, 17. 2. 1986 (20. 2. 1985), leg. Wojtusiak.

***Lantanophaga pusillidactyla* (WALKER, 1864)**

Oxyptilus pusillidactylus WALKER 1864, List Specimens lepid. Insects Colln Br. Mus. **30**: 933. Locus typicus: Jamaica. Holotypus, ♀ (Kopf und Abdomen verloren): "Jamaica". Coll. BMNH.

Synonymie: *Platyptilia brevipennis* ZELLER, 1874, Verh. zool.-bot. Ges., Wien **24**: 442, 443. Locus typicus: Peru.

Platyptilia tecnidion ZELLER 1877, Horae Soc. ent. ross. **13**: 468, 469. Taf. 6, Fig. 162. Locus typicus: St. Thomas.

Platyptilia hemimetra MEYRICK 1886, Trans. ent. Soc. London **1886**: 18, 19. Locus typicus: Réunion.

Platyptilia lantana BUSCK 1914, Insecutor Inscit. menstr. (2) **7**: 103, 104. Locus typicus: USA.

Platyptilia lantanadactyla AMSEL 1951, Bull. Soc. Sci. nat. Maroc. **31**: 66, 67. Fig. 3. Locus typicus: Marokko.

Erste Stände und Ökologie: Flugzeit: Wahrscheinlich ganzjährig. Gesicherte Daten: I. II. IV. VII. X. XI. XII. Futterpflanze: *Lantana camara* L. (Verbenaceae).

Verbreitung: Kosmopolit in den Tropen und Subtropen.

Nigeria: Anambra State, Nsukka, 4. 11. 1982; - Bendel State, Okomu Forest, 17. 2. 1986, leg. J. Wojtusiak. - W State, Ile-Ife, 14. 10. 1972 (1. 10., 6. 11., 7. 11. 1972), coll. Medler.

Deuterocopinae

***Deuterocopus socotranus* REBEL, 1907**

Denkschr. Akad. Wiss., Wien **71** (2): 85 - 87. Fig. 37. Lectotypus, ♂ (hier festgelegt): "Sokotra, 2. [18]99, leg. O. Simony". GU 10658 ♂ MUS. VIND. Coll. NHMW.

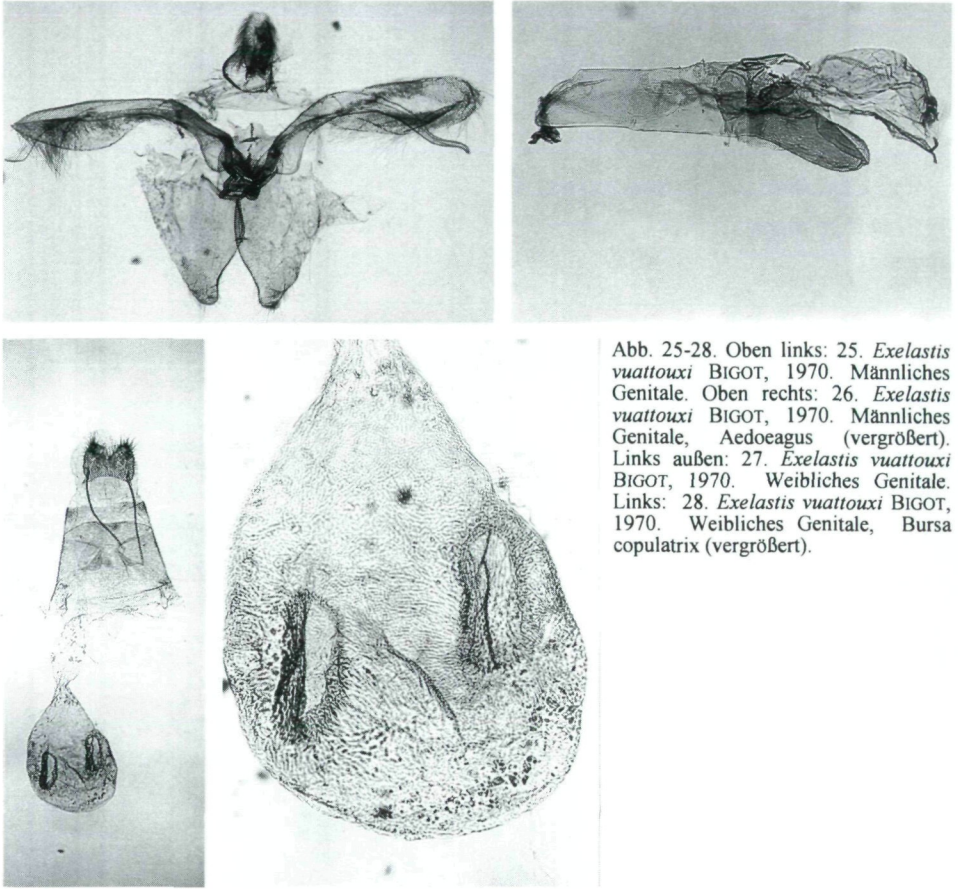


Abb. 25-28. Oben links: 25. *Exelastis vuattouxi* BIGOT, 1970. Männliches Genitale. Oben rechts: 26. *Exelastis vuattouxi* BIGOT, 1970. Männliches Genitale, Aedoeagus (vergrößert). Links außen: 27. *Exelastis vuattouxi* BIGOT, 1970. Weibliches Genitale. Links: 28. *Exelastis vuattouxi* BIGOT, 1970. Weibliches Genitale, Bursa copulatrix (vergrößert).

Erste Stände und Ökologie: Flugzeit: I, II, VII, X.

Verbreitung: Oman. Jemen. Sokotra. Ryukyu-Inseln. Taiwan. Indien. Sri Lanka. Burma. Thailand. Sumba. Sumbawa. Neuguinea. Australien. Afrika (nach YANO, 1963).

Nigeria: Anambra State, Nsukka, 12. 10. 1984, leg. J. Wojtusiak.

***Deuterocopus nigerianus* sp. nov.**

Holotypus, ♂: "Nigeria, Anambra State, Nsukka, 31. 8. 1985, leg. J. Wojtusiak". GU 3975 ♂ Ar.

Paratypen: 2 ♂ ♂: Mit gleichen Daten wie der Holotypus, aber 12. 10. 1994.

Holotypus in der Sammlung Wojtusiak. Je ein Paratypus in den Sammlungen Wojtusiak und Arenberger.

Etymologie: Benannt nach dem Herkunftsland Nigeria.

Diagnose: Expansion 12 - 13 mm. Vorderflügel bis etwa 1/3, Hinterzipfel nur bis etwa 1/5 eingeschnitten. Goldbraun gefärbt, an der Basis beider Zipfel mit einer querlaufenden, weißlichen Aufhellung. Fransen etwas heller als die Flügelfärbung.

Hinterflügel einfarbig goldbraun, Fransen wie an den Vorderflügeln. Bei 1/2 des Innenrandes der 3. Feder mit einem kleinen Büschel schwarzer Schuppen. Spitze mit einem Schuppenbüschel.

Thorax braun mit einem weißen Querstreifen. Scheitel, Stirne und Palpen braun, 3. Glied 2/3. Antennenoberseite braun - weiß gescheckt. Abdomen braun, Caudalrand des 2. Gliedes mit einer Reihe silber-

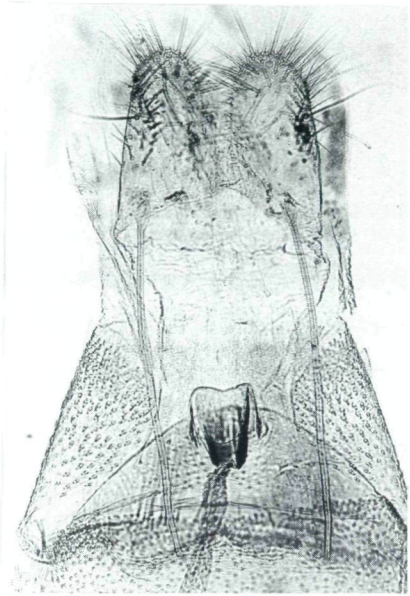
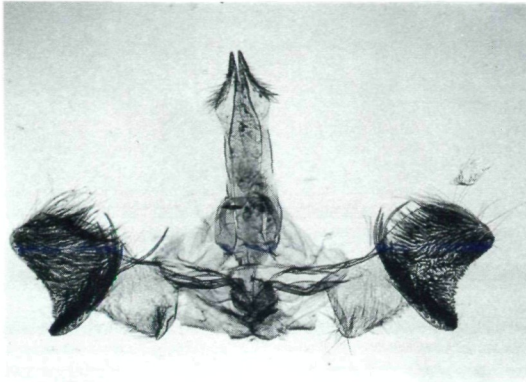


Abb. 29-30. Oben: 29. *Exelastis pumilio* (ZELLER, 1873). Männliches Genitale. Rechts: 30. *Exelastis pumilio* (ZELLER, 1873). Weibliches Genitale, Antrum (vergrößert).

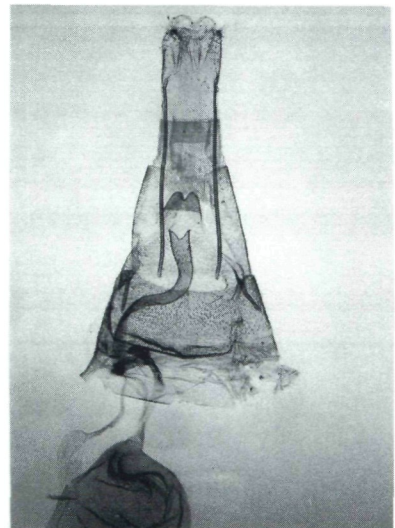
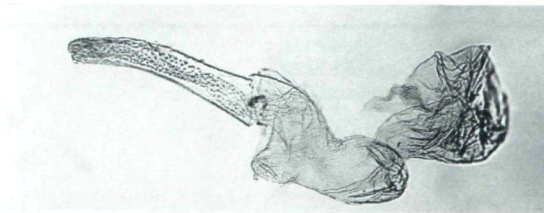


Abb. 31-33. Links oben: 31. *Lantanophaga pusillidactyla* (WALKER, 1864). Männliches Genitale. Links unten: 32. *Lantanophaga pusillidactyla* (WALKER, 1864). Männliches Genitale, Aedeagus (vergrößert). Rechts: 33. *Lantanophaga pusillidactyla* (WALKER, 1864). Weibliches Genitale.

weißer Fransen. Desgleichen am 4. und 6. Glied, deren Fransen aber nicht silberweiß, sondern nur weiblich gefärbt sind.

Hinterbeine braun mit weißen Querstreifen und 3 langen, braunen Fransenbüscheln, wobei die beiden hinteren jeweils an den Spornbasen sitzen. Die Sporne des 1. Spornenpaares gleich lang. Beim 2. Paar ist der äußere um 1/4 kürzer als der innere.

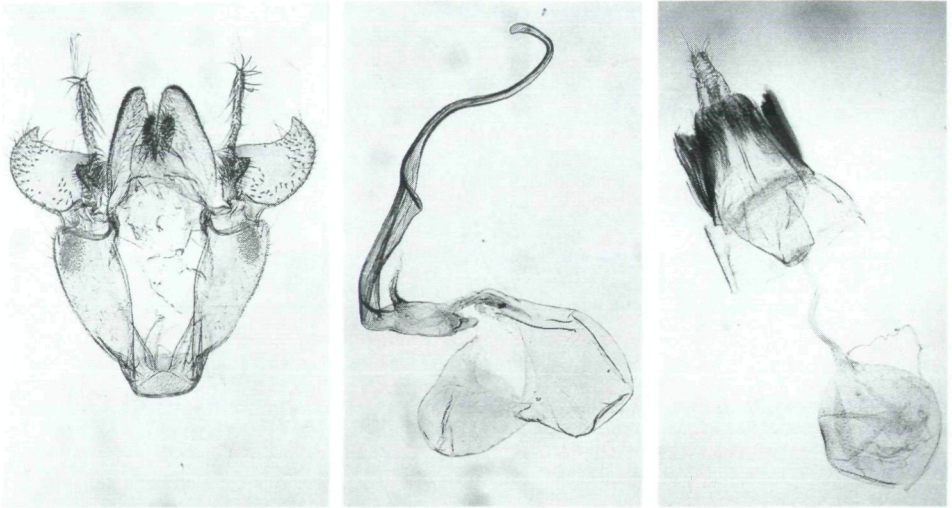


Abb. 34-36. Links: 34. *Deuterocopus socotranus* REBEL, 1907. Männliches Genitale. Mitte: 35. *Deuterocopus socotranus* REBEL, 1907. Männliches Genitale, Aedeagus. Rechts: 36. *Deuterocopus socotranus* REBEL, 1907. Weibliches Genitale.

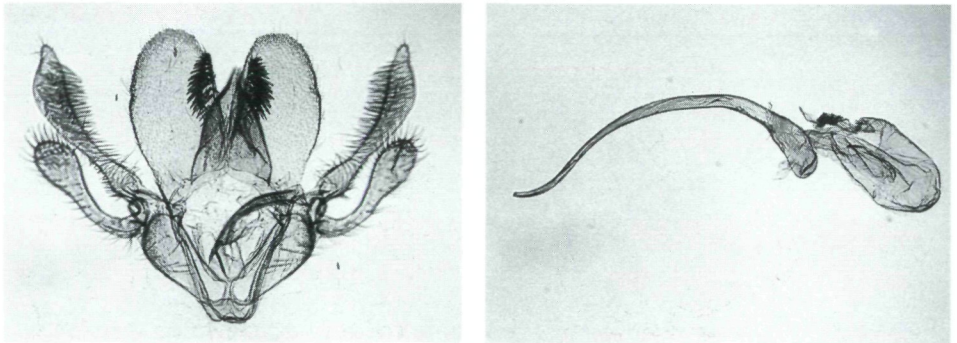


Abb. 37, 38. Links: 37. *Deuterocopus nigerianus* sp. nov. Männliches Genitale. Rechts: 38. *Deuterocopus nigerianus* sp. nov. Männliches Genitale, Aedeagus.

Genitalien, ♂: Valven symmetrisch zueinander, zweiteilig. Costalteil etwa um 1/4 länger als der untere Arm, bei 3/4 schwach verdickt, zipfelig endend; der untere Arm leicht gebogen, sein Ende keulenartig verdickt. Tegumen breit, Caudalende eingeschnitten, die beiden Zipfel breit abgerundet. Uncus stark zugespitzt, Socii beborstet. Aedeagus sehr dünn, gebogen.

Genitalien, ♀: Unbekannt.

Erste Stände und Ökologie: Flugzeit: VIII.

Verbreitung: N i g e r i a: Anambra State: Nsukka.

Bemerkungen: Durch den äußerst kurzen Einschnitt am Hinterzipfel des Vorderflügels unterscheidet sich *nigerianus* wesentlich von den verwandten Arten der Gattung *Deuterocopus*. Spätere Untersuchungen könnten ergeben, daß die Art in eine andere, verwandte Gattung einzureihen wäre. Bis zu einer Revision der Deuterocopinæ sollte sie aber hier belassen werden.

Zusammenfassung

Insgesamt werden 13 Pterophoridae aus Nigeria aufgelistet. *Deuterocopus nigerianus* wird als neu für die Wissenschaft erkannt. Die Genitalien von *Cosmoclostis schouteni* GIELIS werden erstmalig beschrieben. Die Genitalien aller Arten werden abgebildet.

LITERATUR

- ADAMCZEWSKI, S., 1951: On the Systematics and Origin of the Generic Group *Oxyptilus* ZELLER (Lep. Alucitidae). - Bull. Br. Mus. nat. Hist. B. Ent. 1 (5): 303 - 387. Taf. 9 - 20.
- BIGOT, L., 1969: Les Lépidoptères Pterophoridae du Musée Royal de l'Afrique Centrale, à Tervuren. - Rec. Zool. Bot. Afr. 79 (1 - 2): 165 - 206.
- BIGOT, L., 1970: Deuxième note sur les Lépidoptères Pterophoridae de la Côte d'Ivoire. - Bull. IFAN 32 ser. A (2): 760 - 763. Fig. 1.
- GIELIS, C., 1990: Neue Pterophoridae der äthiopischen Fauna (Lepidoptera). - Ent. Z. Frankfurt a. M. 100 (7): 113 - 132. Fig. 1 - 17.
- HALL, J. B., 1981: Ecological islands in south-eastern Nigeria. - Afr. J. Ecol. 18: 55 - 72.
- JONES, E. W., 1955: Ecological studies on the rain forest of southern Nigeria. - J. Ecol. 4 - 5: 564 - 594.
- KARSHOLT, O. & GIELIS, C., 1995: The Pterophoridae described by J. C. FABRICIUS, with remarks on type material of FABRICIAN Lepidoptera (Insecta). - Steenstrupia 21: 31 - 35. Fig. 1 - 3. Kopenhagen.
- LOWE, R. G., 1992: Okomu Wildlife Sanctuary. - Nigerian Field 57: 107 - 112.
- OATES, J. F., 1995: The dangers of conservation by rural development - a case study from the forests of Nigeria. - Oryx 29 (2): 115 - 122.
- POKORNY, J., 1976: Geographical environment of Nigeria - zones of differentiation. Krakow, Jagiellonian University Ph. D. dissertation. Unveröffentlicht.
- REBEL, H., 1907: Lepidopteren aus Südarabien und von der Insel Sokotra. - Denkschr. Akad. Wiss., Wien 71(2): 83 - 87.
- RICHARDS, P. W., 1939: Ecological studies on the rain forest of Southern Nigeria, I: The structure and floristic composition of primary forest. - J. Ecol. 27: 1 - 61.
- UDO, R. K., 1970: The scarplands of South - Eastern Nigeria. [in] Geographical Regions of Nigeria. Heinemann, London: 77 - 87.
- YANO, K., 1963: Taxonomic and Biological Studies of Pterophoridae of Japan (Lepidoptera). - Pacific Insects 5 (1): 65 - 209, figs 1 - 96.

Anschriften der Autoren: Ernst ARENBERGER, Börnergasse 3, 4/6, A - 1190 Wien, Österreich.
Dr. Janusz WOJTUSIAK, Zoological Museum, Institute of Zoology, Jagiellonian University, Ingardena 6, PL - 30060 Krakow, Polen.

ZOBODAT - www.zobodat.at

Zoologisch-Botanische Datenbank/Zoological-Botanical Database

Digitale Literatur/Digital Literature

Zeitschrift/Journal: [Zeitschrift der Arbeitsgemeinschaft Österreichischer Entomologen](#)

Jahr/Year: 1996

Band/Volume: [48](#)

Autor(en)/Author(s): Arenberger Ernst

Artikel/Article: [Pterophoridae aus Nigeria \(Insecta, Lepidoptera\). 73-85](#)