

Neue Lamiinae (Coleoptera: Cerambycidae) aus Asien und zur Synonymie einiger Taxa

Carolus HOLZSCHUH

Abstract

New Lamiinae (Coleoptera: Cerambycidae) from Asia, and on the synonymy of some taxa. Newly described and illustrated are from Borneo *Gyaritus calcaratus* sp.n., *Salvazaon granigerum* sp.n., *Salvazaon spadiceum* sp.n., and *Salvazaon violaceum* sp.n.; from Vietnam *Paradriopea definita* sp.n., *Mimapatellarthron bulbiferum* sp.n., *Lychrosimorphus striatellus* sp.n., and *Galofus* gen.n. *quadrimaculatus* sp.n.; from Laos *Paradriopea elegans* sp.n., *Paradriopea tenuis* sp.n., *Paradriopea seorsa* sp.n., *Gyaritus scapalis* sp.n., *Rhopaloscelis consimilis* sp.n., *Bulborhodopis inornatus* sp.n., *Lychrosimorphus bulbosus* sp.n., *Galofus* gen.n. *decemmaculatus* sp.n. (type species), and *Galofus* gen.n. *immaculatus* sp.n.; from Cambodia *Salvazaon leptum* sp.n.; from Thailand *Paradriopea immunda* sp.n., and *Galofus* gen.n. *sexmaculatus* sp.n., and from Sri Lanka *Ceylania ovalipennis* sp.n.

The following new synonyms are proposed: *Egesina siamensis* BREUNING, 1938 = *Gyaritodes inspinosus* BREUNING, 1947 syn.n., *Egesina* PASCOE, 1864 = *Gyaritodes* BREUNING, 1947 syn.n.; and *Nosavana phoumii* BREUNING, 1963 = *Nosavana laosensis* BREUNING, 1963 syn.n.; *Paradriopea* BREUNING, 1965 = *Protogyaritus* GOUVERNEUR & VITALI, 2016 syn.n. *Protogyaritus griseofasciatus* GOUVERNEUR & VITALI, 2016 becomes *Paradriopea griseofasciata* (GOUVERNEUR & VITALI, 2016) comb.n. *Nosavana* BREUNING, 1963 is transferred from Gyaritini BREUNING, 1956 to Pteropliini THOMSON, 1860. Imaged are also *Paradriopea griseofasciata* (GOUVERNEUR & VITALI, 2016), *Yimnashana alfredi* GOUVERNEUR & VITALI, 2016, and *Archeogyaritus andrei* GOUVERNEUR & VITALI, 2016.

Key words: Cerambycidae, Lamiinae, new synonymy, new species, Oriental region.

Zusammenfassung

Neu beschrieben und abgebildet werden von Borneo *Gyaritus calcaratus* sp.n., *Salvazaon granigerum* sp.n., *Salvazaon spadiceum* sp.n. und *Salvazaon violaceum* sp.n.; aus Vietnam *Paradriopea definita* sp.n., *Mimapatellarthron bulbiferum* sp.n., *Lychrosimorphus striatellus* sp.n. und *Galofus* gen.n. *quadrimaculatus* sp.n.; aus Laos *Paradriopea elegans* sp.n., *Paradriopea tenuis* sp.n., *Paradriopea seorsa* sp.n., *Gyaritus scapalis* sp.n., *Rhopaloscelis consimilis* sp.n., *Bulborhodopis inornatus* sp.n., *Lychrosimorphus bulbosus* sp.n., *Galofus* gen.n. *decemmaculatus* sp.n. (Typusart) und *Galofus* gen.n. *immaculatus* sp.n.; aus Kambodscha *Salvazaon leptum* sp.n.; aus Thailand *Paradriopea immunda* sp.n. und *Galofus* gen.n. *sexmaculatus* sp.n.; aus Sri Lanka *Ceylania ovalipennis* sp.n.

Folgende neue Synonymien werden vorgeschlagen: *Egesina siamensis* BREUNING, 1938 = *Gyaritodes inspinosus* BREUNING, 1947 syn.n., *Egesina* PASCOE, 1864 = *Gyaritodes* BREUNING, 1947 syn.n., *Nosavana phoumii* BREUNING, 1963 = *Nosavana laosensis* BREUNING, 1963

syn.n. und *Paradriopea* BREUNING, 1965 = *Protogyaritus* GOUVERNEUR & VITALI, 2016
syn.n. *Protogyaritus griseofasciatus* GOUVERNEUR & VITALI, 2016 wird zu *Paradriopea*
griseofasciata (GOUVERNEUR & VITALI, 2016) comb.n. *Nosavana* BREUNING, 1963 wird von
den Gyaritini BREUNING, 1956 zu den Pteropliini THOMSON, 1860 gestellt. Abgebildet wer-
den auch *Paradriopea griseofasciata* (GOUVERNEUR & VITALI, 2016), *Yimnashana alfredi*
GOUVERNEUR & VITALI, 2016 und *Archeogyaritus andrei* GOUVERNEUR & VITALI, 2016.

Einleitung

In diesem Artikel bearbeite ich Lamiinae aus den Triben Gyaritini BREUNING, 1956, Desmi-
phorini THOMSON, 1860 und Pteropliini THOMSON, 1860. Der Fokus liegt auf der Beschreibung
neuer Taxa. Seit dem Ableben von Dr. Stephan von Breuning (1894–1983) sind zumindest
aus der Orientalischen Region vergleichsweise wenige Veröffentlichungen über diese
Unterfamilie erschienen. Breuning bearbeitete die Lamiinae weltweit und beschrieb nach
Gérard Tavakilian (Mitteilung per E-Mail vom 27.IX.2017) etwa 10.000 Arten fast ohne
Abbildungen, wovon bisher ungefähr 20% wieder der Synonymie verfielen. Es herrscht
noch immer ein enormes taxonomisches Chaos, denn der oben genannte Autor hat oft
ein und dieselbe Art nicht nur mehrmals, sondern auch in verschiedenen Gattungen und
nicht selten auch in den nicht korrekten Triben beschrieben, wodurch dann zwangsläufig
wieder neue Gattungen kreiert wurden. Vor ein paar Tagen teilte mir mein japanischer
Freund Junsuke Yamasako aus Meguro mit (Mitteilung per E-Mail vom 25.IX.2017),
dass er eine Revision der Tribus Mesosini MULSANT, 1838 vorbereitet und er schreibt
„I'm now preparing a genus revision of Mesosini, and I will make many synonyms and
new combinations. At least I recognized more than 100 synonyms within Mesosini. ...“.

Die kürzlich veröffentlichte Revision der Tribus Gyaritini von GOUVERNEUR & VITALI
(2016a) hat mich veranlasst, mich mit diesen Lamiinen näher auseinanderzusetzen. Im
Laufe der Jahre hat sich auch einiges an Material aus dieser Gruppe in meiner Kollektion
angesammelt. Anscheinend haben die Autoren einige Gattungen nicht gekannt (siehe
folgende Synonymie), denn nur so ist es erklärbar, dass sie tribusfremde Elemente, die
phylogenetisch wenig nahe zu stehen scheinen, in diese Tribus gestellt haben. Daraus
ergibt sich für mich jedoch zwingend die Frage, wie jene Merkmale gewählt wurden,
die für eine statistische Auswertung herangezogen wurden und für das Kladogramm
„Diagramme des distances basées sur les coefficients de similarités selon Jaccard avec
bootstraps approximés“ Verwendung fanden. Außerdem sind für andere Gruppen sehr
bedeutsame und gute Merkmale gerade für bestimmte Gattungen der Gyaritini un-
brauchbar, da ausreichend Übergänge existieren und sie selbst innerhalb einer Art, bei
Vorliegen von genügend Material, sogar beträchtlich variieren können, siehe z. B. die
unbewehrten oder mit einem Höckerchen versehenen Halsschildseiten bei *Yimnashana*
alfredi GOUVERNEUR & VITALI, 2016.

Material

Das untersuchte Material wird in den folgenden Sammlungen verwahrt:

- ASS André Skale, Hof, Deutschland; private Sammlung
- AWS Andreas Weigel, Wernburg, Deutschland; private Sammlung
- BMH Bishop Museum, Honolulu, USA

BMNH The Natural History Museum, London, England
DHS Daniel Heffern, Huston, Texas, USA; private Sammlung
CHS Carolus Holzschuh, Villach, Österreich; private Sammlung
IRSNB Institut Royal des Sciences naturelles de Belgique, Brüssel, Belgien
JMU Julius-Maximilians-Universität, Würzburg, Deutschland
LDS Luboš Dembický, Brno, Tschechien; private Sammlung
MNHU Museum für Naturkunde der Humboldt-Universität Berlin, Deutschland
SMNH Swedish Museum of Natural History, Stockholm, Schweden

Neue Synonyme und Kombinationen

Egesina siamensis BREUNING, 1938

Egesina siamensis BREUNING, 1938: 386 („Siam“).

Gyaritodes inspinosus BREUNING, 1947: 38 („Malacca: Perak“) **syn.n.**

Untersuchtes Material: Holotype (♀) von *E. siamensis* (BMNH); Holotype (♂) von *G. inspinosus* (SMNH); 1 ♀ (CHS) aus Nord-Laos, (Louangphrabang), Thong Khan, 19°35'N, 101°58'E, ~750 m SH, 11.–21.V.2002, leg. V. Kubáň.

Anmerkung: Beide Holotypen stimmen überraschend gut überein, weshalb auch die Gattung *Gyaritodes* BREUNING, 1947 **syn.n.** zu *Egesina* PASCOE, 1864 wird. BREUNING (1947) stellte seine neue Gattung *Gyaritodes* zu den Gyaritini, wo sie auch in der Revision der Tribus durch GOUVERNEUR & VITALI (2016a) aufgenommen wurde. Sie gehört jedoch zu den Pteropliini.

Verbreitung: Thailand, Laos, West-Malaysien.

Nosavana phoumii BREUNING, 1963

Nosavana phoumii BREUNING, 1963a: 41 („Laos: Région de Vientiane“).

Nosavana laosensis BREUNING, 1963b: 19 („Laos: Région de Vientiane“) **syn.n.**

Untersuchtes Material: Holotype (♂) von *N. phoumii* (BMH); Holotype (♀) von *N. laosensis* (BMH); 4 ♂♂, 5 ♀♀ (CHS) Zentral-Laos, 90 km östlich Vientiane, Phou Khao Khouay Nat. Park, Nam Leuk, Umgebung Tad Leuk, 200 m SH, 1.–8.VI.1996, geschlüpft aus dünner Liane zwischen 13.IX. und 27.XI.1996, leg. C. Holzschuh. Aus derselben Liane schlüpfte auch *Merionoeda inopinata* HOLZSCHUH, 2003.

Anmerkung: Beide Holotypen unterscheiden sich fast gar nicht voneinander – jene von *N. laosensis* ist nur ein helleres Exemplar. Meine gezüchtete Serie stimmt ebenfalls sehr gut überein. Die Holotype von *N. phoumii* war ziemlich stark verschmutzt und die Merkmale konnten erst nach gründlicher Reinigung mit Wasser gut eingesehen werden. Die Zeichnung der Flügeldecken variiert wenig. Die Gattung gehört nicht zu den Gyaritini, wohin sie BREUNING (1963) stellte, sondern zu den Pteropliini, da die Höhlen der Mittelhüften offen und auch die Endglieder der Taster beim Männchen zur Spitze hin nicht beilförmig verbreitert sind. Sie steht dort der Gattung *Egesina* PASCOE, 1864 ziemlich nahe. GOUVERNEUR & VITALI (2016a) führen diese Gattung in ihrer Revision der Tribus Gyaritini ohne Kommentar auf.

***Paradriopea* BREUNING, 1965**

Paradriopea BREUNING, 1965: 91 (Typusart: *Paradriopea fruhstorferi* BREUNING, 1965).

Protogyaritus GOUVERNEUR & VITALI, 2016b: 12 (Typusart: *Protogyaritus griseofasciatus* GOUVERNEUR & VITALI, 2016) **syn.n.**

Untersuchtes Material: Holotype (♂) von *P. fruhstorferi* (MNHU); 4 ♂♂, 1 ♀ (CHS) aus Nord-Vietnam, Vinh phu Prov., Tam Dao, 2.–11.VI.1985, leg. V. Kubáň oder leg. V. Švihla oder leg. Brodský, und 27.V.–2.VI.1986, leg. J. Horák; bzw. Nord-Vietnam, Cao Bang Prov., Umgebung Vin Den, Nui Pia Oac Nat. Res., 22°33'53"N, 105°52'53"E, 900–1300 m SH, 6.–10.V.2013, leg. A. Skale. – Material von *P. griseofasciata* siehe unten.

Anmerkung: BREUNING (1965) stellt *Paradriopea* zu den Acanthocinini BLANCHARD, 1845, sie ist jedoch ein typischer Vertreter der Gyaritini, wohin sie hiermit transferiert wird. Beide Augenloben sind entweder durch eine Facettenreihe miteinander verbunden, nur durch einzeln vorhandene Facetten fast getrennt oder auch deutlicher getrennt. Die Männchen besitzen immer ein zur Spitze stark beilförmig verbreitertes Endglied der Taster. *Paradriopea* ist das ältere Synonym von *Protogyaritus*, dessen Autoren die Typusart des Breuningschen Genus anscheinend nur nach der Originalbeschreibung kannten, wo die Angaben teilweise ziemlich irreführend sind. Denn sie erwähnen in ihrer Differentialdiagnose (GOUVERNEUR & VITALI 2016b) zwar die Ähnlichkeit mit *Paradriopea* und vermerken dann, dass sich *Protogyaritus* von ihr durch „les mésotibias non sillonnés, les cavités coxales intermédiaires fermées et la ponctuation pronotale et élytrale bien plus accusée“ unterscheidet. Alle diese Charaktere sind jedoch für beide Gattungen dieselben:

1) Die Mittelschienen sind außen meist nicht vollkommen gerade, sondern nach der Mitte bei stärkerer Vergrößerung (25×) und bei bestimmter Ansicht zumindest erkennbar ausgerandet. Von meinen vier Exemplaren *P. griseofasciata* ist bei einem diese Ausrandung relativ deutlich auszumachen.

2) Die Höhlen der Mittel Hüften sind nur mehr oder weniger geschlossen, so dass man sie auch als offen interpretieren könnte. Außerdem ist die Angabe „Mittel Hüft höhlen offen“ in der Originalbeschreibung von *Paradriopea* (BREUNING 1965) praktisch ohne Bedeutung, wenn man in Betracht zieht, was alles aus der Feder dieses wenig kritischen Autors geflossen ist.

3) In der Punktierung von Halsschild und Flügeldecken gibt es überhaupt keine nennenswerten Unterschiede. Beide Typusarten haben einen stark punktierten Halsschild und die Flügeldecken sind noch stärker punktiert. Wenn BREUNING (1965) für den Halsschild die Punktierung als „sehr fein“ angibt und für die Flügeldecken als „fein“, so ist dies eher typisch für ihn und nicht weiter irritierend.

***Paradriopea griseofasciata* (GOUVERNEUR & VITALI, 2016) comb.n. (Abb. 1)**

Protogyaritus griseofasciatus GOUVERNEUR & VITALI, 2016b: 45–46 („NE-Laos, Prov. Houa Phan, Phou Ban (Mt.), Ban Saleui, 1300–1900 m“).

Untersuchtes Material: 3 ♂♂, 1 ♀ (CHS) von der Typuslokalität, Nordost-Laos, Hua Phan Prov., Phou Pan (Mt.), Ban Saleui, 1300–1900 m SH, ~20°12'N, 104°01'E (GPS), 17.V.2007 und 12., 23. oder 25.V.2010, leg. C. Holzschuh. Von *Protogyaritus griseofasciatus* wurden Beschreibung und Abbildung zum Vergleich herangezogen.

Anmerkung: Bei meinen oben angeführten vier Exemplaren sind die Augen entweder tief ausgerandet oder fast bzw. relativ deutlich geteilt. Dieses Merkmal eignet sich

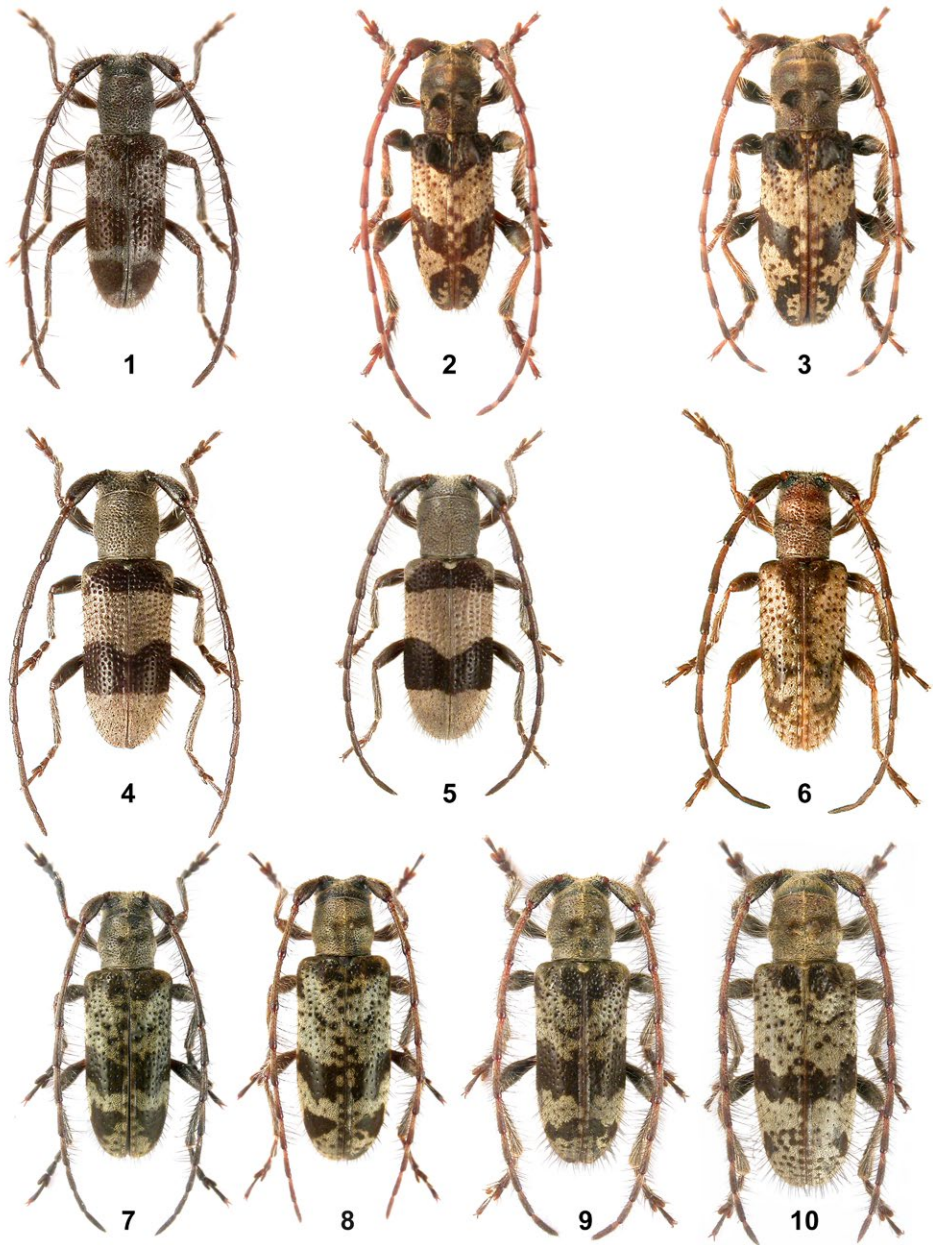


Abb. 1–10: (1) *Paradriopea griseofasciata*, ♂; (2, 3) *Yimnashana alfredi*, ♂ und ♀; (4, 5) *Paradriopea elegans* sp.n., ♂ (Holotype) und ♀; (6) *Paradriopea immunda* sp.n., ♂ (Holotype); (7, 8) *Paradriopea tenuis* sp.n., ♂ (Holotype) und ♀; (9, 10) *Archeogyaritus andrei*, ♂ und ♀.

in dieser Tribus deshalb nicht für die Trennung von Gattungen, wie es bei GOUVERNEUR & VITALI (2016a, 2016b) im Bestimmungsschlüssel Verwendung findet („Yeux réniformes“ gegenüber „Yeux divisés en deux lobes“ oder „Yeux échancrés“ gegenüber „Yeux subdivisés“) – siehe auch YAMASAKO et al. (2012: 234). Diese Art ist bis jetzt nur von der Typus-Lokalität bekannt.

***Yimnashana alfredi* GOUVERNEUR & VITALI, 2016 (Abb. 2, 3)**

Yimnashana alfredi GOUVERNEUR & VITALI, 2016a: 110 („NE-Laos, Prov. Houa Phan, Phou Ban (Mt.), Ban Saleui, 1300-1900 m“).

Untersuchtes Material: Fast 100 selbst und von der lokalen Bevölkerung in den Jahren 2009-2014 gesammelte Exemplare vom Typenfundort, von denen ich 55 (CHS) präpariert in der Sammlung verwahre, wurden mit der Originalbeschreibung und der Abbildung dieser Art verglichen.

Anmerkung: Die in der Originalbeschreibung abgebildete und als Männchen bezeichnete Holotype kann meines Erachtens nur ein Weibchen sein. Das Männchen zeichnet sich durch deutlich weniger bauchig erweiterte Flügeldecken aus (vgl. Abb. 2, 3). In beiden Geschlechtern reichen die häutigen Flügel bis zur Abdomenspitze, das Metasternum ist kaum kürzer als bei der Typusart von *Gyaritus* PASCOE, 1858 und stimmt vollkommen mit *Gyaritus auratus* BREUNING, 1963 überein. Dieser ist mit der *Yimnashana alfredi* wohl zweifelsfrei kongenerisch, die in der Originalbeschreibung angegebenen differentialdiagnostischen Unterschiede sind nur artspezifisch. Im Übrigen sind bei vielen Exemplaren die Seiten des Halsschildes vollständig unbewehrt, bei den meisten ist ein sehr kleines, manchmal aber auch ein größeres, spitzes Höckerchen ausgebildet.

Neubeschreibungen

***Paradriopea elegans* sp.n. (Abb. 4, 5)**

Untersuchtes Material: Holotype (♂, CHS): Nord-Laos, Louang Phrabang Prov., Ban 5 km westlich Song Cha, 20°33,4' N, 102°14' E, 1200 m SH, 24.IV.–16.V.1999, leg. C. Holzschuh. Paratyphen (2 ex., CHS): 1 ♂ mit denselben Daten wie die Holotype; 1 ♀ Nord-Laos, 20 km nordwestlich Louang Namtha, 21°09,2' N, 101°18,7' E (GPS), 900–1100 m SH, 5.–30.V.1997, leg. C. Holzschuh.

Beschreibung: Färbung schwarz, Flügeldecken dunkelbraun, mit zwei schwärzlichen Querbinden.

Behaarung: Grundbehaarung auf Flügeldecken, Schildchen und Unterseite des Körpers genauso fein, dicht, anliegend und grau wie bei *P. fruhstorferi* BREUNING, 1965, auf Kopf und Halsschild kaum weniger dicht; auf Fühler und Beinen spärlicher, auf ersteren zur Spitze hin überwiegend dunkel. Flügeldecken mit zwei schwarzen, ebenso behaarten, gut begrenzten Querbinden: eine schmale basale, ohne den Schultern und den Seitenabfall und eine breite hinter der Mitte, die breit dem Seitenrand anliegt (Abb. 4, 5). Abstehende Haare ebenfalls überall ziemlich zahlreich und lang, auch die Fühler auf der Unterseite fast bis zur Spitze lang gefranst.

Kopf mit *P. fruhstorferi* sehr gut übereinstimmend, ebenfalls überall ziemlich stark und relativ dicht punktiert; Endglied der Taster beim Männchen ebenso stark beilförmig verbreitert. Augen ebenso grob facettiert, bei allen Exemplaren ziemlich deutlich geteilt, untere Loben etwa so lang wie die Wangen. Fühler vollkommen gleich wie bei der Vergleichsart gestaltet, in beiden Geschlechtern ziemlich gleich lang, um vier Glieder oder etwas weniger über die Flügeldecken hinausreichend.

Halsschild so lang wie breit, vor oder hinter der Mitte am breitesten, zur Basis stärker verengt als zur Spitze, an den Seiten hinter der Mitte fast unbewehrt oder nur mit sehr winzigem Höckerchen, das nur etwas schräg von hinten betrachtet erkennbar ist. Scheibe gewölbt, mit Ausnahme eines sehr schmalen Streifens am Vorderrand überall ziemlich gleichmäßig dicht und stark punktiert; knapp vor der Mitte mit zwei kleinen, abgeflachten Höckerchen.

Flügeldecken genauso geformt wie bei *P. fruhstorferi* oder *P. griseofasciata*, am Seitenabfall eher unregelmäßig, auf der Scheibe sehr stark in ziemlich regelmäßigen Längsreihen punktiert; die Punkte erst im letzten Drittel schwächer, aber wie bei letzterer Art deutlich bis an die Spitze reichend.

Beine relativ lang, nicht von beiden Vergleichsarten verschieden; Mittelschienen außen nach der Mitte nur mit sehr schwacher Ausrandung.

Länge: 5,2–6,0 mm.

Verbreitung: Laos.

Differentialdiagnose: *Paradriopea fruhstorferi* kommt der neuen Art am nächsten und unterscheidet sich von ihr besonders durch eine weitere dunkle Querbinde vor der Spitze der Flügeldecken, schwarz behaarte Schultern, viel stärkere Höckerchen auf der Halsschildscheibe und viel feinere, undeutlichere Punktierung vor der Spitze der Flügeldecken. *Paradriopea griseofasciata* ist etwas kleiner (3,7–4,0 mm), besitzt eine anders gestaltete schwarze basale Querbinde auf den Flügeldecken und hat außerdem vor der Spitze derselben noch beiderseitig einen großen schwarzen Fleck.

Paradriopea immunda sp.n. (Abb. 6)

Untersuchtes Material: Holotype (♂, CHS): Nordwest-Thailand, Chiang Mai District, Doi Pui vill., 18°49'N, 98°54'E, 1600 m SH, 2.–6.V.1996, leg. J. Horák.

Beschreibung: Färbung rötlichbraun; ein Querband an der Spitze des Halsschildes, auf den Flügeldecken die aus der Abbildung 6 ersichtlichen, hellen Teile, die Schenkelstiele und Basis der Schienen hell gelblichbraun. Skapus dunkel; die folgenden Glieder an ihren Enden, zur Spitze an Breite zunehmend, dunkel.

Behaarung: Grundbehaarung dicht, anliegend, sehr kurz, seidig weißlich; nur auf den dunklen Teilen der Fühler und Flügeldecken diese Härchen braun gefärbt. Lang abstehende Haare überall sehr deutlich aber nur mäßig dicht, etwa wie bei *P. griseofasciata*, nur auf der basalen Hälfte der Flügeldecken und auf den Fühlern kürzer.

Kopf mäßig stark punktiert, am Scheitel dichter als auf der Stirn; beide Augenloben deutlich miteinander verbunden, die unteren viel länger als die Wangen. Endglied der Taster nur mäßig stark erweitert. Fühler um vier Glieder über die Flügeldecken hinausreichend, das vierte Glied am längsten.

Halsschild kaum länger als breit, an Basis und Spitze gleich breit; Seiten in der Mitte etwas abgerundet vorgewölbt, ohne Höckerchen; Scheibe in der Mitte mit zwei kleinen, stumpfen Höckerchen wie bei *P. griseofasciata*; Punktierung dicht und stark wie bei dieser aber etwas unregelmäßiger.

Flügeldecken etwas länger als bei *P. griseofasciata*, 2,2× so lang wie an den Schultern breit, wie bei dieser Art abgerundet; die Seiten nach hinten stark und gleichmäßig verschmälert, die Spitzen gemeinschaftlich abgerundet; jede Decke postbasal ebenso mit einer leichten

Anschwellung und dahinter etwas eingedrückt. Punktierung ebenfalls längsgereiht, sehr stark, die Punktabstände aber größer.

Beine wie bei *Paradriopea griseofasciata* relativ lang, die Schenkel etwas dicker.

Länge: 5,0 mm.

Verbreitung: Thailand.

Differentialdiagnose: *Paradriopea griseofasciata* (Abb. 1) unterscheidet sich von der neuen Art sehr deutlich, besonders durch schwarze Färbung, sehr verschiedene Zeichnung auf den Flügeldecken, vereinzelt viel längere Haare auf Flügeldecken und Fühlern, etwas dünnere Schenkel und in den Längsreihen dichter punktierte Flügeldecken.

***Paradriopea tenuis* sp.n. (Abb. 7, 8)**

Untersuchtes Material: Holotype (♂, CHS): Nordost-Laos, Hua Phan Prov., Phou Pan (Mt.), Ban Saleui, 1300–1900 m SH, ~20°12'N, 104°01'E (GPS), 27.VI.2013, leg. C. Holzschuh. Paratypen: 3 ♂♂, 2 ♀♀ (CHS) mit denselben Daten, nur vom 7., 11. oder 21.V.2011, 3.V.2012 oder 2.VII.2013.

Anmerkung: Diese neue Art ist *Archeogyaritus andrei* GOUVERNEUR & VITALI, 2016a (= Typusart von *Archeogyaritus*; Abb. 9, 10) sehr ähnlich, weshalb hauptsächlich die Unterschiede zu dieser Art aufgezeigt werden. Meines Erachtens ist diese kürzlich aufgestellte Gattung, für die in der Originalbeschreibung keine Differentialdiagnose angegeben wird, synonym zu *Paradriopea*. Nach dem Bestimmungsschlüssel in GOUVERNEUR & VITALI (2016b) unterscheidet sich *Archeogyaritus* nur durch „pronotum pourvu d'épine discalés“ von *Paradriopea* (als *Protogyaritus*) durch „pronotum sans épine discalé“. Dieses Merkmal ist jedoch in diesem Fall unbrauchbar: *Paradriopea elegans*, *P. griseofasciata* und *P. immunda* besitzen dort zwei kleine, abgerundete Höckerchen; bei *P. fruhstorferi* (= Typusart von *Paradriopea*) sind diese Höckerchen bereits deutlich höher aber noch stumpf; bei *P. tenuis* sp.n. sind sie noch höher, kräftiger, mit akuter Spitze, die bereits etwas nach hinten gebogen ist; bei *A. andrei* schließlich sind sie sehr stark entwickelt.

Beschreibung: Färbung schwärzlich; Fühlerglieder an der Basis und teilweise die Beine (manchmal deutlicher) rötlich aufgehellt.

Behaarung: Grundbehaarung etwas weniger dicht, silbergrau und auf den Flügeldecken mit dunkelbrauner Zeichnung (Abb. 7, 8). Die abstehende Behaarung zwar sehr deutlich, aber im Vergleich überall viel schütterer (Name!) und kürzer, am auffallendsten auf den Fühlern, aber auch auf den Flügeldecken.

Kopf mit *A. andrei* übereinstimmend. Beide Augenloben entweder deutlich oder nur durch eine unvollständige Facettenreihe miteinander verbunden. Beim Männchen das Endglied der Taster etwas weniger breit beilförmig. Fühler etwas dünner und wegen der schüttereren Behaarung deutlich spärlicher und nicht rau punktiert; 4. Glied etwas länger als das 3.

Halsschild in Form und Punktierung übereinstimmend, auch ohne Seitenhöcker, auf der Scheibe mit zwei wesentlich kleineren, aber auch etwas nach hinten gerichteten, akuten Dornen.

Flügeldecken mit *A. andrei* sehr gut übereinstimmend; postbasal, schräg hinter dem Schildchen aber nur mit flacher Beule.

Beine in beiden Geschlechtern durchwegs weniger kräftig als bei *A. andrei*, am auffälligsten bei allen Tarsen.

Länge: 6,3–8,7 mm.

Verbreitung: Laos.

Differentialdiagnose: *Archeogyaritus andrei* unterscheidet sich von der neuen Art demnach besonders durch viel höhere und kräftigere Dornen auf der Scheibe des Halsschildes, einen deutlicher erhabenen Höcker hinter der Basis der Flügeldecken, viel dichtere Behaarung speziell auf Fühlern und Flügeldecken, dichter und viel rauer punktierte Fühler und – bei Vergleich gleich großer Exemplare – kräftigere Beine mit deutlich breiteren Tarsen.

***Paradriopea definita* sp.n. (Abb. 11, 12)**

Untersuchtes Material: Holotype (♂, CHS): Nord-Vietnam, Lao Cai Prov., Hoang Lien N. P., Tram Tôn, 22°21.197' N, 103°46.513' E, 1800–2050 m SH, 13.–16.V.2015, leg. A. Skale. Paratypen (12 Ex., ASS, AWS, CHS): 2 ♂♂, 2 ♀♀ mit denselben Daten; 4 ♂♂, 4 ♀♀ ebenso, außer 15.V.2015, leg. A. Weigel.

Beschreibung: Färbung hell bräunlichrot; Kopf, Halsschild ohne den helleren Vorder- und Hinterrand, Schildchen, Tarsen und Unterseite des Körpers oft schwärzlich; Beine oft teilweise dunkler; die dunkle Zeichnung auf den Flügeldecken mehr oder weniger schwärzlich.

Behaarung: Grundbehaarung dicht, anliegend, sehr kurz, seidig grau – am deutlichsten am Schildchen, auf den Flügeldecken und der Unterseite des Körpers; weniger dicht auf den Beinen, dunkel auf den Fühlern. Flügeldecken mit dunklen, ziemlich scharf begrenzten Binden (Name!) und einzelnen kleinen, rundlichen Fleckchen, deren Anordnung aus den Abbildungen 11 und 12 ersichtlich ist: die beiden hinteren Querbinden stets den Seitenrand erreichend, der vordere, seitliche Fleck nicht immer. Überall lang abstehend, aber nur mäßig dicht behaart.

Kopf dicht, aber nur mäßig stark punktiert. Augen grob facettiert; beide Loben meist durch das Fehlen einzelner Facetten nicht deutlich miteinander verbunden, untere Loben länger als die Wangen. Endglieder der Taster stark beilförmig verbreitert. Fühler beim Männchen um 4, beim Weibchen um 3 Glieder über die Flügeldecken hinausreichend; außer der Punktulierung nur spärlich und fein punktiert; Skapus relativ schlank, etwas schlanker als bei *P. griseofasciata*; 4. Glied meist etwas länger als das 3., manchmal gleich lang.

Halsschild wie bei *P. griseofasciata*, nur etwas weniger dicht und geringfügig feiner punktiert; die Seiten etwas hinter der Mitte entweder wie bei dieser mit einem sehr kleinen, stumpfen Körnchen, oder – meistens – mit einem mehr oder weniger deutlichen, kleinen, scharfen Dörnchen; Scheibe ebenfalls mit zwei ähnlichen, kleinen Höckerchen.

Flügeldecken ebenfalls mit *P. griseofasciata* gut übereinstimmend: Schultern genauso breit abgerundet, die Seiten beim Männchen nach hinten etwas verschmälert, beim Weibchen ziemlich parallel; Apex gemeinschaftlich abgerundet; postbasal mit einer ebensolchen flachen Anschwellung und dahinter wenig eingedrückt; ähnlich grob, stark, in Längsreihen punktiert, etwa ab der Mitte an Stärke abnehmend, am Absturz nur einzelne, feine Punkte.

Beine genauso lang und schlank wie bei *P. griseofasciata*. Mittelschienen außen gerade oder nach der Mitte andeutungsweise ausgerandet.

Länge: 4,2–6,1 mm.

Verbreitung: Vietnam.

Differentialdiagnose: *Paradriopea griseofasciata* stimmt mit der neuen Art gut überein, besitzt auf den Flügeldecken fast dieselbe Zeichnung, unterscheidet sich jedoch auffallend durch die durchwegs schwärzliche Färbung, weshalb sich die graue Zeichnung auf den Flügeldecken nur schlecht abhebt; ferner durch weniger schlanken Skapus und etwas längere abstehende Behaarung auf Flügeldecken und Fühlern.

***Paradriopea seorsa* sp.n. (Abb. 13)**

Untersuchtes Material: Holotype (♀, CHS): Nordost-Laos, Hua Phan Prov., Phou Pan (Mt.), Ban Saleui, 1300–1900 m SH, ~20°12'N, 104°01'E (GPS), 3.VII.2013, leg. C. Holzschuh.

Beschreibung: Färbung hellbraun; Kopf, Halsschild, Schildchen, Fühler, Keulen der Schenkel und Unterseite des Körpers dunkelbraun; ebenso auf den Flügeldecken die Umgebung des Schildchens, die postbasalen Beulen und die dunkle Schrägbinde.

Behaarung: Grundbehaarung sehr fein, dicht, anliegend; auf den Flügeldecken hinter der dunklen Schrägbinde, auf den Beinen und auf der Unterseite des Körpers hellgrau; auf den dunkel gefärbten Teilen bräunlich und daher nicht auffallend; auf den Flügeldecken vor der dunklen Schrägbinde gelblich und überall kleine, braune Fleckchen eingestreut, die neben der Naht teilweise zusammenfließen; die Naht vor der Spitze regelmäßig hell und dunkel gemustert (Abb. 13). Die Grundbehaarung auf Stirn und Wangen ebenso relativ dicht, aber länger und nicht vollkommen anliegend, hell. Überall lang abstehend, mäßig dicht behaart, am dichtesten und länger auf der Unterseite der Fühler und Schienen; auf den Flügeldecken relativ kurz und auch an der Basis nicht länger.

Kopf dicht und fein punktiert. Augen grob facettiert; beide Loben durch eine Facettenreihe miteinander verbunden, untere Loben länger als die Wangen; der Raum zwischen den Fühlerhöckern etwas tiefer eingesenkt als in der Gattung üblich. Fühler relativ stark; zwei Glieder über die Flügeldecken hinausreichend; Skapus dicker als bei *P. griseofasciata*, 4. Glied etwas länger als das 3.

Halsschild etwas länger als an der Basis oder Spitze breit; die Seiten etwas hinter der Mitte mit kleinem, akutem Zähnchen; Scheibe etwas hinter der Mitte mit zwei großen, etwas nach hinten gebogenen, spitzen Dornen; ziemlich dicht und stark punktiert.

Flügeldecken im Vergleich zu den anderen Arten der Gattung ziemlich kurz; die Länge etwas mehr als die doppelte Breite an den Schultern und etwas weniger als die doppelte Breite hinter der Mitte; Seiten nach hinten zuerst parallel, dann allmählich erweitert und an der Spitze gemeinschaftlich abgerundet; Schultern ziemlich gleichmäßig abgerundet; jede Decke postbasal mit einem ziemlich hohen, an der Spitze breit abgerundeten Höcker, dahinter flach eingedrückt. Punktierung stark und dicht aber erst hinter den Basalhöckern deutlicher längsgereiht, nach hinten schwächer, aber auch noch auf der Spitze reichlich stark und durchaus dicht.

Beine weniger schlank als bei den anderen Arten der Gattung. Mittelschienen außen nicht vollkommen gerade.

Länge: 4,4 mm.

Verbreitung: Laos.

Differentialdiagnose: Die neue Art steht durch die sehr verschiedene Zeichnung auf den relativ kurzen Flügeldecken mit den hohen Basalbeulen sowie die durchaus starken Fühler und Beine etwas abseits in der Gattung (Name!).

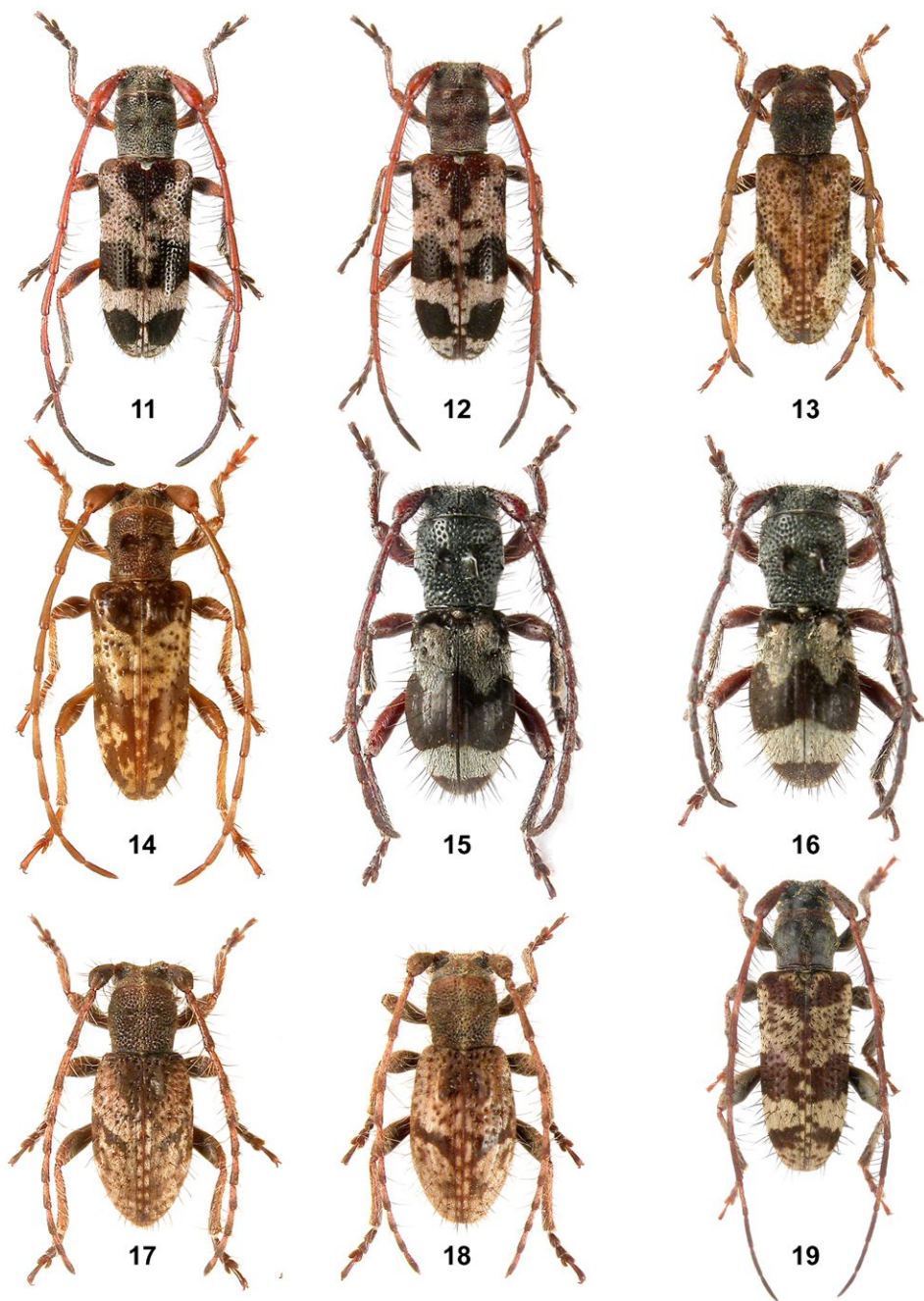


Abb. 11–19: (11, 12) *Paradriopea definitiva* sp.n., ♂ (Holotype) und ♀; (13) *Paradriopea seorsa* sp.n., ♀ (Holotype); (14) *Gyaritus scapalis* sp.n., ♂ (Holotype); (15, 16) *Gyaritus calcaratus* sp.n., ♂ (Holotype) und ♀; (17, 18) *Ceylania ovalipennis* sp.n., ♂ (Holotype) und ♀; (19) *Rhopaloscelis consimilis* sp.n., ♂ (Holotype).

***Gyaritus scapalis* sp.n. (Abb. 14)**

Untersuchtes Material: Holotype (♂, CHS): Süd-Laos, Champasak Prov., Bolavens Plateau (östlich Pakse), Muang Paksong – Ban Nam Thang, 1000 m SH, 26.–28.V.1996, leg. C. Holzschuh.

Beschreibung: Färbung braun; Taster, Schenkelstiele und der Großteil der Schienen heller gelblichbraun.

Behaarung wie bei *G. auratus* BREUNING, 1963: Grundbehaarung fein, braun, dicht und seidig, jedoch weißlich auf den Flügeldecken auf etwa drei Querbinden mit eingestreuten dunklen Sprenkeln (Abb. 14). Fühlerglieder ab dem 3. Glied jeweils weißlich tomentiert mit dunkler Spitze, ab dem 9. überwiegend dunkel. Die überall lang abstehenden Haare wie bei der Vergleichsart.

Kopf nicht von *G. auratus* verschieden: ebenfalls dicht und fein punktiert; beide Augenloben nicht vollkommen voneinander getrennt; Endglieder der Taster ebenso stark beilförmig verbreitert. Fühler gleich gestaltet: ebenfalls um fast 4 Glieder über die Flügeldecken hinausreichend; das 4. etwas länger als das 3. Glied. Skapus jedoch außen, genau von der Seite betrachtet, deutlich stärker gewölbt und vor der Spitze deshalb viel dicker (Name!).

Halsschild ebenfalls sehr gut mit *G. auratus* übereinstimmend, in Bezug auf die Proportionen, die dichte und mäßig feine Punktierung, die beiden großen und etwas nach hinten gebogenen sowie akuten Dorsaldornen und die deutlichen Seitenecken in der Mitte.

Flügeldecken ähnlich wie bei *G. auratus*, mit den gleichen abgerundeten Schultern. Die Seiten jedoch relativ gerade nach hinten verengt; der postbasale Dorn viel kürzer, da gerade ansteigend, und schräg nach hinten oben abgestutzt: der Hinterrand dieses Dornes von der akuten Spitze senkrecht zu den Decken verlaufend. Die relativ starke, teilweise längsgereichte Punktierung stimmt überein, ist nach der Mitte spärlicher, am Absturz nur mit einzelnen, deutlichen Punkten.

Beine von *G. auratus* nicht verschieden, die Außenseite der Mittelschienen nach der Mitte ebenfalls minimal ausgerandet.

Länge: 6,6 mm.

Verbreitung: Laos.

Differentialdiagnose: *Gyaritus auratus* ist der neuen Art sehr ähnlich, unterscheidet sich von ihr besonders durch den weniger stark verdickten Skapus, den langen, schlanken und nach hinten gebogenen Dorn nach der Basis der Flügeldecken, durch deutlicher abgegrenzte dunkle Querbinden und die kaum eingestreuten dunklen Sprenkel in den weißlich tomentierten Teilen sowie durch nach hinten weniger deutlich verengte Flügeldecken.

***Gyaritus calcaratus* sp.n. (Abb. 15, 16)**

Untersuchtes Material: Holotype (♂, CHS): Malaysia, Sabah, Kinabalu Park, 6°05'N, 116°33'E, 280 m SH, „lowland, mixed Dipterocarp Forest, Fogging, C2“, 28.III.1998, *Aporusa maingayi*, leg. A. Floren. Paratypen (8 Ex., AWS, CHS, JMU): 1 ♀ mit denselben Daten; 1 ♀ wie vorige, nur „B4“, 29.III.1998, *B. scortechinii*; 1 ♂, Sabah, Poring Spring, „Lower Montane, mixed dipterocarp Forest“, 650 m SH, *Aporusa* sp., Fog A62/F1, 18.IV.1992, leg. A. Floren; 1 ♂ wie vorige, nur „Fog A62/F2“, 28.I.1993; 1 ♂ wie vorige, nur „Fog A73/F1“, 19.III.1993; 1 ♂, Sabah, Kinabalu Park PHS, „Lower Montane, mixed dipterocarp, *Aporusa lagenocarpa*, A5/F3“, 24.III.1996, leg. A. Floren; 1 ♂, Sabah, Mont Kinabalu, Poring, „primary forest, Baumart: *Aporusa lagenocarpa* (Euphorbiaceae)“, 6°02'54,18"N, 116°41'56,34"E, 630 m SH, „Fog 1“, 14.III.1993, leg. A. Floren; 1 ♂ wie vorige, nur 6°02'55,37"N, 116°41'57,79"E, 640 m SH, „Fog 2“, 28.I.1993.

Beschreibung: Färbung schwarz; Fühler und Beine zumindest teilweise, Schenkel immer weinrot; Taster hellbraun.

Behaarung: Grundbehaarung fein, anliegend, grau; wenig dicht auf Kopf, Halsschildseiten, Fühlern, Beinen und Unterseite des Körpers, dicht auf Schildchen und Flügeldecken; letztere mit drei scharf begrenzten, dunkelbraun behaarten Querbinden (Abb. 15, 16), die fast genauso angelegt sind wie bei *G. viduus* (PASCOE, 1886). Auch die überall langen und ziemlich dichten, abstehenden Haare mit dieser Art sehr gut übereinstimmend, außer die sehr hohen Basaldornen der Flügeldecken nur mit einzelnen Haaren.

Kopf wie bei *G. viduus*; ähnlich stark und mäßig dicht punktiert; die Augen jedoch nicht immer vollständig geteilt: bei zwei Exemplaren die beiden Loben durch eine vollständige Facettenreihe miteinander verbunden und die unteren Loben kleiner, die Wangen daher deutlich länger. Beim Männchen das Endglied der Lippentaster(!) auch sehr stark beilförmig verbreitert. Fühler beim Männchen um drei, beim Weibchen um zwei Glieder über die Flügeldecken hinausreichend; 3. Glied meist etwas länger als 4., seltener kaum länger. Skapus so dick wie bei der Vergleichsart, einzeln punktiert.

Halsschild etwas länger als an der breitesten Stelle in der Mitte, Spitze 1,2× so breit wie die Basis; Seiten mit sehr kleinem, scharfem Höckerchen; Scheibe etwas vor der Mitte mit zwei großen, sehr spitzen, etwas nach hinten gebogenen Dornen; überall ziemlich dicht und stark punktiert.

Flügeldecken zur Basis deutlich verschmälert, doppelt so lang wie an der breitesten Stelle in der Mitte. Scheibe direkt an der Basis mit je einem sehr hohen, kräftigen, etwas gebogenen (fast geraden), stumpfen Dorn; nur bis zur hinteren Basis dieses Dornes eben, dann viel höher gewölbt als bei *G. viduus*; nur im basalen Drittel grob in kurzen Längsreihen punktiert, seitlich etwas weiter nach hinten, an den Schultern besonders grobkörnig und fast runzelig; am hochgewölbten Teil mit mehreren feinen, stumpfen Längsrippchen.

Unterseite: Metasternum etwas kürzer als bei *G. viduus*. Die häutigen Flügel auch an der Spitze gefaltet und etwas länger als die Flügeldecken.

Beine etwas länger als bei *G. viduus*; beim Männchen die Vorderschienen innen an der Spitze auch mit einem kräftigen, geraden, stumpfen, etwas nach innen gerichteten Sporn (Name!; Abb. 15).

Länge: 4,6–5,8 mm.

Verbreitung: Borneo: Ost-Malaysien.

Differentialdiagnose: *Gyaritus viduus* ist durch Größe, schwarzen Körper, fast übereinstimmende Zeichnung der Flügeldecken und Behaarung der neuen Art sehr ähnlich. Er unterscheidet sich von ihr besonders durch die zur Naht nicht verschmälerten, sondern dort parallelen Flügeldecken, mit zwar auch hohen, aber an der Spitze abgestutzten und ein dichtes langes Haarbüschel tragenden Basaldornen, weniger hoch gewölbte Flügeldecken sowie die schwarzen Beine und Fühler, wobei letztere auffallend dicht weiß behaart sind.

***Ceylania ovalipennis* sp.n. (Abb. 17, 18)**

Untersuchtes Material: Holotype (♂, CHS): Sri Lanka, Idalgashinna, 25 km südwestlich Badulla, 1400m SH, 29.IV.–1.V.1994, leg. Z. Kejval. Paratypen: 1 ♂, 1 ♀ (CHS) mit denselben Daten.

Beschreibung: Färbung dunkelbraun; etwas heller sind Schienen, Schenkelspitzen, Taster ohne die Endglieder, das 3.–11. Fühlerglied ohne die Spitzen, der Apex des Halsschildes und die Flügeldecken ohne die dunkle Zeichnung (Abb. 17, 18).

Behaarung: Grundbehaarung fein, dicht, anliegend, dunkler und heller bräunlich; auf den Flügeldecken teilweise auch grau. Lang abstehende Haare wie bei *C. ceylonica* (BREUNING, 1961).

Kopf sehr dicht und ziemlich fein punktiert. Augen grob facettiert, tief ausgeschnitten; die beiden Loben sehr deutlich miteinander verbunden, die unteren Loben augenfällig länger als die Wangen. Endglied der Lippentaster beim Männchen stark verbreitert, beim Weibchen etwas breiter als jenes der normal geformten Kiefertaster. Fühler mit einzelnen starken Punkten, beim Männchen um drei, beim Weibchen um zwei Glieder über die Flügeldecken hinausreichend; Skapus ziemlich kurz, stark verdickt; 3. Glied viel länger als 1. und deutlich länger als 4.

Halsschild so lang wie in der Mitte breit oder etwas kürzer, Spitze so breit wie die Basis oder etwas breiter; Seiten etwas ungleich gewölbt, vollkommen ohne vorspringendes Höckerchen; Scheibe hoch gewölbt, etwas vor der Mitte mit zwei stumpfen, kegelförmigen, kurzen Höckerchen; überall ziemlich gleichmäßig, stark und dicht punktiert.

Flügeldecken oval (Name!), zur Basis deutlich verschmälert, nur 1,7× so lang wie die größte Breite in der Mitte; eine breite, stumpf vorspringende Schulterlängskante fast bis zur Mitte reichend. Je eine hohe Längsrippe weit hinter der Basis; diese an ihrem Hinterrand zu den Decken mehr oder weniger senkrecht abfallend und dorsal mit ein bis zwei mehr oder weniger groben Körnern besetzt. Punktierung in der basalen Hälfte ziemlich stark, etwas längsgereiht, nach der Mitte schwächer aber auch noch auf der Spitze deutlich; direkt auf Basis und Schultern mit ein paar groben Körnern.

Unterseite: Metasternum etwas verkürzt, aber nicht so kurz wie z. B. bei *Archeogyaritus celestis* GOUVERNEUR & VITALI, 2016.

Beine ohne besondere Auszeichnungen. Mittelschienen außen nach der Mitte fast gerade oder erkennbar ausgerandet.

Länge: 4,8–5,5 mm.

Verbreitung: Sri Lanka.

Differentialdiagnose: *Ceylania ceylonica* ist der neuen Art in Bezug auf Größe, Färbung, Zeichnung, Augen, Form der Flügeldecken mit den länglichen Basalhöckern sehr ähnlich, unterscheidet sich von ihr aber auffallend durch den Halsschild, der an den Seiten große Höcker und auf der Scheibe zwei hohe, spitze Dornen trägt.

Anmerkung: Bei BREUNING (1979: 14) ist *Yimnashana ceylonica* irrtümlich nochmals, allerdings in französischer Sprache, doch übereinstimmender Übersetzung, mit demselben Typenverbleib als neue Art aufgeführt, nur gibt er hier als Größe „7 mm“ an, während diese in der ursprünglichen Beschreibung bei BREUNING (1961: 316) richtig mit „4,5 mm“ angegeben ist.

***Rhopaloscelis consimilis* sp.n. (Abb. 19)**

Untersuchtes Material: Holotype (♂, CHS): Nordost-Laos, Hua Phan Prov., Phou Pan (Mt.), Ban Saleui, 1300–1900 m SH, ~20°12'N, 104°01'E (GPS), 3.VII.2013, leg. C. Holzschuh. Paratypen (CHS): 2 ♂♂ mit denselben Daten, nur vom 29.IV.2014 bzw. 1200–1600 m SH, 6.–20.V.2014, leg. P. Viktora „et local coll.“.

Beschreibung: Färbung dunkelbraun; Kopf, Unterseite des Körpers und manchmal auch der Halsschild schwärzlich; auf den Fühlern das 4., 6. und 9. Glied in der basalen Hälfte immer heller.

Behaarung: Grundbehaarung dicht, anliegend, hell; am Halsschild die Scheibenmitte überwiegend dunkel oder beiderseits der Mitte mit einem schlecht begrenzten, dunklen Längsstreifen; Flügeldecken mit drei dunklen Querbinden, die bis oder fast bis zum Seitenrand reichen, und einigen verschiedenen großen Fleckchen (Abb. 19); Spitzen der Mittel- und Hinterschienen sowie die Fühler dunkel, nur das 2. sowie die Basis des 3., 4., 6. und 8. Gliedes hell behaart. Lang abstehende Haare wie bei *R. unifasciatus* BLESSIG, 1873 überall zahlreich, nur auf den Flügeldecken durchwegs deutlich länger.

Kopf nur feinst punktulierte und fast ohne größere Punkte. Augen stärker facettiert als bei *R. unifasciatus*; obere Loben viel näher beisammenstehend, nur um Lobenbreite voneinander entfernt; untere Loben länger als die Wangen. Fühler so schlank wie bei *R. unifasciatus*, um vier Glieder über die Flügeldecken hinausreichend, die Proportionen dieselben. Skapus weniger dick und etwas länger, außen an der Spitze fein rau skulptiert.

Halsschild etwa so lang wie an der Basis breit, dort etwas breiter als an der Spitze; Seiten fast gerade, etwas hinter der Mitte mit einem starken Höcker, ähnlich wie bei *R. unifasciatus*. Scheibe zwischen den beiden flachen Querabschnürungen nicht ganz gleichmäßig gewölbt, ab der Mitte nach hinten abschüssig; feinst punktulierte und mit wenigen großen Punkten.

Flügeldecken etwa 1,2× so lang wie an den Schultern breit, die Seiten nach hinten etwas verschmälert; Spitze jeder Decke vollkommen abgerundet; Scheibe nach der Basis kaum erhöht, dahinter fast nicht vertieft. Punktierung innerhalb der Schultern stark und dicht, in sechs ziemlich regelmäßigen Längsreihen, diese bis zum Beginn des Absturzes reichend, nur die inneren nach der Mitte erloschen; Absturz und Seiten nur mit wenigen, feinen Raspelpunkten.

Beine: Schenkel deutlich weniger verdickt als bei *R. unifasciatus*. Mittelschienen wie bei dieser Art flach ausgeschnitten, 1. Tarsenglied aber kürzer, jenes der Hinterbeine kürzer als die beiden folgenden zusammen.

Länge: 5,8–7,1 mm.

Verbreitung: Laos.

Differentialdiagnose: *Rhopaloscelis unifasciatus* ist der neuen Art ziemlich ähnlich (Name!), unterscheidet sich aber von ihr besonders durch die feiner facettierten Augen mit weiter voneinander entfernten oberen Loben, einen stärker verdickten und an der Spitze nicht anders skulptierten Skapus, an der Spitze ausgerandete Flügeldecken, die helle Basis der Fühlerglieder 3–11, dickere Schenkelkeulen und etwas längeres 1. Tarsenglied.

Salvazaon leptum sp.n. (Abb. 20)

Untersuchtes Material: Holotype (♀, IRSNB): Kambodscha, Siem Reap, Angkor Thom, „Net catching, IG 30.192“, 2.VI.–31.VII.2003, leg. D.R. Jump. Paratype (CHS, ex IRSNB): 1 ♂, Kambodscha, Angkor Thom, „day catch“, 23.V.2003, leg. J. Constant, P. Grootaert & K. Smets.

Beschreibung: Färbung schwarz; Flügeldecken mit grünlich metallischem Glanz; Kopf und Halsschild dunkel weinrot; stark glänzend.

Behaarung: Grundbehaarung sehr fein, wenig dicht, hell; auf den Flügeldecken deutlicher, länger und etwas abgehoben; nur auf den Fühlern die apikale Hälfte des 3., das 4. ohne dessen Basis und ab dem 5. Glied vollständig dunkelbraun. Lang abstehende Haare überall relativ dicht, hell, nur auf den Fühlern überwiegend dunkel; letztere auf der Unterseite bis zum letzten Glied dicht gefranst.

Kopf mäßig stark und schütter punktiert, am Scheitel sind die Punkte feiner; untere Augenloben mäßig groß. Fühler kräftig, in beiden Geschlechtern nicht die Mitte der Flügeldecken erreichend; 3. Glied viel länger als 1. oder 4., mäßig dicht und stark, nach hinten schwächer punktiert. Skapus mit nicht sehr dichter Punktulierung; diese auf den folgenden Gliedern ziemlich dicht und rau, teilweise längsrissig.

Halsschild beim Weibchen an den kurzen, abgerundeten Seitenhöckern etwas hinter der Mitte fast $2,3\times$, beim Männchen dort nur wenig breiter als lang; an der Basis etwas breiter als an der Spitze. Scheibe gewölbt, glatt, mit spärlichen, feinen Pünktchen.

Flügeldecken schlank (Name!), beim Weibchen fast $2,2\times$, beim Männchen $2,4\times$ so lang wie an den Schultern breit; Seiten nach hinten fast parallel und etwa ab der Mitte allmählich verschmälert. Punktierung stark, wenig dicht, unregelmäßig, am Absturz feiner und auch noch in der Spitze deutlich; direkt an der Basis gekörnt.

Beine kurz und kräftig. Mittelschienen außen ohne Ausrandung.

Länge: 10,1–10,4 mm.

Verbreitung: Kambodscha.

Differentialdiagnose: *Salvazaon metallicum* Pic, 1928 steht der neuen Art am nächsten und unterscheidet sich von ihr besonders durch die metallisch blaue Färbung, auch von Kopf und Halsschild, breiter weißlich geringelten Fühlergliedern 3 und 4 sowie den viel größeren und etwas zugespitzten Seitenhöcker am Halsschild.

***Salvazaon granigerum* sp.n. (Abb. 21)**

Untersuchtes Material: Holotype (♀, CHS): Malaysien, Sabah, Kinabalu Park, $6^{\circ}5'N$, $116^{\circ}33'E$, 280 m SH, Forest Sorinsim III, „Fogging: *Vitex pinnata* (L.) = local name: Bergil 7^c, 9.III.1997, leg. A. Floren.

Beschreibung: Färbung dunkel rotbraun, Flügeldecken etwas heller und wenig glänzend.

Behaarung: Grundbehaarung sehr fein, mäßig dicht, hell; auf den Flügeldecken deutlicher, länger und etwas abgehoben; auf Fühlern zur Spitze bräunlich, auf Kopf, Halsschild und Schildchen fast fehlend. Lang abstehende Haare überall durchaus dicht, hell; auf Fühlern einigermaßen spärlich und zur Spitze dunkel; Unterseite der Fühler nur mäßig dicht gefranst.

Kopf: Stirn stark, schütter punktiert. Scheitel nur mit ein paar winzigen Pünktchen. Untere Augenloben sehr groß, Wangen daher ziemlich schmal. Fühler kräftig, etwas über die Mitte der Flügeldecken hinausreichend; mäßig dicht und mäßig stark, zur Spitze hin schwächer punktiert; Skapus nicht so dicht wie die folgenden Glieder punktuliert; 1. Glied $1,25\times$ so lang wie 3., $1,7\times$ so lang wie 4. und doppelt so lang wie 5. Glied.

Halsschild wie bei *S. breve* Pic, 1940, viel breiter als lang; Seitenhöcker in der Mitte gelegen, an seiner Basis ebenfalls breit, aber weniger plump, kürzer und mit ziemlich akuter Spitze. Scheibe genauso gewölbt, aber überall mit relativ starken Körnchen (Name!) mäßig dicht besetzt.

Flügeldecken weniger als doppelt so lang wie an den Schultern breit, die Seiten bis hinter die Mitte allmählich etwas breiter werdend und dann verengt. Scheibe nicht wie bei *S. breve* etwas verflacht, sondern ziemlich gleichmäßig gewölbt. Punktierung ähnlich stark wie bei diesem, aber viel dichter und kaum längsgereiht sowie am Apex noch ziemlich stark und dicht.



20



21



22



23



24



25



26



27



28

Abb. 20–28: (20) *Salvazaon leptum* sp.n., ♀ (Holotype); (21) *Salvazaon granigerum* sp.n., ♀ (Holotype); (22) *Salvazaon spadiceum* sp.n., ♀ (Holotype); (23, 24) *Salvazaon violaceum* sp.n., ♂ (Holotype) und ♀; (25, 26) *Bulborhodopis inornatus* sp.n., ♂ (Holotype) und ♀; (27, 28) *Mimataelarthron bulbiferum* sp.n., ♂ (Holotype) und ♀.

Beine ebenfalls kurz und kräftig. Mittelschienen außen kaum ausgerandet.

Länge: 7,2 mm.

Verbreitung: Borneo: Ost-Malaysien.

Differentialdiagnose: *Salvazaon breve* steht der neuen Art am nächsten, unterscheidet sich aber von ihr besonders durch die viel kleineren Augen, den nur sehr fein und spärlich punktierten Halsschild mit den größeren und stumpfen Seitenhöckern und die in Längsreihen punktierten Flügeldecken mit nur sehr schütter und fein punktiertem Apex.

Anmerkung: Bei einem mir vorliegenden Exemplar von *S. breve* ist der Skapus um eine Spur (etwa 1,07 : 1) länger als das 3. Fühlerglied und nicht wie BREUNING (1975: 17) angibt „Troisième article des antennes sensiblement plus long que le quatrième ou que le scape“. Nach meiner Erfahrung ist die Länge der einzelnen Fühlerglieder häufig nicht konstant und eignet sich daher oft nicht als Merkmal für die Begründung von Untergattungen oder Gattungen, weshalb ich der Aufteilung von *Salvazaon* PIC, 1938 in zwei Untergattungen, die nur auf angeblich verschiedenen Proportionen der Fühlerglieder beruhen, nicht folge.

Salvazaon spadiceum sp.n. (Abb. 22)

Untersuchtes Material: Holotype (♀, CHS): Malaysien, Sabah, Crocker Range, 14.III.2007, „local coll.“. Paratypen: 1 ♀ (CHS), Sabah, Tenom, 8.V.2004, leg. Linus; 1 ♂ (DHS), Sabah, Tawau, 14.III.2004, leg. Marcellus.

Beschreibung: Färbung rotbraun (Name!); Kopf und Halsschild manchmal schwärzlich-braun; Fühler, Schienen und Tarsen schwärzlich.

Behaarung: Grundbehaarung sehr fein, mäßig dicht, hell; auf den Flügeldecken deutlicher, länger und etwas abgehoben; am Schildchen dichter; ab der Spitze des 4. Fühlergliedes dunkel, die Glieder 3–4 an der Basis jedoch schmal hell. Lang abstehende Haare überall durchaus dicht, hell; auf Fühlern jedoch ziemlich spärlich und ihre Unterseite dürrig gefranst.

Kopf: Stirn nur mit ein paar einzelnen, feinen Punkten. Scheitel fast ohne Pünktchen. Untere Augenloben wie bei *S. granigerum* sp.n. sehr groß, Wangen daher ziemlich schmal. Fühler kräftig, in beiden Geschlechtern etwas über die Mitte der Flügeldecken hinausreichend. Skapus mäßig dicht und mäßig stark punktiert; die folgenden Glieder fast nur dicht punktiert; 1. Glied 1,25× so lang wie 3., 1,6× so lang wie 4. und 1,9× so lang wie 5. Glied.

Halsschild wie bei *S. breve*, viel breiter als lang; auch die Seitenhöcker in der Mitte übereinstimmend groß, stark und ohne akute Spitze. Scheibe genauso gewölbt, glatt und fast ohne winzige Punkte, nur auf der seichten, basalen Querabschnürung deutlicher, schütter punktiert.

Flügeldecken weniger als doppelt so lang wie an den Schultern breit, die Seiten bis hinter die Mitte fast nicht verbreitert und dann verengt. Scheibe ähnlich wie bei *S. granigerum* sp.n., ziemlich gleichmäßig gewölbt. Punktierung genauso stark und dicht wie bei diesem, aber zumindest innerhalb der Schultern stellenweise deutlicher längsgereiht, am Apex übereinstimmend noch ziemlich stark und dicht. Ziemlich glänzend.

Beine ebenfalls kurz und kräftig. Mittelschienen außen vor der Spitze aber ausgeprägt ausgerandet.

Länge: 7,5–9,0 mm.

Verbreitung: Borneo: Ost-Malaysien.

Differentialdiagnose: *Salvazaon granigerum* sp.n. unterscheidet sich von der neuen Art vor allem durch den zwar schütter, aber deutlich granulierten Halsschild mit den kleineren und akuten Seitenhöckern sowie die fast durchwegs unregelmäßig punktierten und kaum glänzenden Flügeldecken. *Salvazaon breve* weicht durch die viel kleineren Augen und die fast durchwegs längsgereiht punktierten Flügeldecken mit dem deutlich feiner punktierten Apex ab.

***Salvazaon violaceum* sp.n. (Abb. 23, 24)**

Untersuchtes Material: Holotype (♂, CHS): Malaysien, Sabah, Crocker Range, 22.IV.2007, „local coll.“. Paratypen: 1 ♀ (CHS), Sabah, Ranau, 11.IV.2006, „local coll.“; 1 ♂, 1 ♀ (DHS), Sabah, Mt. Trus Madi, 26.III.2004, „local coll.“ bzw. Sabah, Tawau, 26.III.2004, leg. Azili.

Beschreibung: Färbung metallisch, dunkelblau; Flügeldecken violett; Halsschild und Scheitel mit violetter Anflug; Tarsen und Fühler ab dem 2. Glied schwarz; ziemlich glänzend.

Behaarung: Grundbehaarung sehr fein, mäßig dicht, hell; auf den Flügeldecken deutlicher, länger und etwas abgehoben; auf den Fühlern dunkel, die Basis des 3.–5. Gliedes sehr schmal, unscheinbar hell. Lang abstehende Haare überall durchaus dicht, hell; auf Fühlern jedoch ziemlich spärlich und ihre Unterseite schütter gefranst.

Kopf ziemlich stark, mäßig dicht punktiert, am Scheitel aber nur mit ein paar schwächeren Punkten. Untere Augenloben wie bei *S. granigerum* sp.n. sehr groß, Wangen daher ziemlich schmal. Fühler kräftig, in beiden Geschlechtern etwas über die Mitte der Flügeldecken hinausreichend. Skapus relativ dicht und relativ stark punktiert. Die folgenden Glieder schwächer und einzeln punktiert aber viel dichter punktuiliert; 1. Glied 1,3× so lang wie 3., 1,6× so lang wie 4. und 1,9× so lang wie 5. Glied.

Halsschild wie bei *S. breve*, viel breiter als lang und übereinstimmend geformt; auch die Seitenhöcker in der Mitte ähnlich groß, stark aber etwas schlanker und mit etwas besser angedeuteter Spitze. Scheibe genauso gewölbt, aber relativ stark, ziemlich gleichmäßig punktiert.

Flügeldecken weniger als doppelt so lang wie an den Schultern breit, die Seiten bis hinter der Mitte ziemlich parallel und dann verengt. Scheibe wie bei *S. granigerum* sp.n. oder *S. spadiceum* sp.n. ziemlich gleichmäßig gewölbt. Punktierung genauso stark und dicht wie bei diesen beiden, wie bei letzterem zumindest innerhalb der Schultern stellenweise deutlicher längsgereiht; die Punkte am Apex vergleichsweise weniger stark und auch weniger gedrängt.

Beine kurz und kräftig, wie bei *S. spadiceum* sp.n. Die Mittelschienen außen vor der Spitze ebenso sehr deutlich ausgerandet.

Länge: 7,6–8,5 mm.

Verbreitung: Borneo: Ost-Malaysien.

Differentialdiagnose: Die neue Art unterscheidet sich von allen Spezies mit kurzen Flügeldecken besonders auffallend durch die metallisch blaue oder violette Färbung und den gleichförmig stark punktierten Halsschild.

***Bulborhodopis inornatus* sp.n. (Abb. 25, 26)**

Untersuchtes Material: Holotype (♂, CHS): Nord-Laos, Phongsaly Prov., Phongsaly, 21°41'N, 102°06–08' E, 1500 m SH, 28.V.–20.VI.2003, leg. C. Holzschuh. Paratypen: 2 ♂♂, 3 ♀♀ (CHS) mit denselben Daten oder aus toten Zweigen am 19.VII.2003 und 15.VII.2004 geschlüpft.

Beschreibung: Färbung schwärzlich; Fühler ab dem 2. Glied und teilweise auch die Beine rotbraun; matt.

Behaarung schmucklos (Name!): Grundbehaarung ziemlich dicht, anliegend, grau oder bräunlich-grau, überall (von den Fühlern aber nur am Skapus) durch dunkle Kahlpunkte durchsetzt; hinter der Mitte der Flügeldecken eine schlecht begrenzte, breitere, weißliche Querbinde, die weder am Seitenrand noch an der Naht anstößt (Abb. 25, 26). Die Spitzen des 3. und 4. Fühlergliedes sowie die folgenden dunkel behaart. Lang abstehende Haare praktisch fehlend; nur die Unterseite des 3. und 4. Fühlergliedes mit sehr kurzer, schräg abstehender, grauer, schütterer Haarfranse sowie von der Spitze des 4. bis zur Basis des 6. Gliedes mit einer deutlicheren, schwarzen Haarbürste.

Kopf ähnlich wie bei *B. barbicornis* BREUNING, 1948. Stirn noch etwas schmaler, diese zwischen den Augen auch mäßig dicht, aber relativ fein, am Scheitel dichter punktiert. Augen deutlich größer, nicht so fein facettiert; die unteren Loben länger als die Wangen. Fühlerhöcker etwas weiter auseinanderstehend. Endglied der Kiefertaster beim Männchen wie bei *B. barbicornis* zur Spitze etwas erweitert. Fühler beim Männchen etwas über die Flügeldecken hinausreichend, beim Weibchen deren Apex nicht erreichend. Skapus deutlich punktiert. Fühler wie bei *B. barbicornis* dünn, die Glieder mit ähnlichen Proportionen, jedoch sind das 4. und 5. Glied genauso schlank wie das 3. (!); 5.–11. Glied zusammen ebenfalls kürzer als 3. und 4. zusammen.

Halsschild gut mit *B. barbicornis* übereinstimmend: die große, zentrale, scharf abgesetzte Beule auf der Scheibe wie bei diesem geformt und in der Mitte mit seichter Längsfurche, ihre Oberfläche jedoch sehr fein, wellig querrunzelig; die steil abfallenden Seiten stark punktiert.

Flügeldecken wie bei *B. barbicornis* mit schmaler Basis, kleinen Schultern und nach hinten verbreiterten Seiten, deren größte Breite weit hinter der Mitte liegend; jede Decke an der Spitze außen in einen akuten, kurz-dreieckigen Fortsatz verlängert. Scheibe jedoch gegenüber *B. barbicornis* nach der Basis steiler ansteigend, höher gewölbt und steiler zur Spitze abfallend. Punktierung wie bei *B. barbicornis* längsgereicht, von der Basis bis zur höchsten Wölbung allmählich gröber, aber meistens mit größeren Punktabständen und ab der hellen Querbinde abrupt feiner sowie noch feiner auf der Spitze(!). Die abwechselnden Zwischenräume der 1.–7. Reihe bis weit nach hinten deutlicher granuliert; auf der höchsten Wölbung der 1., 3. und 5. Zwischenraum stumpf kielförmig erhöht.

Unterseite: Metasternum genauso verkürzt wie bei der Vergleichsart.

Länge: 8,0–10,1 mm.

Verbreitung: Laos.

Differentialdiagnose: *Bulborhodopis barbicornis* unterscheidet sich von der neuen Art sehr leicht durch das verdickte und lang, schwarz gefranste 4. und 5. Fühlerglied, die viel kleineren und noch feiner facettierten Augen sowie die gleichmäßigen Punktabstände auf den gesamten Flügeldecken, die auch noch auf der Spitze grob punktiert sind.

***Mimapatelarthron bulbiferum* sp.n.** (Abb. 27, 28)

Untersuchtes Material: Holotype (♂, CHS): Nord-Vietnam („Tonkin“), Vinh Phu Prov., Tam Dao, 12.–24.V.1989, leg. P. Pacholátko. Paratype: 1 ♀ (CHS) vom selben Fundort, nur 27.V.–2.VI.1986, leg. J. Víša.

Beschreibung: Färbung schwarz; matt.

Behaarung: Grundbehaarung mehr oder weniger dicht, anliegend, weißlich auf der Unterseite des Körpers, am Kopf und auf den Beinen sowie eine weißliche Behaarung auf Fühlern, Halsschild und Flügeldecken (Abb. 27, 28). Abstehende Haare nicht vorhanden, nur die Unterseite der Fühler ab dem 3. Glied wie bei *M. laosense* BREUNING, 1968 mit dichter Haarbürste: diese am 4. Glied ohne dessen Spitze weiß und kurz, auf der apikalen Hälfte des 3. und ab der Spitze des 4. bis zum 9. Glied schwarz und lang.

Kopf wie bei *M. laosense*: nur hinter den unteren Augenloben dichter punktiert, auf Stirn und Scheitel nur mit ein paar Punkten. Augen sehr fein facettiert, tief ausgeschnitten; untere Loben deutlich größer, etwa so lang wie die Wangen. Fühlerhöcker einander sehr genähert und letztes Glied der Kiefertaster beim Männchen zur Spitze hin ziemlich verbreitert. Fühler beim Männchen etwas hinter die postmediane weiße Querbinde der Flügeldecken reichend, beim Weibchen nur etwas über deren Mitte; 3. Glied bei weitem am längsten, 4. länger als der Skapus, die Glieder 5–11 zusammen viel kürzer als 3 und 4. Skapus stark und dicht punktiert; 2. Glied mit ein paar Punkten, auf dem 3. und 4. sind solche wegen der Behaarung kaum zu erkennen.

Halsschild sehr gut mit *M. laosense* übereinstimmend, jedoch beim Männchen ziemlich quadratisch, beim Weibchen deutlich breiter als lang; an der Basis wenig breiter als an der Spitze. Die Scheibe vollkommen übereinstimmend; die zentrale, große, scharf abgesetzte Beule (Name!) etwas näher der Basis als der Spitze; diese längs der Mitte fein gefurcht. Oberfläche nur mikroskulptiert und matt; die steil abfallenden Seiten mäßig dicht, stark punktiert.

Flügeldecken mit *M. laosense* perfekt übereinstimmend in Bezug auf die Form, die am Apex kaum oder nur etwas zipfelig vortretenden Außenecken, die in Längsreihen etwas kompliziert angeordnete, starke Punktierung und die unterschiedlich stark gekielten Punktstreifen-Zwischenräume 3, 5 und 7 sowie neben dem Seitenrand; alle diese gekielten Zwischenräume und auch die Naht kleiden meist kleine Körnchen in kurzen Abständen.

Länge: 8,5–10,8 mm.

Verbreitung: Vietnam.

Differentialdiagnose: *Mimapatelarthron laosense* stimmt in vielen, zum Teil komplizierten Merkmalen verblüffend gut mit der neuen Art überein. Es unterscheidet sich von ihr im Wesentlichen durch helle, rotbraune Färbung, das Fehlen einer hellen Querbinde in der basalen Hälfte der Flügeldecken, den längeren Halsschild und längere Wangen, die deutlich länger als die unteren Augenloben sind. Auch *M. albonotatum* BREUNING, 1940 steht der neuen Art nahe, es unterscheidet sich besonders durch das Fehlen einer hellen Querbinde in der basalen Hälfte der Flügeldecken; jene hinter der Mitte ist seitlich steiler nach vorne gerichtet, und die Rippe am 3. Zwischenraum ist deutlich weniger hoch und nicht unterbrochen. Darüber hinaus ist bei *M. albonotatum* das 6. Fühlerglied weiß tomentiert mit schwarzer Spitze und die zentrale Halsschildbeule kleiner und niedriger.

Anmerkung: BREUNING (1968: 26) vermerkt in seiner Originalbeschreibung für *M. laosense* „les élytres sans granules“, was jedoch nicht stimmt. Die Flügeldecken sind

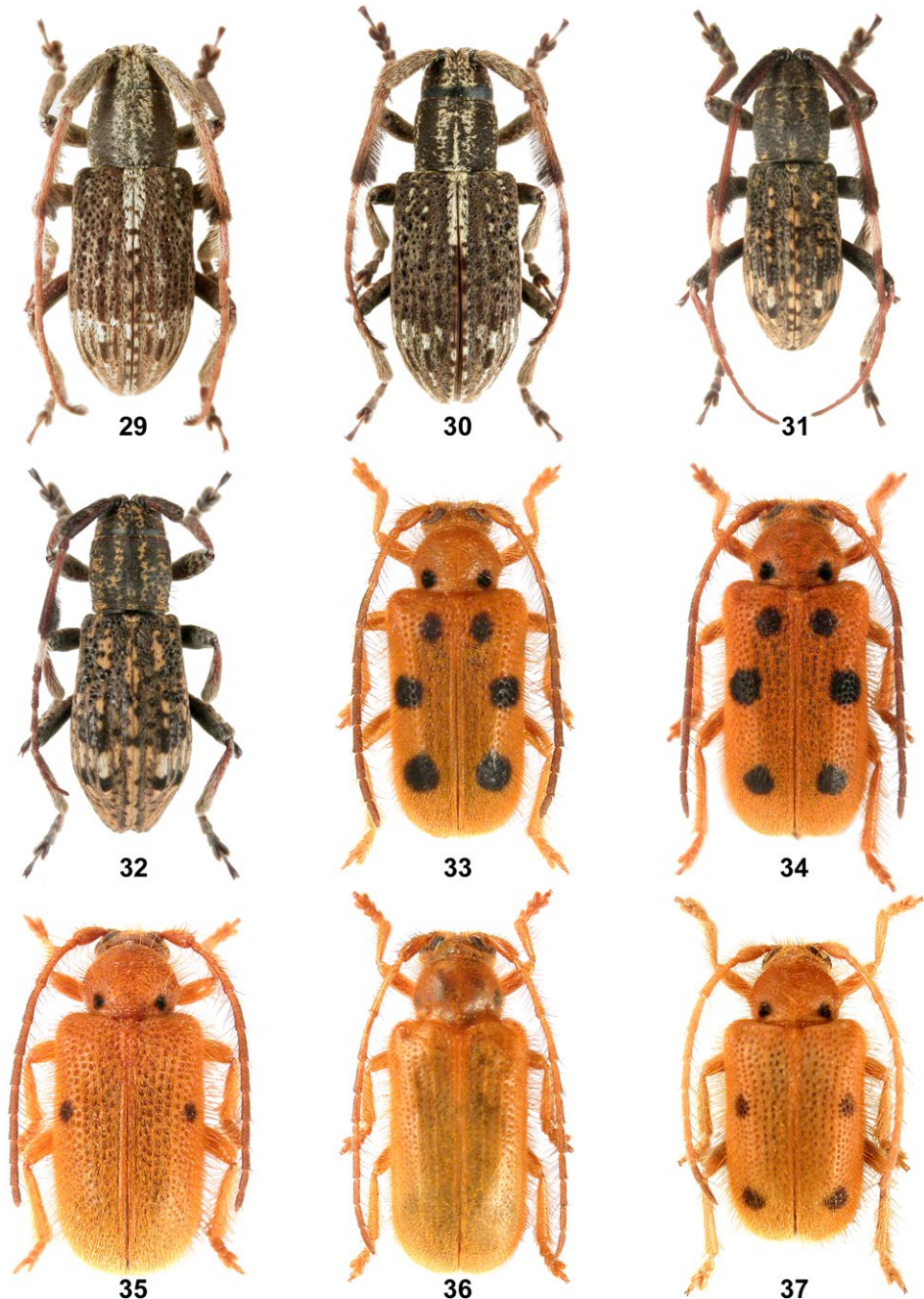


Abb. 29–37: (29, 30) *Lychrosimorphus striatellus* sp.n., ♂ (Holotype) und ♀; (31, 32) *Lychrosimorphus bulbosus* sp.n., ♂ (Holotype) und ♀; (33, 34) *Galofus decemmaculatus* sp.n., ♂ (Holotype) und ♀; (35) *Galofus quadrimaculatus* sp.n., ♀ (Holotype); (36) *Galofus immaculatus* sp.n., ♀ (Holotype); (37) *Galofus sexmaculatus* sp.n., ♂ (Holotype).

bei der Holotype – wie oben für *M. bulbiferum* sp.n. beschrieben – fein granuliert. Auch sind sie nicht „tronqués à l’apex“, sondern die Außenecken sind zwar schwach aber doch merkbar zipfelig vorgezogen.

***Lychrosimorphus striatellus* sp.n.** (Abb. 29, 30)

Untersuchtes Material: Holotype (♂, CHS): Nord-Vietnam (Tonkin), Hoang Lien Son Prov., Sa Pa, 11.–15.V.1990, leg. P. Pacholátko. Paratypen (6 Ex.): 1 ♂ (CHS) mit denselben Daten; 2 ♀♀ (CHS), Nord-Vietnam, Tonkin, Tam Dao, 12.–24.V.1989, leg. P. Pacholátko, bzw. 6.–25.V.1990, leg. O. Šauša; 1 ♀ (ASS), Nord-Vietnam, Vinh Phuc Prov., nahe Tam Dao Town, Tam Dao N.P., 21°27'N, 105°38'E, 2.–5.V.2013, 700–1000 m SH, leg. A. Skale; 1 ♀ (AWS), Nord-Vietnam, Cao Bang Prov., nahe Tinh Tuc, Nui Pia Oac Nature Reserve, Pia Oac Top, 22°36'50"N, 105°52'21"E, 13.V.2014, 1400–1800 m SH, leg. A. Weigel; 1 ♂ (LDS) Nord-Vietnam, 70 km nordwestlich Hanoi, Tam Dao, 21,27N, 105,39E, 900–1200 m SH, 1.–8.VI.1996, leg. L. Dembický.

Beschreibung: Färbung sehr dunkel rotbraun bis schwärzlich; Fühler ab dem 2. Glied und Schienen heller rotbraun; matt.

Behaarung: Grundbehaarung dicht, anliegend, heller oder dunkler braun; Unterseite des Körpers, Stirn und teilweise die Beine weißlich gesprenkelt. Die etwas komplizierte Verteilung der weißlichen, grauen, heller oder dunkler braunen Haare auf der Oberseite ist am besten aus den Abbildungen 29 und 30 ersichtlich. Behaarung der ersten vier Fühlerglieder und der Schienen etwas struppig abstehend; das 4. Glied mit Ausnahme der Spitze weiß behaart. Halsschildseiten und die vier basalen Fühlerglieder auf der Oberseite mit einigen abstehenden, mäßig langen, sehr weichen, hellen, nicht immer gut erhaltenen Haaren. Fühlerhöcker mit mehr oder weniger deutlichem Haarschopf; Unterseite des 1.–3. Fühlergliedes mit langer, dichter, büstenartiger, brauner Haarfranse; diese auf der Spitze des 3. Gliedes dunkler und auf der basalen Hälfte des 4. Gliedes weiß; die Glieder 5–10 etwas lockerer, aber doch noch dicht, braun behaart; das 11. Glied ziemlich dicht, braun behaart.

Kopf nicht von *L. rotundipennis* BREUNING, 1965 verschieden, nur mit wenigen, undeutlichen Punkten. Auch die Fühler sehr ähnlich robust geformt, beim Männchen etwas über die Flügeldecken hinausreichend, beim Weibchen diese nicht erreichend; die Proportionen der Glieder aber ziemlich verschieden: 3. Glied 1,4× so lang wie 1., 1,8× so lang wie 4. und 3,3× so lang wie 5. Glied.

Halsschild fast rechteckig, mit wenig gewölbten Seiten oder rechteckig, mit ziemlich geraden Seiten und zur Spitze etwas verengt. Scheibe gleichmäßig gewölbt, die apikale Querfurche sehr schwach, die basale praktisch nicht ausgebildet; mäßig dicht und wenig stark, flach punktiert.

Flügeldecken sehr ähnlich wie bei *L. rotundipennis*, ebenso etwa doppelt so lang wie an den Schultern breit, die Seiten nach hinten allmählich, nur wenig erweitert und die Spitze gemeinschaftlich abgerundet. Scheibe wie bei *L. rotundipennis* vom Schildchen nach hinten zu eben, dann steil zur Spitze abfallend; auf jeder Decke mit 3–5 ähnlichen, unterschiedlich schwachen oder stärkeren, abgerundeten Längsrippen, die vor der Mitte beginnen und weit vor der Spitze enden. Punktierung ebenfalls dicht und stark, teilweise längsgereiht, mit einzelnen sehr groben Punkten, besonders auf den Rippen.

Die Beine wie bei *L. rotundipennis*.

Länge: 9,5–12,8 mm.

Verbreitung: Vietnam.

Differentialdiagnose: *Lychrosimorphus rotundipennis* ist der neuen Art ziemlich ähnlich, unterscheidet sich von ihr vor allem durch das lange 3. Fühlerglied, das mehr als 3× so lang ist wie das 4., ferner durch kleineren Körper, hell behaarten Halsschild mit je einer dunklen Längsbinde beiderseits der Mitte, hell behaarte Schultern und nicht auffallend hell behaarte Naht hinter dem Schildchen.

Anmerkung: *Lychrosimorphus rotundipennis* ist in Laos eine sehr häufige Art. Sie scheint mir nach einem Farbfoto der Holotype von *L. vittatus* PIC, 1925 das jüngere Synonym von dieser zu sein.

***Lychrosimorphus bulbosus* sp.n. (Abb. 31, 32)**

Untersuchtes Material: Holotype (♂, CHS): Nordost-Laos, Hua Phan Prov., Phou Pan (Mt.), Ban Saleui, 1300–1900 m SH, ~20°12' N, 104°01' E (GPS), 1.V.2012, leg. C. Holzschuh. Paratypen: 2♂♂, 5♀♀ (CHS) mit denselben Daten, nur vom 23.IV.–15.V.2008, 7.V.2012 oder 3.IV.2014.

Beschreibung: Färbung dunkel rotbraun; Fühler und Schienen etwas heller; matt, Flügeldecken etwas glänzend.

Behaarung: Grundbehaarung dicht, anliegend, heller und dunkler braun; die Unterseite des Körpers, die Schenkel sowie Kopf, Halsschild und Flügeldecken mehr oder weniger dicht gelblich gesprenkelt; auf letzteren am Beginn des Absturzes durch kurze Längsstreifen eine unscharfe, beidseitig durch kurze dunkelbraune Längsstreifen mehr oder weniger deutlich begrenzte Querbinde bildend; bei manchen Exemplaren der Absturz überwiegend gelblich und mit kleinen braunen Fleckchen durchsetzt (Abb. 31, 32). Das 4. Fühlerglied ohne die Spitze weißlich. Unterseite des 1.–4. Fühlergliedes mit dichter, langer Haarfranse; die folgenden kurz und einzeln behaart. Skapus sehr dicht und dunkelbraun behaart, die Basalhälfte des 3. Gliedes wenig dicht und weißlich, seine Spitze dicht und dunkelbraun, das 4. etwas über die Basalhälfte hinaus weniger dicht und weißlich, ebenso das 11. Glied ohne dichtere Behaarung.

Kopf auch wie bei *L. rotundipennis* oder *L. striatellus* sp.n., aber praktisch ohne Punktierung. Fühler mit letzterer gut übereinstimmend, beim Männchen um 2–4 Glieder über die Flügeldecken hinaus, beim Weibchen höchstens bis zur Mitte des Absturzes reichend; 3. Glied 1,5× so lang wie 1., 1,8× so lang wie 4. und 2,9× so lang wie 5. Glied.

Halsschild beim Männchen etwas, beim Weibchen deutlicher breiter als lang, die Seiten nur sehr flach gewölbt. Scheibe gleichmäßig gewölbt, vor der Spitze ohne Querabschnürung, vor der Basis mit schmaler, flacher Abschnürung; im hinteren Bereich unterschiedlich deutlich, dicht runzelig, ohne Punktierung.

Flügeldecken etwa 2,2× so lang wie an den Schultern breit, aber weniger als doppelt so lang wie die größte Breite weit hinter der Mitte. Seiten nach hinten allmählich verbreitert, beim Weibchen stärker. Spitze jeder Decke abgerundet. Scheibe im basalen Sechstel eben, dann allmählich relativ stark ansteigend gewölbt, hinter der Mitte am höchsten und steil zur Spitze abfallend; auf der höchsten Wölbung je drei stumpfe Längsrippen, wovon die innerste am robustesten ist. Punktierung sehr dicht und stark, teilweise etwas gereiht, am Absturz relativ fein und wenig dicht; in der basalen Hälfte auch mit einigen besonders großen Punkten und teilweise gekörnt.

Metasternum etwas kürzer als bei beiden Vergleichsarten; Beine ähnlich diesen, nur etwas schlanker und länger.

Länge: 9,1–12,3 mm.

Verbreitung: Laos.

Differentialdiagnose: Die neue Art unterscheidet sich von *L. rotundipennis* und *L. striatellus* sp.n. auffällig durch die nach der Basis nicht ebenen, sondern emporsteigend gewölbten Flügeldecken (Name!) mit viel schmalerer Basis und der größten Breite weit hinter der Mitte; weiters durch ein etwas kürzeres Metasternum, eine unpunktierete, gerunzelte Halsschildscheibe und nicht graue oder weißliche, sondern gelbliche Haarflecken. Die Proportionen der Fühlerglieder entsprechen recht gut jenen von *L. striatellus* sp.n.

Genus *Galofus* gen.n.

Typusart: *Galofus decemmaculatus* sp.n.

Beschreibung: Gattung der Tribus Pteropliini. Habitus klein, sehr breit, plump, überall stark abstehend behaart, praktisch ohne Geschlechtsdimorphismus.

Kopf klein, schmaler als der Halsschild. Augen fein facettiert, tief ausgerandet oder fast geteilt; untere Loben sehr groß, fast quadratisch und viel länger als die Wangen; obere Loben klein und schmal. Stirn rechteckig und flach. Scheitel normal, klein, nicht besonders gewölbt. Fühlerhöcker vollkommen abgeflacht. Endglied der Taster zugespitzt. Fühler dünn, in beiden Geschlechtern fast die Flügeldeckenspitze erreichend, unterseits bis zum letzten Glied schütter gefranst; basale Glieder auch außen abstehend behaart. Skapus fein punktiert, zur Spitze wenig verdickt, dort glatt und ohne Narbe; 3. Glied am längsten, 4. etwas länger als der Skapus oder kaum kürzer.

Halsschild quer, Basis viel breiter als die Spitze; Seiten hinter der Mitte mit vorspringender stumpfer Ecke oder fast ohne solche; Spitze schmal verengt und wie die Basis ungerandet, ohne Querfurchen; Scheibe bis zur Spitze gewölbt, an der Basis quer vertieft.

Flügeldecken kurz, sehr viel breiter als die Halsschildbasis, weniger als doppelt so lang wie breit; Seiten nach hinten wenig verengt, über der Höhe der Hinterhüften mit flacher Ausrandung. Apex jeder Decke breit abgerundet und ohne Naht- oder Außenecke. Scheibe in der Mitte stark abgeflacht; Absturz wenig steil. Punktierung innerhalb der Schultern etwas längsgereiht.

Unterseite: Vorderhüfthöhlen hinten geschlossen; Mittelhüfthöhlen außen offen. Fortsatz der Vorderbrust nach hinten gerundet abfallend; Mittelbrustfortsatz nach vorne gerundet und ziemlich steil abfallend, Metasternum relativ kurz.

Beine mäßig kurz, relativ dünn. Schenkel nicht gekeult. Mittelschienen außen vollkommen gerade. Tarsen kurz. Klauen divergent.

Differentialdiagnose: Mir ist keine Gattung bekannt, die mit dieser neu beschriebenen stärker ähnlich wäre. Nur wegen der sehr ausgeprägten Behaarung käme noch am ehesten *Similosodus* MCKEOWN, 1945 in Frage. Die Arten dieser Gattung besitzen jedoch einen relativ großen Kopf, einen sehr verschiedenen Halsschild, der deutliche Querfurchen vor der Spitze und an der Basis aufweist sowie zwischen diesen Querfurchen seitlich gerundet ist. Außerdem hat *Similosodus* viel kräftigere Schenkel und mehr zylindrische, dorsal nicht abgeplattete Flügeldecken mit wenig vortretenden Schultern sowie mit geradem, nicht ausgerandeten Seitenrand.

Derivatio nominis: Der Name hat keine Bedeutung und ist maskulin.

***Galofus decemmaculatus* sp.n. (Abb. 33, 34)**

Untersuchtes Material: Holotype (♂, CHS): Nordost-Laos, Hua Phan Prov., Phou Pan (Mt.), Ban Saleui, 1300–1900 m SH, ~20°12'N, 104°01'E (GPS), 10.V.2011, leg. C. Holzschuh. Paratypen: 2 ♀♀ (CHS) mit denselben Daten, nur vom 7.V.2011 oder 30.IV.2014.

Beschreibung: Färbung hell gelblichbraun, die Fühler zur Spitze manchmal etwas dunkler; schräg hinter den Schultern je ein kleiner, länglicher Makel am Seitenabfall und dorsal acht rundliche Makeln auf Halsschild und Flügeldecken schwarz (Abb. 33, 34).

Behaarung: Grundbehaarung überall ziemlich dicht, etwas abgehoben, hell gelblichbraun, auf den schwarzen Makeln schwarz, ab dem 4. Fühlerglied etwas dunkler. Lang abstehende Haare ebenfalls hell gelblichbraun, auf den schwarzen Makeln und den Fühlern dunkler; an der Basis der Flügeldecken sehr lang, nach hinten zu deutlich kürzer.

Kopf glatt, spärlich und fein punktiert. Die beiden Augenloben entweder durch eine vollständige Facettenreihe miteinander verbunden oder diese lückenhaft. Das 3. Fühlerglied 1,4× so lang wie das 1. oder 4., 1,55× so lang wie das 5. Glied.

Halsschild an den Seiten mit deutlich vortretendem, stumpfem Höcker; mäßig dicht, vorne ziemlich fein und zur Basis stärker punktiert.

Flügeldecken 1,8× so lang wie an den Schultern breit; diese seitlich merkbar vortretend. Die dorsale Abflachung stark ausgeprägt, bis zum Beginn des Absturzes deutlich, letzterer relativ flach abfallend. Punktierung ziemlich dicht und stark, auf der Abflachung noch kräftiger, am Absturz relativ fein.

Länge: 6,8–7,6 mm.

Verbreitung: Laos.

Differentialdiagnose: siehe Angaben bei den folgenden Arten.

***Galofus quadrimaculatus* sp.n. (Abb. 35)**

Untersuchtes Material: Holotype (♀, CHS): Vietnam, Vinh Phu Prov., Tam Dao, 27.V.–2.VI.1986, leg. J. Rybníček.

Beschreibung: Färbung hell gelblichbraun; nur je zwei sehr kleine, rundliche Makeln an der Halsschildbasis näher den Seiten als der Mitte und auf den Flügeldecken vor der Mitte am Beginn des Seitenabfalles schwärzlich (Abb. 35).

Behaarung: Grundbehaarung überall ziemlich dicht, etwas abgehoben, hell gelblichbraun, auf den schwärzlichen Makeln dunkel, ab dem 4. Fühlerglied etwas dunkler. Lang abstehende Haare ebenfalls hell gelblichbraun, auf den schwärzlichen Makeln und den Fühlern dunkler; an der Basis der Flügeldecken sehr lang, aber nach hinten kaum kürzer.

Kopf glatt, spärlich und fein punktiert. Die beiden Augenloben deutlich miteinander verbunden. Das 3. Fühlerglied 1,4× so lang wie 1., 1,3× so lang wie 4. und 1,7× so lang wie 5. Glied.

Halsschild an den Seiten mit deutlich vortretendem, stumpfem Höcker. Scheibe mäßig dicht, an der Spitze fein und zur Basis noch stärker und dichter punktiert als bei *G. decemmaculatus* sp.n.

Flügeldecken 1,85× so lang wie an den Schultern breit; diese seitlich nicht vortretend. Die dorsale Abflachung weniger deutlich als bei *G. decemmaculatus* sp.n. und weniger

weit nach hinten reichend. Absturz deutlicher gerundet und etwas steiler als bei diesem. Punktierung ziemlich dicht und stark, auf der dorsalen Abflachung noch stärker, am Absturz relativ fein.

Länge: 7,6 mm.

Verbreitung: Vietnam.

Differentialdiagnose: Diese neue Art unterscheidet sich von *G. decemmaculatus* sp.n. vor allem durch die nur vier kleinen, schwärzlichen Makeln, den basal stärker punktierten Halsschild sowie die kürzeren Flügeldecken mit einer von der Basis bis nach hinten ziemlich gleich langen Behaarung, weniger prägnanten Schultern, unscheinbarer dorsaler Abflachung und etwas steilerem Absturz.

***Galofus immaculatus* sp.n. (Abb. 36)**

Untersuchtes Material: Holotype (♀, CHS): Nordost-Laos, Hua Phan Prov., Phou Pan (Mt.), Ban Saleui, 1300–1900 m SH, ~20°12'N, 104°01'E (GPS), 7.V.2011, leg. C. Holzschuh. Paratype: 1 ♀ (CHS) mit denselben Daten, vom 28.IV.2012.

Beschreibung: Färbung hell gelblichbraun; ohne schwärzliche Makeln.

Behaarung: Grundbehaarung überall ziemlich dicht, hell gelblichbraun, etwas abgehoben; nur am Halsschild, außer auf einem zentralen Fleck, ziemlich senkrecht abstehend, kurz und flaumig. Lang abstehende Haare ebenfalls einheitlich hell gelblichbraun; an der Basis der Flügeldecken sehr lang und nach hinten allmählich kürzer.

Kopf glatt, kaum punktiert. Die beide Augenloben nicht durch eine Facettenreihe miteinander verbunden. Das 3. Fühlrglied 1,3× so lang wie 1., 1,2× so lang wie 4. und 1,7× so lang wie 5. Glied.

Halsschild an den Seiten hinter der Mitte ohne Höcker, dort nur etwas gerundet erweitert. Scheibe nur sehr schütter und feinst punktiert.

Flügeldecken 1,9× so lang wie an den Schultern breit, diese seitlich kaum vortretend; die dorsale Abflachung fast so deutlich wie bei *G. decemmaculatus* sp.n., ebenso bis zum Beginn des ähnlich flachen Absturzes reichend. Punktierung ebenfalls ziemlich dicht, aber etwas weniger stark als bei *G. decemmaculatus* sp.n., auf der dorsalen Abflachung noch stärker, am Absturz relativ fein.

Länge: 7,6 mm.

Verbreitung: Laos.

Differentialdiagnose: Diese neue Art unterscheidet sich von *G. decemmaculatus* sp.n. und *G. quadrimaculatus* sp.n. vor allem durch das Fehlen von schwarzen Makeln und den fast unpunktierten Halsschild, dem die Seitenhöcker fehlen.

***Galofus sexmaculatus* sp.n. (Abb. 37)**

Untersuchtes Material: Holotype (♂, CHS): Nordwest-Thailand, Mae Hong Son Prov., Ban Huai Po, 1600–2000 m SH, 9.–16.V.1991, leg. J. Horák.

Beschreibung: Färbung hell gelblichbraun; die Seiten der Mittelbrust, die Hinterbrust und das Abdomen zur Gänze, die Hinterschenkel ohne deren Spitzen sowie sechs kleine, rundliche Makeln auf Halsschild und Flügeldecken schwarz (Abb. 37).

Behaarung: Grundbehaarung überall ziemlich dicht, etwas abgehoben, hell gelblichbraun; nur auf den rundlichen, schwärzlichen Makeln dunkel. Lang abstehende Haare einheitlich hell gelblichbraun; von der Basis der Flügeldecken nach hinten allmählich aber wenig kürzer.

Kopf glatt, schütter und fein punktiert. Die beiden Augenloben durch eine vollständige Facettenreihe miteinander verbunden. Das 3. Fühlerglied fast 1,2× so lang wie 1., gut 1.2× so lang wie 4. und 1,7× so lang wie 5. Glied.

Halsschild an den Seiten hinter der Mitte mit einem sehr breit abgerundeten Höckerchen. Scheibe vorne schütter und mäßig fein, hinter der Mitte relativ dicht und stark punktiert.

Flügeldecken nur 1,5× so lang wie an den Schultern breit, diese seitlich kaum vortretend. Dorsale Abflachung wie bei *G. decemmaculatus* sp.n. bis zum Beginn des Absturzes reichend und ähnlich flach. Punktierung ebenfalls wie bei dieser Art.

Länge: 7,0 mm.

Verbreitung: Thailand.

Differentialdiagnose: Diese neue Art unterscheidet sich von den drei vorher beschriebenen besonders durch die viel kürzeren Flügeldecken, die großteils schwarze Unterseite des Körpers und der Hinterschenkel sowie insgesamt sechs schwärzliche Makeln auf Halsschild und Flügeldecken.

Danksagung

Für alle Digitalaufnahmen bedanke ich mich besonders herzlich bei Luboš Dembický (LDS) sowie für die digitale Nachbearbeitung Herrn Mag. Harald Bruckner (Naturhistorisches Museum Wien). Für die Überlassung von Holotypen gilt mein Dank den Herren Daniel Heffern (DHS), André Skale (ASS) und Andreas Weigel (AWS) sowie für die Ausleihe von Typenmaterial allen Kustoden.

Literatur

- BREUNING S., 1938: Novae species Cerambycidarum VI. – Festschrift zum 60. Geburtstag von Professor Dr. Embrik Strand, Riga: 180–392.
- BREUNING S., 1947: Nouvelles formes de Longicornes du Musée de Stockholm. – Arkiv för Zoologi 39 A(6): 1–68.
- BREUNING S., 1961: Neue Cerambyciden aus den Sammlungen des zoologischen Museums der Humboldt-Universität zu Berlin (Coleoptera, Cerambycidae). – Mitteilungen aus dem Zoologischen Museum in Berlin 37: 297–328.
- BREUNING S., 1963a: Contribution à la connaissance des Lamiens du Laos (Col., Céramb.). – Bulletin de la Société Royale des Sciences Naturelles du Laos 6: 38–53.
- BREUNING S., 1963b: Contribution à la connaissance des Lamiens du Laos (Col., Céramb.). – Bulletin de la Société Royale des Sciences Naturelles du Laos 8: 16–25.
- BREUNING S., 1965: Neue Cerambyciden aus den Sammlungen des zoologischen Museums der Humboldt-Universität zu Berlin (Coleoptera, Cerambycidae). – Mitteilungen aus dem Zoologischen Museum in Berlin 41(1): 81–93.
- BREUNING S., 1968: Contribution à la connaissance des Lamiens du Laos (Col., Céramb.). – Bulletin de la Société Royale des Sciences Naturelles du Laos 16: 3–44.
- BREUNING S., 1975: Révision de la Tribu des Rhodopinini GRESS. de la région ASIATO-AUSTRALIENNE (Coleoptera, Cerambycidae). – Sciences Nat: 1–70.

- BREUNING S., 1979: Descriptions de nouveaux genres et espèces de Lamiinae (Col. Cerambycidae). – Bulletin de la Société Entomologique de Mulhouse, Janvier-Mars 1979: 13–15.
- GOUVERNEUR X. & VITALI F., 2016a: Révision de la tribu des Gyaritini BREUNING, 1956 et description de nouvelles espèces du Laos (Coleoptera, Cerambycidae). – Les Cahiers Magellanes, NS, 21: 103–124.
- GOUVERNEUR X. & VITALI F., 2016b: Compléments à la révision de la tribu des Gyaritini BREUNING, 1956 et description d'un nouveau genre et d'une nouvelle espèce laotienne (Coleoptera, Cerambycidae). – Les Cahiers Magellanes, NS, 23: 43–50.
- YAMASAKO J., HASEGAWA M. & OHBAYASHI N., 2012: Description of a new species of the genus *Yimnashana* (Coleoptera: Cerambycidae) from Laos. – Acta Entomologica Musei Nationalis Pragae 52(1): 229–235.

Anschrift des Verfassers: Dr. Carolus HOLZSCHUH, Spitzeckweg 11, 9500 Villach, Österreich (Austria). E-Mail: carolus.h@aon.at

ZOBODAT - www.zobodat.at

Zoologisch-Botanische Datenbank/Zoological-Botanical Database

Digitale Literatur/Digital Literature

Zeitschrift/Journal: [Zeitschrift der Arbeitsgemeinschaft Österreichischer Entomologen](#)

Jahr/Year: 2017

Band/Volume: [69](#)

Autor(en)/Author(s): Holzschuh Carolus

Artikel/Article: [Neue Lamiinae \(Coleoptera: Cerambycidae\) aus Asien und zur Synonymie einiger Taxa 139-167](#)