

Über einige *Stenus*-Arten (Coleoptera: Staphylinidae), vorwiegend aus dem Himalaja-Gebiet

333. Beitrag zur Kenntnis der Steninen

Volker PUTHZ

Abstract

On some *Stenus* species (Coleoptera: Staphylinidae) from the Himalaya area. *Stenus peratus* CAMERON, 1930 and *S. inconspicuus* CAMERON, 1930 are revised and lectotypes are designated. Four closely related species are described as new: *Stenus inconsentiens* sp.n. from India; *S. intererrans* sp.n., *S. interlatens* sp.n., and *S. peramicus* sp.n. from India and Nepal.

Key words: Coleoptera, Staphylinidae, *Stenus*, new species, lectotype, Himalaya

Zusammenfassung

Einige *Stenus*-Arten, vorwiegend aus der Himalaja-Region, werden revidiert und Lektotypen werden designiert. Vier nah verwandte neue Arten werden beschrieben: *Stenus inconsentiens* sp.n. aus Indien sowie *S. intererrans* sp.n., *S. interlatens* sp.n. und *S. peramicus* sp.n. aus Indien und Nepal.

Einleitung

In der Gruppe des *Stenus virgula* FAUVEL, 1895 (PUTHZ, in Druck) gibt es eine Reihe von Arten, die sich äußerlich ungemein ähnlich sehen und nur durch Genitaluntersuchung sicher getrennt werden können. So lange das Material begrenzt war, sind unter den Namen *S. peratus* CAMERON, 1930 und *S. inconspicuus* CAMERON, 1930 mehrere verschiedene Arten geführt worden, wie meine jüngst durchgeführte Revision gezeigt hat. Um die Stabilität der Namen zu sichern, mussten bei beiden Taxa Lektotypen festgelegt werden, zumal CAMERON (1930) in seinen Beschreibungen mehrere Fundorte angibt und das syntypische Material mehrere Arten, auch vom selben Fundort, enthält.

Die Arten, um die es hier geht, lassen sich so charakterisieren: einfarbig, gleichmäßig dicht, aber getrennt punktiert; Stirn flach (also nicht deutlich eingesenkt), mit sehr flachen Längsfurchen, Mittelteil undeutlich bis flach erhoben, etwa das Niveau der Augeninnenränder erreichend oder nur leicht überragend; Elytren quadratisch (nicht trapezoid); Paratergite in der Sagittalen liegend; 9. Sternum apikolateral gesägt (Abb. 9); 4. Tarsenglied gelappt.

Arten der *S. virgula*-Gruppe, auf die diese Merkmalskombination zutrifft, leben vor allem im Himalaja-Gebiet, von wo sie in Indien weiter bis in die südindischen Gebirge ausstrahlen: *S. absurdus* PUTHZ, 1976, *S. guru* PUTHZ, 1976, *S. perfidiosus* PUTHZ, 1983, *S. yasvakii* PUTHZ, 2002 und die oben schon genannten Taxa. Außerhalb dieses Gebietes kommen noch vor: *S. angustitarsis* PUTHZ, 2013 (Sumbawa, Indonesien) und *S. dapi-tananus* BERNHAUER, 1926 (Philippinen).

Die genannten Arten lassen sich sowohl im männlichen als auch im weiblichen Geschlecht anhand ihrer Sexualcharaktere meist gut unterscheiden, wobei die Unterschiede im Innenbau des Aedoeagus manchmal schwierig zu erkennen sind, da es sich um vergleichsweise kleine Arten handelt.

Material und Methode

Institutionen und Sammlungen, die hier berücksichtigt werden, sind wie folgt abgekürzt: c = coll.; cP = coll. Puthz (im SMNS); FMCh = Field Museum of Natural History, Chicago; MCNM = Museo Civico Storia Naturale, Mailand; MHNG = Muséum d'histoire naturelle, Genf; NHMB = Naturhistorisches Museum, Basel; NHML = The Natural History Museum, London; NHMW = Naturhistorisches Museum, Wien; NME = Naturmuseum Erfurt; SMNS = Staatliches Museum für Naturkunde, Stuttgart; ZMB = Museum für Naturkunde, Berlin.

Weitere Abkürzungen: DE = average distance between eyes, mittlerer Augenabstand; EL = greatest length of elytra, größte Elytrenlänge; EW = greatest width of elytra, größte Elytrenbreite; FB = forebody; HW = head width, Kopfbreite; PL = pronotal length, Pronotumlänge; PM = proportional measurements (1 unit = 0.025 mm), Proportionsmaße (1 Einheit = 0,025 mm); PW = pronotal width, Pronotumbreite; SL = sutural length of elytra, Nahtlänge der Elytren.

Taxonomischer Teil

Stenus peratus CAMERON, 1930 (Abb. 1 - 5)

Stenus peratus CAMERON, 1930: 344; PUTHZ 1968: 273; PUTHZ 1976: 8; PUTHZ 1986: 962.

Anmerkung: CAMERON (1930) hat diese Art seinerzeit unter denen mit ungelappten Tarsen beschrieben, ihr 4. Tarsenglied ist jedoch deutlich gelappt. Unter den Syntypen dieser Art fanden sich zwei verschiedene Arten, weshalb ein Lektotypus bestimmt werden musste.

Untersuchtes Typenmaterial: Lektotypus (♂, hier designiert) [Abdomen abpräpariert, umgedreht aufgeklebt, genitalpräpariert]: Indien: Chakrata Distr., Konain 8000 ft, logs, 24.-30.V.1922, leg. Dr. Cameron (NHML); Paralektotypen: 2 ♂♂, 6 ♀♀, mit den gleichen Fundangaben (NHML, MHNG, cSmetana, cP); 2 ♂♂, 1 ♀, Chakrata Distr., Kanasar, 7050 ft, logs, 14.-22.V.1922, leg. Dr. Cameron (NHML, cP); 1 ♂, 3 ♀♀, Simla Hills, Theog, 7600 ft, moss, IX.1921, leg. Dr. Cameron (NHML, MHNG); 1 ♀, Simla Hills, Matiana, 7900 ft, IX.1921, leg. Dr. Cameron (NHML).

Weiteres untersuchtes Material: Indien: 1 ♀, Simla Hills, Fagu, 8000 ft, 6.IX.1921, leg. Dr. Cameron (NHML, cSmetana); 1 ♀, Simla University Camp, 2000 - 2200 m, 25.-27.VI.1999, leg. Marusik (FMCh); 1 ♂, U. P., Kumaon, Rangarh, 2400 m, tamisage dans la forêt de rhododendrons, assez sec, 10.X.1979, leg. Löbl (cP); 2 ♀♀, U. P., Garhwal, 6 km E de Dhanolti, 2300 m, tamisage dans la forêt de rhododendrons et sapins, 21.X.1979, leg. Löbl (MHNG, cP);

1 ♂, 1 ♀, 10 km E de Dhanolti, 2450 m, forêt de chênes et sapins, versant nord, tamisage, 21.X.1979, leg. Löbl (MHNG); 1 ♂, Garhwal, au-desus Joshimath, 2100 m, forêt de rhododendrons dégradée, tamisage, 27.X.1979, leg. Löbl (MHNG); 1 ♂, U. P., Dhanot vill., 30°25.5'N, 78°14.0'E, 2200 m, 11.-12.V.1999, leg. Marusik (FMCh); 4 ♂♂, 3 ♀♀, Himachal Pradesh, Kothi vill., 32°18'N, 77°11'E, 2300 m, 29.V.-8.VI.1999, leg. Marusik (FMCh, cP); 1 ♂, Himachal Pradesh, Manali, 2050 m, 25.V.1989 (NHMW). – Pakistan: siehe PUTHZ (1986). – Nepal: 1 ♂, Gebiet von Jumla, Dzunda-Khola Tal bei Talphi, 3000 - 3500 m, leg. H. Franz 1972 (cP); 1 ♀, Gebiet von Jumla, Umg. Maharigaon, 3000 - 3500 m, leg. H. Franz (P 211) (NHMW); 1 ♀, Dzaradzour bei Jumla, leg. H. Franz (Pa 218) (zusammen mit *S. peramicus*; NHMW); 3 ♂♂, 2 ♀♀, Prov. Karnali, Humla distr., 500 m W Simikot, 29°58'N, 81°49'E, terrace fields, 3000 - 3100 m, 16.-17.VI.2001, leg. A. Kopetz (NME, cP); 1 ♀, Karnali/Humla, 6 km NW Simikot, Dangaphaya-Kermi, 2300 - 2800 m, 18.VI.2001, leg. A. Weigel (NME).

Beschreibung: Länge: 3,0 - 3,7 mm (Vorderkörperlänge: 1,6 - 1,9 mm). PM des Lektotypus: HW: 29; DE: 15; PW: 23; PL: 25; EW: 31; EL: 32,5; SL: 27.

Männchen: Aedoeagus (Abb. 1 - 3, 5), die Spitze des Medianlobus knopfförmig verdickt, die Apikalpartie seitlich mit starken, kurzen Sinnenborsten, die Ausstülphaken groß, median schwach verbunden.

Weibchen: Spermatheka (Abb. 4), Infundibulum lang, Spermathekengang mehrfach ineinander verschlungen, Collum wenig lang.

Differenzialdiagnose: Äußerlich lässt sich diese Art nicht sicher von *S. peramicus* sp.n. unterscheiden. Sie ist durchschnittlich größer und robuster, eine sichere Unterscheidung kann aber nur mithilfe der Genitalien vorgenommen werden. Im Spermathekenbau weicht sie von allen anderen nah verwandten Arten deutlich ab.

Stenus peramicus sp.n. (Abb. 6 - 8)

Typenmaterial: Holotypus (♂, MHNG): Indien: U. P., Kumaon, Chaubattia près Ranikhet, env. 1800 m, tamisage dans la forêt, feuilles mortes, fougères et mousses, 12., 13.X.1979, leg. Löbl. Paratypen (MHNG, NHMB, NHML, NHMW, NME, SMNS, ZMB, cRougemont, cSchülke, cP): 6 ♀♀ mit den gleichen Fundangaben; 1 ♂, 1 ♀, Chaubattia, 1900 - 2100 m, 25.V.1981, leg. Brancucci; 1 ♀, Ranikhet-Garzampani, 1800 - 2000 m, 6.V.1978, leg. Wittmer; 1 ♀, Chaurengi, 2300 - 2500 m, 23.V.1978, leg. Wittmer; 2 ♂♂, 1 ♀, Rangarh, env. 2000 m, tamisage des feuilles mortes, 9.X.1979, leg. Wittmer; 1 ♂, ibidem, 2250 m, crête, tamisage au pied de rhododendrons, assez sec, 9. X. 1979, leg. Wittmer; 1 ♀, Garhwal, 2 km E de Dhanolti, 2250 m, près d'une source, tamisage de mousses et feuilles mortes sous les rhododendrons et les sapins, 21.X.1979, leg. Wittmer; 2 ♀♀, W. Almora, Kumaon, 7000 - 9000 ft, V. VI.1917, leg. H.G. Champion; 6 ♂♂, 9 ♀♀, U. P. Nainital distr., 2200 - 2300 m, 21.-25.II.2004, leg. S. Saluk; 1 ♂, 1 ♀, ibidem, 2100 m, 26.VI.1989, leg. Schuh; 5 ♀♀, Simla Hills, Theog, 7600 ft, IX.1921, leg. Dr. Cameron (Syntypen von *S. peratus* Cam., 1 Ex. mit dem Cameron-Schild „Type“); 1 ♀, Simla Hills, Kotgarh, 7000 ft, moss, 18.IX.1921, leg. Dr. Cameron (Syntype von *S. peratus*); 4 ♂♂, 5 ♀♀, Simla Hills, Fagu, 8000 ft, 6.IX.1921, leg. Dr. Cameron (Syntypen von *S. peratus*); 1 ♀, Chakrata Distr., Khedar Khud, 7500 ft, leg. Dr. Cameron; 2 ♂♂, 1 ♀, Himachal Pradesh, Monali, 2000 - 2300 m, 14.V.1977, leg. Wittmer & Brancucci; 4 ♀♀, Chopal, 2400 - 2750 m, 9.V.1977, leg. Wittmer & Brancucci. – Nepal: 4 ♂♂, 3 ♀♀, Dzaradzour bei Jumla, 1972, leg. H. Franz (PA 218); 1 ♀, Hitawa, Thera, 9.X.1972, leg. H. Franz; 7 ♂♂, 8 ♀♀, Prov. Bagmati, Dobate Ridge NE Bahrabise, 2700 m, tamisage de feuilles mortes et de mousses dans une chênaie, 2.V.1981, leg. Löbl & Smetana; 1 ♂, 3 ♀♀, ibidem 2800 m, 2., 3.V.1981, leg. Löbl & Smetana; 1 ♀, au-dessus de Gul Bhanjyang, 2600 m, vieille chênaie sur le versant nord, pente raide; tamisage de feuilles mortes, mousses et bois pourri, au pied des arbres, 6.IV.1981, leg. Löbl & Smetana; 1 ♀, Prov. Karnali, Humla distr., 500 m W Simikot, 29°58'N, 81°49'E, terrace fields, 3000 - 3100 m, 16.-17.VI.2001, leg. A. Kopetz; 1 ♂, Nagarkot, 12.II.1981, leg. Rougemont.

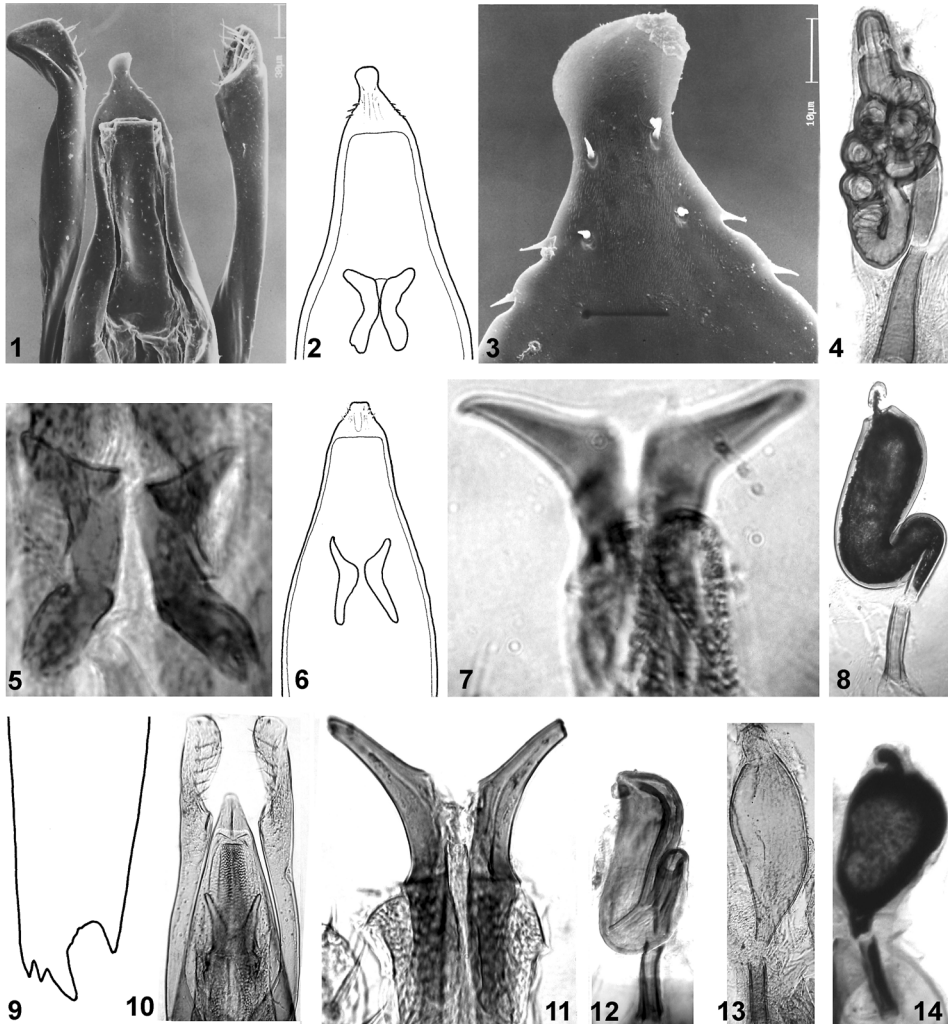


Abb. 1 - 14: Ventralansicht des vorderen Teils des Aedoeagus (1 - 3, 6, 10), Ausstülphaken (7, 11), Spermatheka (4, 8, 12 - 14) und Valvifer (9): *Stenus peratus* (1 - 3, 9, Pakistan; 4, 5, Konain); Paratypen von *S. peramicus* sp.n. (6, Nainital; 7, Dobate Ridge; 8, Chopal), Paratypen von *S. interlatens* sp.n. (10, 12, Chaubattia; 11, Kumaon, leg. Champion); *S. absurdus* (13, Nepal, Ilam); *S. guru* (14, Nepal, Dobate Ridge).

Beschreibung: Makropter, schwarz, schwach glänzend, grob und sehr dicht, aber getrennt, punktiert. Behorung kurz, anliegend. Fühlerbasis und Kiefertaster gelb bis hellbraun, Fühlerkeule etwas dunkler. Beine hellbraun, Knie wenig dunkler. Clypeus schwarz, Oberlippe schwarzbraun, ziemlich dicht beborstet. Paraglossen oval. Länge: 2,6 - 3,4 mm (Vorderkörperlänge: 1,5 - 1,6 mm). PM des Holotypus: HW: 26; DE: 13,5; PW: 21; PL: 22,5; EW: 29; EL: 31; SL: 25.

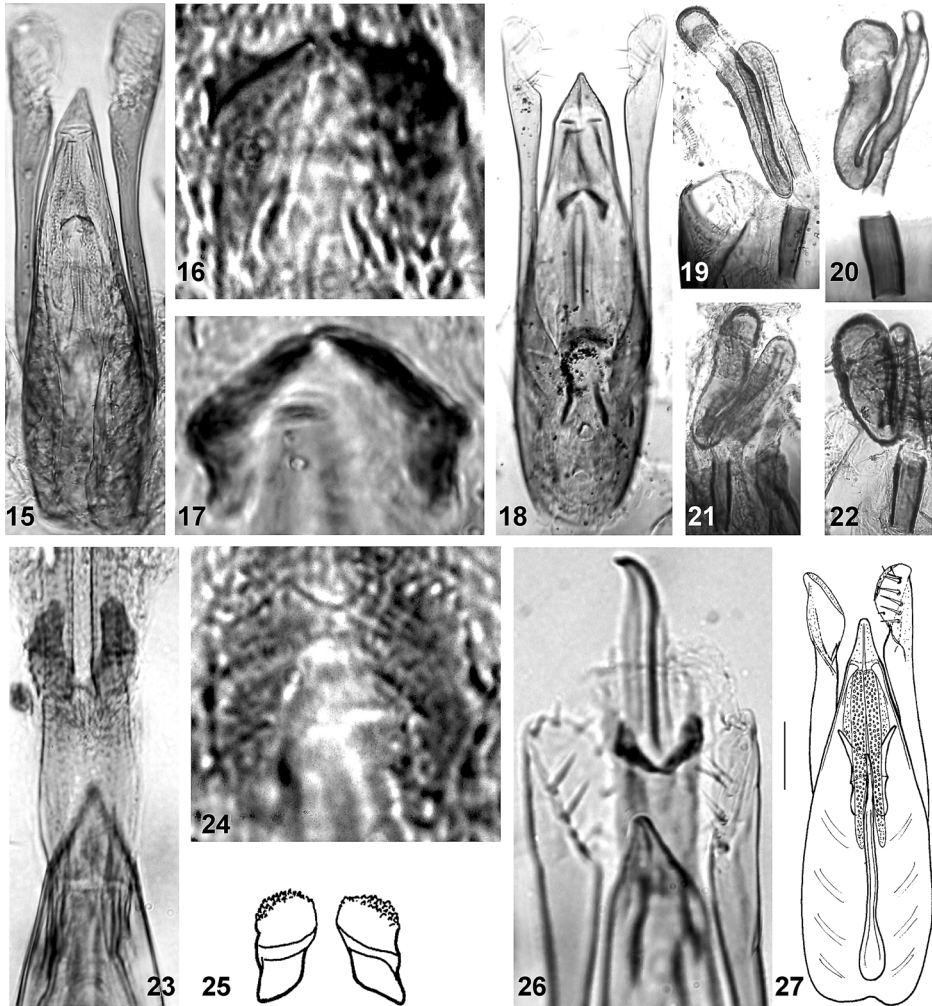


Abb. 15 - 27: Ventralansicht des Aedoeagus (15, 18, 27), der Apikalpartie desselben (23, 26, ausgestülpt), der Ausstülphaken bzw. der -spangen (16, 17, 24, 25) und der Spermatheka (19 - 22): *Stenus inconspicuus* (15, 16, Garhwal; 19, 10 km E. Chamba); Paratypen von *S. inconsentiens* sp.n. (17, 18, 22, 26); Paratypen von *S. intererrans* sp.n. (20, Rangarh; 21, Joshimat; 23 Chaubattia; 24, Garhwal); Holotypus von *S. yasukii* (25); Paratypus von *S. interlatens* sp.n. (27, Arun Valley).

Männchen: Beine einfach. Vordersternite einfach; 7. Sternit zur Hinterrandmitte sehr flach und breit leicht vorgezogen, wenig dichter als das 6. Sternit punktiert und beborschet. 8. Sternit mit schmaler, runder Ausrandung etwa im hinteren Elftel des Sternits. 9. Sternit apikolateral kurz gesägt (vgl. Abb. 9). 10. Tergit am Hinterrand abgerundet. Aedoeagus (Abb. 6, 7); Apikalpartie des Medianlobus vorn abgestützt und nur mit Borsten versehen; Ausstülphaken ziemlich groß, unverbunden.

Weibchen: Spermatheka (Abb. 8) sehr charakteristisch, sackförmig.

Differenzialdiagnose: Diese neue Art ist bisher mit *S. peratus* verwechselt worden, mit dem zusammen sie auch erbeutet wurde. Durchschnittlich ist sie kleiner als jener, eine sichere Diagnose sollte aber nur nach Untersuchung der gut unterscheidbaren Genitalmerkmale erfolgen. Die Spermatheka ist derjenigen der Arten *S. absurdus* und *S. guru* am ähnlichsten; diesen Arten fehlt aber der proximale Bogen des Spermathekengangs (vgl. Abb. 13, 14).

Etymologie: Weil sie dem *S. peratus* äußerlich sehr ähnlich sieht, nenne ich diese Art „*peramicus*“ (Lat. = eng befreundet).

***Stenus interlatens* sp.n. (Abb. 10 - 12, 27)**

Typenmaterial: Holotypus (♂, NHML): Indien: U. P., W. Almora, Kumaon Div., Oct. 1910, leg. H.G. Champion. Paratypen (MHNG, ZMB, cP): 1 ♂, 1 ♀, Kumaon, Chaubattia près Rannikhet., env. 1800 m, tamisage dans la forêt, feuilles mortes, fougères et mousses, 12., 13.X.1979, leg. Löbl. – Nepal: 1 ♂, Arun Valley, Mure, 2000 m, 2.-8.VI.1983, leg. M. Brancucci.

Beschreibung: weitgehend wie *S. peramicus* sp.n. Länge: 2,8 - 3,7mm (Vorderkörperlänge: 1,5 - 1,7mm). PM des Holotypus: HW: 27; DE: 13,5; PW: 20; PL: 22; EW: 28; EL: 29; SL: 24.

Männchen: Wie bei *S. peramicus*, das 7. Sternit am Hinterrand aber nicht vorgezogen. 8. Sternit mit runder Ausrandung etwa im hinteren Zwölftel des Sternits. 9. Sternit und 10. Tergits wie bei *S. peramicus*. Aedoeagus (Abb. 10, 11, 27): Apikalpartie des Medianlobus dreieckig zur mehr oder weniger breit abgerundeten Spitze verengt (bei den einzelnen Exemplaren unterschiedlich lang), nur mit wenigen ventralen Borsten, Ausstülpungen lang und distal schmal.

Weibchen: Spermatheka (Abb. 12) prinzipiell ähnlich der des *S. peramicus* sp.n., proximaler Teil des Spermathekengangs stark erweitert, distaler Teil aber anders geformt.

Differenzialdiagnose: Von *S. peratus* und *S. peramicus* sp.n. ist diese neue Art sicher nur durch die Untersuchung der Genitalmerkmale zu unterscheiden.

Etymologie: Weil diese Art gewissermaßen unter den anderen beiden genannten Spezies „verborgen“ war, nenne ich sie „*interlatens*“ (Lat. = dazwischen verborgen).

***Stenus inconspicuus* CAMERON, 1930 (Abb. 15, 16, 19)**

Stenus inconspicuus CAMERON 1930: 342; PUTHZ 1968: 473; PUTHZ 1976: 7; PUTHZ 1984: 586; PUTHZ 2002: 243.

Untersuchtes Typenmaterial: Lektotypus (♂, hier designiert, NHML): Indien: Simla Hills, Kotgarh, 7000 ft, moss, 18.IX.1921, leg. Dr. Cameron. Paralektotypen (NHML, FMCh, MCNM, cP): 2 ♂♂, 1 ♀ mit den gleichen Fundangaben; 2 ♂♂, 2 ♀♀, Simla Hills, Matiana, 7900 ft, IX.1921, leg. Dr. Cameron (♂ mit dem Cameron-Schild „TYPE“); 1 ♀, Simla Hills, Theog, 7600 ft, IX.1921, leg. Dr. Cameron; 3 ♀♀, Chakrata Dist., Konain, 8000 ft, 24.-30.V.1922, leg. Dr. Cameron (1 ♀ mit zusätzlichem Schild „under bark“).

Weiteres untersuchtes Material: Indien: 2 ♀♀, Simla Hills, Gahan 7000 ft, IX.1921, leg. Dr. Cameron (NHML); 1 ♀, Punjab, Jhatingri, Mandi, 6000 ft (zusammen mit *S. intererrans*) (NHML); 1 ♂, W. Almora, Kumaon, August 1917, leg. H.G. Champion (zusammen mit *S. interlatens*) (NHML); 1 ♀, W. Almora, U. Gumti Val. (NHML); 1 ♂, Almora, Swai R. Basin (NHML); 1 ♂, U.P., Nainital, env. China Peak, 1900 - 2300 m, 18.-19.VII.2003, leg. Kejval & Trýzna (cKejval); 1 ♀, U.P., 30 km N of Rishikash, NW of Chamba, env. Arakot vill., 1500 m, 29.-31.VII.2003, leg. Kejval & Trýzna (cKejval); 4 ♂♂, 7 ♀♀, Nainital distr., Satkhot vill. near Muk-

teshwar, 1950 m, X.-XII.2003, leg. S. Saluk (cSchülke, cP); 3 ♂♂, 5 ♀♀, U.P., Rangarh 2250 m, 9.X.1979, crête, tamisage au pied de rhododendrons, assez sec, leg. Löbl (MHNG, cP); 1 ♂, ibidem env. 2000 m, tamisage de feuilles mortes, 9.X.1979, leg. Löbl (MHNG; zusammen mit vielen *S. intererrans*); 4 ♀♀, Chaubattia, 1800 m, tamisage dans la forêt, feuilles mortes, fougères et mousses, 12.-13.X.1979, leg. Löbl (MHNG, cP; zusammen mit *S. intererrans*); 1 ♀, U.P., Garhwal, Mussoorie, 1700 m, ravin dans la forêt, tamisage, assez humide, 19.X.1979, leg. Löbl (MHNG); 1 ♀, 10km E de Chamba, 2200 m, crête, face nord, tamisage des mousses sous les arbustes, 20.X.1979, leg. Löbl (cP); 1 ♂, au-dessus Joshimath, 2100 m, forêt de rhododendrons dégradée, 27.X.1979, leg. Löbl (MHNG); 1 ♂, au-dessus Pauri, 1900 m, versant nord, forêt de chênes, assez sèche, tamisage de feuilles mortes et de mousses, 28.X.1979, leg. Löbl (MHNG; zusammen mit *S. intererrans*); 1 ♀, Himachal Pradesh: 059, 19.IX.1976, Exped. Univ. Poznan (Mus. Kraków). – **Nepal**: 2 ♀♀, Gebiet des Rarasees, Umg. Pina, 29.IX.-1.X.1972, leg. H. Franz (NHMW, cP); 1 ♀, Umg. Pokhara, Dhumpus, 2000 m, Gudrom Lodge, leg. H. Franz (Pa 383) (NHMW).

Beschreibung: Länge: 2,0 - 2,8 mm (Vorderkörperlänge: 1,2 - 1,4 mm). PM des Lektotypus: HW: 24,4; DE: 12,5; PW: 17,5; PL: 17,5; EW: 21,5; EL: 22; SL: 17.

Männchen: 8. Sternit mit flacher Ausrandung etwa im hinteren Sechzehntel des Sternits. Aedoeagus (Abb. 15, 16), Apikalpartie des Medianlobus spitzwinklig verengt, Ausstülpung distal schmal und außen gezackt, kleiner als bei *S. intererrans* sp.n.

Weibchen: Spermatheka (Abb. 19): Infundibulum schlank, außen leicht konvex.

Differenzialdiagnose: Diese Art zeichnet sich durch ihre kleinen Elytren aus, die meist wenig schmaler als der Kopf sind. Dadurch und durch ihre Sexualcharaktere unterscheidet sie sich in den meisten Fällen äußerlich sofort von *S. intererrans* sp.n., mit dem sie oft verwechselt wurde. Da aber bei dieser Art auch, selten, Exemplare mit schmalen Elytren vorkommen, ist zu einer sicheren Identifizierung die Genitalpräparation erforderlich. Von den Proportionen her ist *S. inconspicuus* kaum von *S. yasuakii* aus Yunnan zu unterscheiden; anhand der Gestalt der Ausstülpung bzw. des -hakens ist aber eine Trennung möglich (vgl. Abb. 25).

Stenus intererrans sp.n. (Abb. 20, 21, 23, 24)

Typenmaterial: Holotypus (♂; MHNG): Indien: U.P., Kumaon, Rangarh 2000 m, tamisage de feuilles mortes, 9.X.1979, leg. Löbl (zusammen mit *S. inconspicuus*). Parotypen (MHNG, NHML, SMNS, cP): 16 ♂♂, 13 ♀♀ mit den gleichen Fundangaben; 5 ♂♂, 8 ♀♀, Bhim Tal, env. 1500 m, lisière d'une forêt secondaire, assez sec, 4.X.1979, leg. Löbl; 1 ♀, Bhim Tal, 1450 - 1550 m, sous des écorces, 5.X.1979, leg. Löbl; 1 ♂, 1 ♀, entre Bhim Tal et Sat Tal, env. 1500 m, forêt secondaire, versant nord, tamisage de feuilles mortes, 7.X.1979, leg. Löbl; 1 ♂, 3 ♀♀, Chaubattia, 1800 m, tamisage dans la forêt, feuilles mortes, fougères et mousses, 12.-13.X.1979, leg. Löbl (dort auch *S. inconspicuus* und *S. interlatens* sp.n.); 6 ♂♂, 4 ♀♀, au-dessus Pauri, 1900 m, versant nord, forêt de chênes, assez sèche, tamisage de feuilles mortes et de mousses, 28.X.1979, leg. Löbl (zusammen mit *S. inconspicuus*); 1 ♂, au-dessus Joshimath, 2100 m, forêt de rhododendrons dégradée, 27.X.1979, leg. Löbl (zusammen mit *S. inconspicuus*); 3 ♀♀, Jhatinga Mandi, Punjab, 6000 ft, leg. H.G. Champion (zusammen mit *S. inconspicuus*). – **Nepal**: 1 ♀, Dailekh Distr., Talpokhari S Sailekh, 1800 m, 29.V.1998, leg. Schawaller.

Beschreibung: weitgehend wie *S. peramicus* sp.n. Länge: 2,2 - 2,9 mm (Vorderkörperlänge: 1,4 - 1,5 mm). PM des Holotypus: HW: 24; DE: 12,5; PW: 18; PL: 19; EW: 25,5; EL: 26; SL: 21.

Männchen: 8. Sternit mit flacher Ausrandung etwa im hinteren Sechzehntel des Sternits. Aedoeagus (Abb. 23, 24): Ausstülpung größer als bei *S. inconspicuus* und distal breiter, nur schwach gekerbt.

Weibchen: Spermatheka (Abb. 20, 21): Infundibulum kürzer, breiter und außen gerader als bei *S. inconspicuus*.

Differenzialdiagnose: Von *S. peratus*, *S. peramicus* sp.n. und *S. interlatens* sp.n. unterscheidet sich diese neue Art durch ihre geringere Größe; von *S. inconspicuus* wie bei dieser Art beschrieben; von *S. inconstiens* sp.n. wie auch von allen genannten Taxa am sichersten durch die Genitalmerkmale.

Etymologie: Weil diese Art „zwischen anderen umherirrte“, nenne ich sie „*intererrans*“ (Lat.: dazwischen umherirrend).

***Stenus inconstiens* sp.n. (Abb. 17, 18, 22, 26)**

Typenmaterial: Holotypus (♂, MHNG) Indien: Mahdia Pradesh, Mahadeo Hills, 1050 m, 5 km SW Pachmarhi, along shortcut to Roroghat Village, 22°26'49" N, 78°22'58" E, sifting wet vegetable debris at base of moist rock in teck forest, 18.X.2000, leg. Cuccodoro. Paratypen (MHNG, NHML, cP): 2 ♂♂, 4 ♀♀ mit den gleichen Fundangaben; 2 ♂♂, 8 ♀♀, 5,5 km SW Pachmarhi, Tridhara (= Picadilly Circus), 22°26'09" N, 78°23'01" E, 900 m, sifting moist leaf litter on rocks in gallery forest, 18.X.2000, leg. Cuccodoro; 1 ♂, 1 ♀, ibidem, 950 m, sifting dry bamboo leaf litter in mixed teck forest with dense bamboo undergrowth, 20.X.2000, leg. Cuccodoro; 2 ♂♂, 3 ♀♀, Kerala, Cardamom Hills, 10 km SW Kumily, 9°31'N, 77°07'E, Vallakadavu, 1000 m, 14.XII.1993, leg. Boukal & Kejval.

Beschreibung: weitgehend wie bei *S. peramicus* sp.n. Länge: 2,2 - 2,9 mm (Vorderkörperlänge: 1,3 - 1,5 mm). PM des Holotypus: HW: 25; DE: 13; PW: 19,5; PL: 19; EW: 26; EL: 26; SL: 21.

Männchen: 8. Sternit mit flacher Ausrandung etwa im hinteren Fünftel des Sternits. Aedeagus (Abb. 17, 18, 26), Ausstülpungspange deutlich von denen der nahen Arten *S. inconspicuus* und *S. intererrans* sp.n. verschieden.

Weibchen: Spermatheka (Abb. 22): Spermathekengang proximal sackförmig aufgebläht, Infundibulum vergleichsweise breit; leicht von den äußerlich ähnlichen Arten zu unterscheiden.

Differenzialdiagnose: Äußerlich dem *S. intererrans* sp.n. am ähnlichsten, von *S. peratus* und *S. peramicus* sp.n. sowie von *S. interlatens* sp.n. auch durch die Größe unterscheidbar, von *S. inconspicuus* meist durch die größeren Elytren. Eine sichere Unterscheidung sollte aber immer mithilfe der Untersuchung der Genitalmerkmale erfolgen.

Etymologie: Weil diese Art trotz großer Ähnlichkeit nicht mit ihren Nahverwandten übereinstimmt, nenne ich sie „*inconstiens*“ (Latein = nicht übereinstimmend).

Danksagung

Allen Kollegen, die mir im Laufe der Zeit das hier behandelte Material ausgeliehen haben, sage ich dafür meinen herzlichen Dank. Danken möchte ich auch Herrn Prof. Dr. O. Betz (Tübingen) und seiner Crew für die Anfertigung der REM-Aufnahmen.

Literatur

- CAMERON M., 1930: The fauna of British India including Ceylon and Burma. Coleoptera. Staphylinidae. Vol. 1. –Taylor & Francis, London, VIII + 257 pp.
PUTZH V., 1968: Über indo-australische Steninen I (Coleoptera, Staphylinidae). – Deutsche entomologische Zeitschrift, N.F., 15: 445-474.

- PUTHZ V., 1976: Die bisher aus Nepal bekannten Steninen (Coleoptera, Staphylinidae). – Deutsche entomologische Zeitschrift, N.F., 23: 1-29.
- PUTHZ V., 1984: Die Steninen der indischen Halbinsel (Coleoptera, Staphylinidae). – Revue suisse de Zoologie 91: 563-588.
- PUTHZ V., 1986: Steninen aus Pakistan (Coleoptera, Staphylinidae). – Revue suisse de Zoologie 93: 951-964.
- PUTHZ V., 2002: Two new *Stenus* species (Coleoptera, Staphylinidae) from Yunnan. – Special Bulletin of the Japanese Society of Coleopterology, Tokyo 5: 241-245.
- PUTHZ V., in Druck: Übersicht über die orientalischen Arten der Gattung *Stenus* LATREILLE 1797 (Coleoptera, Staphylinidae) 330. Beitrag zur Kenntnis der Steninen. – Linzer biologische Beiträge 45 (2).

Anschrift des Verfassers: Dr. Volker PUTHZ

Burgmuseum Schlitz, Naturwissenschaftliche Abteilung
Vorderburg 1, D-36110 Schlitz, Deutschland (Germany)
E-mail: Stenus.Puthz.@t-online.de

ZOBODAT - www.zobodat.at

Zoologisch-Botanische Datenbank/Zoological-Botanical Database

Digitale Literatur/Digital Literature

Zeitschrift/Journal: [Zeitschrift der Arbeitsgemeinschaft Österreichischer Entomologen](#)

Jahr/Year: 2013

Band/Volume: [65](#)

Autor(en)/Author(s): Puthz Volker

Artikel/Article: [Über einige Stenus-Arten \(Coleoptera: Staphylinidae\), vorwiegend aus dem Himalaja-Gebiet. 51-59](#)