

Z.Arb.Gem.Öst.Ent.	62	17-30	Wien, 7. 5. 2010	ISSN 0375-5223
--------------------	----	-------	------------------	----------------

Revision der *Chrysobothris* (s. str.) *indica* GORY & LAPORTE, 1837 Gruppe Melanesiens (Coleoptera: Buprestidae: Chrysobothrini)

Wolfgang BARRIES

Abstract

Two new species of the genus *Chrysobothris* (s. str.) ESCHSCHOLTZ, 1829, are described and illustrated: *C. skalei* sp. n. from West-Papua and *C. gerstmeieri* sp. n. from Sulawesi. *C. skalei* sp. n. and *C. gerstmeieri* sp. n. belong to the *C. indica* GORY & LAPORTE, 1837, group. A key for the *C. indica* GORY & LAPORTE, 1837, group in the Melanesian subregion is given. Lectotypes and paralectotypes are designated for *C. auropunctata* DEYROLLE, 1864, *C. auricornis* DEYROLLE, 1864, *C. chrysonota* DEYROLLE, 1864, *C. tristis* DEYROLLE, 1864, *C. parallela* DEYROLLE, 1864, and *C. philippinensis* SAUNDERS, 1874. New synonyms are proposed for *C. amberbakiana* THOMSON, 1879 = *C. auricornis* DEYROLLE, 1864, syn. n., *C. papuigena* OBENBERGER, 1940, = *C. auricornis* DEYROLLE, 1864, syn. n. and *C. talautana* KERREMANS, 1900, = *C. philippinensis* SAUNDERS, 1874, syn. n.

Key words: Coleoptera, Buprestidae, *Chrysobothris*, new species, lectotype designations, new synonymy, New Guinea, Sulawesi, Australian region, Melanesian subregion.

Zusammenfassung

Zwei neue Arten der Gattung *Chrysobothris* (s. str.) ESCHSCHOLTZ, 1829 werden beschrieben und abgebildet: *C. skalei* sp. n. aus West-Papua und *C. gerstmeieri* sp. n. aus Sulawesi. *C. skalei* sp. n. und *C. gerstmeieri* sp. n. gehören in die *C. indica* GORY & LAPORTE, 1837 Gruppe. Ein Bestimmungsschlüssel für die *C. indica* GORY & LAPORTE, 1837 Gruppe der melanesischen Subregion wird erstellt. Lectotypen und Paralectotypen werden für *C. auropunctata* DEYROLLE, 1864, *C. auricornis* DEYROLLE, 1864, *C. chrysonota* DEYROLLE, 1864, *C. tristis* DEYROLLE, 1864, *C. parallela* DEYROLLE, 1864, und *C. philippinensis* SAUNDERS, 1874 designiert. Neue Synonyme werden vorgeschlagen für *C. amberbakiana* THOMSON, 1879 = *C. auricornis* DEYROLLE, 1864 syn. n., *C. papuigena* OBENBERGER, 1940 = *C. auricornis* DEYROLLE, 1864 syn. n. und *C. talautana* KERREMANS, 1900 = *C. philippinensis* SAUNDERS, 1874 syn. n.

Einleitung

Die Arten der *C. indica* GORY & LAPORTE, 1837 Gruppe in der melanesischen Subregion sind mittelgroße Arten (7-13mm) mit folgenden gemeinsamen Eigenschaften: Elytra kupfern bis dunkelbraun mit drei kleinen, meistens gefärbten Gruben, selten auch mit leicht gefärbter Humeralgrube; Seiten der Elytren und des Pronotums fast parallel; Pronotum meistens so gefärbt wie die Elytra, manchmal im Bereich der lateralen Ränder

rötlich, nur bei *C. talautana* KERREMANS, 1900 vollständig rot. In dieser Gruppe gehören derzeit eine Art aus Talaud: *C. talautana* KERREMANS, 1900, zwei Arten von den Kleinen Sundainseln: *C. bistrispunctata* DEYROLLE, 1864 und *C. sumbana* OBENBERGER, 1932, vier Arten von den Molukken: *C. chrysonota* DEYROLLE, 1864, *C. parallela* DEYROLLE, 1864, *C. tristis* DEYROLLE, 1864 und *C. moluccana* HOSCHEK, 1931 und elf Arten von Neu Guinea und nahegelegenen Inseln: *C. microstigma* GESTRO, 1877, *C. arouensis* DEYROLLE, 1864, *C. auricornis* DEYROLLE, 1864, *C. auropunctata* DEYROLLE, 1864, *C. amberbakiana* THOMSON, 1879, *C. ignipicta* KERREMANS, 1900, *C. purpureicollis* KERREMANS, 1900, *C. vicina* KERREMANS, 1900, *C. dubiosula* OBENBERGER, 1932, *C. papuigena* OBENBERGER, 1940 und *C. shortlandica* OBENBERGER, 1940. Die ebenfalls in diese Gruppe gehörende *C. indica* GORY & LAPORTE, 1837, wurde aus der Orientalis (Inde) beschrieben, kommt aber ebenso auf einigen melanesischen Inseln vor.

Abkürzungen:

ASC	Andre Skale collection, Hof/Saale
BMNH	Natural History Museum, London
CLBC	Charles L. Bellamy collection, Sacramento
EJCB	Eduard Jendek collection, Bratislava
HMCM	Hans Mühle collection, München
MNCL	Manfred Niehuis collection, Landau
MNHN	Muséum National d' Histoire Naturelle, Paris
NMPC	National Museum, Prag
RHCM	Roman Holynski collection, Milanówek
SOCT	Sadahiro Ohomomo collection, Tsukuba
VKCB	Vitezsláv Kubáň collection, Brünn
WBCW	Wolfgang Barries collection, Wien

***Chrysobothris* (s. str.) *skalei* sp. n.** (Abb. 1, 3, 6)

Untersuchtes Material: Holotypus ♂: Irian Jaya, Paniai, Nebire, Pemucian 200m, 17.8.1991, leg. A. Riedel (HMCM), Paratypen 2♂♂ : Indonesia, Irian Jaya, Biak, 10m, N Bosnik, 136°20'E 01°05'S, 13.11.1998, leg. Weigl (MNCL), D. N. Guinea 96, Hauptlager bei Malu, Kais. Augusta Exp., 3.7.12, Bürgers S.G. (RHCM).

Holotypus: Länge: 11,2 mm, Breite: 4,7 mm. Paratypen: Länge: 10,7-11,0 mm, Breite: 4,6 mm.

Färbung: Kopf braun mit weißer Behaarung; Clypeus grün mit einer roten Beule; Fühlerglieder 1-3 grün, die restlichen kupferfarben; Pronotum braun, lateral mit rötlichem Schimmer; Scutellum dunkel kupferfarben; Elytra dunkel kupferfarben, alle Elytrengruben grün mit kupfernem Rand, Humeralgrube kupferfarben; Unterseite kupferfarben, die Mitte des Metasternums, der Prosternalvorsatz und die Mitte des Prosternums grün, Sternite 4 und 5 in der Mitte grün, 2 und 3 nur in der Mitte des Hinterrandes grün; Meso- und Metafemora kupferfarben; Profemur ventral grün, dorsal kupferfarben; Tibien kupferfarben; Pro- und Mesotarsen grün, Metatarsen braun.

Kopf: mit Augen gleich breit wie das Pronotum am Vorderrand, grob und dicht punktiert, lang behaart; Clypeusvorderrand in der Mitte V-förmig eingeschnitten, Seitenteile convex; Clypeus mit einer glatten, glänzenden transversalen Beule, die Mikrostruktur des restlichen Clypeus besteht aus großen runden Gruben mit einem Korn in der Mitte;

1. Fühlerglied so lang wie 2. und 3. zusammen, 4., 5. und 6. gleichlang, etwa in der Länge des 2., 7.-11. gleichlang, etwa 1/4 länger als das 2.

Pronotum: 1,5 mal so breit wie lang, größte Breite etwa 1/4 hinter dem Vorderrand, zur Basis und zum Vorderrand verjüngt; Oberfläche des Pronotums mit starken Querrunzeln, dazwischen kleine Grübchen.

Scutellum: klein, gleichseitig dreieckig.

Elytra: 1,65 mal so lang wie breit, Humeralgrube seicht, vordere Elytrengrube kleiner als die anderen, vordere und mittlere Elytrengrube etwa in der Mitte der Elytra, die vordere knapp nach der Elytrenbasis, die mittlere etwa in der Mitte, die hintere Elytrengrube seitlich etwa 2/3 der Elytrabreite von der Naht und 1/3 der Elytrenlänge vom Apex entfernt; Mikroskulptur in Form feiner Querrunzeln, dazwischen kleine Gruben mit einem Korn in der Mitte; Seiten in der apicalen Hälfte gezahnt; Apex gemeinsam verrundet; die äußere Elytrenrippe verläuft vom Apex bis auf Höhe der hinteren Elytrengrube, die Innere entlang der Naht bis auf Höhe der Mittleren.

Unterseite: mit unregelmäßigen Grübchen und spärlicher, weißer Behaarung; Analsternit bispinos, apikal fast halbkreisförmig ausgeschnitten.

Profemur: mit breitem Schenkelzahn.

Aedeagus: Länge 3,5 mm; Medianlobus breit, ungezahnt, Seiten parallel, Apex stumpfwinkelig; Parameren vor der Spitze stark eingeschnitten.

Sexualdimorphismus: ♀ unbekannt.

Derivatio nominis: meinem Freund Dr. Andre Skale (Hof/Saale), Sammler vieler interessanter *Chrysobothris*-Arten Melanesiens, gewidmet.

***Chrysobothris* (s. str.) *gerstmeieri* sp. n.** (Abb. 2, 4, 5)

Untersuchtes Material: Holotypus ♂: S-Sulawesi, Masamba, 14.4.1995, leg. R. Gerstmeier (HMCM).

Länge: 11,8 mm, Breite 4,9 mm.

Färbung: Kopf und Seitenteile des Clypeusvorderrandes rot, Clypeus grün, spärlich weiß behaart; Fühler fehlen; Pronotum, Scutellum und Elytren kupferbraun; Elytrengruben grün mit kupferrotem Rand, Unterseite grün, Ränder der Sternite 1-4, des Mesosternums und des Prothorax kupferfarben; Femora, Tibien und Tarsen kupferfarben, nur die Unterseite der Profemora und der Mesofemora im Bereich der Trochanter grün.

Kopf: mit Augen etwa so breit wie der Pronotumvorderrand, grob punktiert; Clypeus mit einer flachen Wulst anstelle eines Stirnkiels, der tiefer liegende Mittelteil ist fein granuliert mit konzentrischen, kreisförmig angeordneten Linien, Seitenteile und Clypeusvorderrand grob granuliert; Clypeusvorderrand mit flachem V-förmigem Einschnitt, Seiten des Einschnittes gerade.

Pronotum: 1,6 mal so breit wie lang, die größte Breite kurz vor der Basis; nach vorne nur schwach verjüngt, erst kurz vor dem Vorderrand auf Kopfbreite verengt; Seiten leicht konkav; Oberfläche mit groben Querrunzeln, dazwischen einzelne Punkte, Basalecken fast rechtwinkelig.

Scutellum: klein, gleichseitig dreieckig.

Elytra: 1,7 mal so lang wie breit, Humeralgrube seicht, alle Elytrengruben etwa gleich groß, vordere etwas näher der Naht als dem Seitenrand, mittlere noch vor der Hälfte, etwa in der Mitte zwischen Naht und Seitenrand, die hintere seitlich etwa 2/3 der Elytrabreite



Abb. 1: *C. skalei* sp. n. (Holotypus) ♂, dorsal (Länge: 11,2 mm)



Abb. 2: *C. gerstmeieri* sp. n. (Holotypus) ♂, ventral (Länge: 11,8 mm)



Abb. 3: *C. skalei* sp. n. (Holotypus) ♂, Aedeagus, dorsal (Länge: 3,5 mm)



Abb. 4: *C. gerstmeieri* sp. n. (Holotypus) ♂, Aedeagus, dorsal (Länge: 4,1 mm)



Abb. 5: *C. gerstmeieri* sp. n. (Holotypus) ♂, Clypeus



Abb. 6: *C. skalei* sp. n. (Holotypus) ♂, Clypeus



Abb. 7: *C. auricornis* (Lectotypus) ♀, Clypeus



Abb. 8: *C. auricornis* (Paralectotypus) ♀, Clypeus



Abb. 9: *C. ignipicta* (Holotypus) ♂, Clypeus



Abb.10: *C. arouensis* (Holotypus) ♂, Clypeus



Abb.11: *C. chrysonota* (Lectotypus) ♂, Clypeus



Abb.12: *C. philippinensis* (Holotypus *C. talautana*) ♂, Clypeus



Abb. 13: *C. tristis* (Paralectotypus) ♀, Clypeus

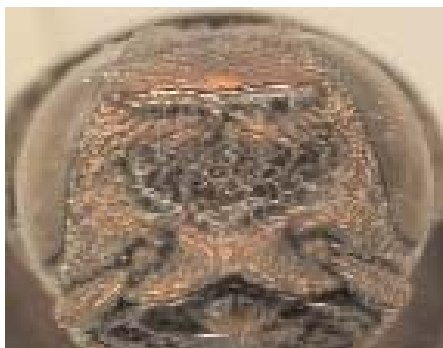


Abb.14: *C. parallela* (Lectotypus) ♀, Clypeus



Abb. 15: *C. dubiosula* (Holotypus) ♀, Clypeus

von der Naht und 1/4 der Elytrenlänge vom Apex entfernt; von den Elytrenrippen ist nur die äußere schwach ausgeprägt und verläuft vom Apex bis kurz über die hintere Elytrengrube, Mikroskulptur besteht aus feinen Querrunzeln, dazwischen kleine Gruben; Seiten der apicalen Hälfte gezahnt; Apex der Elytren einzeln verrundet.

Unterseite: grob punktiert, Analsternit mit einem deutlichen Längskiel in der Mitte, bispinos, halbkreisförmig ausgeschnitten.

Profemur: mit breitem Zahn.

Aedeagus: Länge: 4,1 mm, Medianlobus breit mit abgerundetem Apex, ungezahnt; Parameren in der Mitte stark eingeschnürt. Außenseite der Paramerenspitzen behaart.

Sexualdimorphismus: ♀ unbekannt

Derivatio nominis: ihrem Sammler Hrn. Prof. Dr. Roland Gerstmeier gewidmet.

***C. arouensis* DEYROLLE, 1864 (Abb. 10)**

Untersuchtes Material:

Holotypus ♂: I. Arrow (MNHN).

Weiteres Material: 1 ♀: Solomon Islands, Guadalcanal, 5.1984, ex. malais trap, R. MacFarlane (BMNH), 2 ♀ ♀: Solomon Is., Guadalcanal, Kukum, 29.4.1963, P. Greenslade (CLBC, NMPC), 1 ♂: Andai, NG, W. Doherty 1892 (NMPC), 1 ♀: N. Guinea (WBCW), 1 ♀: Key Insel (NMPC), 1 ♂: Hope, Neupommern, J. Schneider (WBCW), 1 ♀: Irian Jaya, Jayapura Prov. leg. A. Riedel (MNCL), 1 ♂, 1 ♀: W-Papua Manokwari Prov., 24 km SSE Manokwari, Warami 01°10,50'S, 134°09,16'E, 2.3.2007, leg. A. Skale (ASC, WBCW), 1 ♂: NG W-Papua, Arfak mts., Warami – Manokwari – Ransiki, 01°10,50'S, 134°09,16'E, 2.3.2007, R. Gerstmeier (HMCM), 1 ♂: Nouvelle Guinee, Yule Island, (WBCW), 1 ♀: Nov. Guin., Heyne (NMPC), 2 ♀ ♀: Indonesia, Papua, Yapen, Serui, 28.12-9.1.07, 01.52.11S, 136.14.18E, Bily leg. (MNPC, WBCW), 1 ♂: Torres Strait (RHCM), 1 ♂: Papua, central Distr., D.A.S.F., 8.12.70, J. Stibicic (WBCW).

***C. auricornis* DEYROLLE, 1864 (Abb. 7-8)**

C. papuigena OBENBERGER, 1940 **syn. n.**

C. amberbakiana THOMSON, 1879 **syn. n.**

Untersuchtes Material:

C. auricornis DEYROLLE, 1864: Lectotypus ♂: Mysol (rechteckiger, weißer Zettel, handgeschrieben), darunter: Auricornis, HDeyr., Salwatty Mysole (quadratischer, weißer Zettel, Kopie des Originals ?), (designiert Barries 2008) (MNHN), Paralectotypus ♀: selbe Daten wie Lectotypus, (designiert Barries 2008) (MNHN).

C. papuigena OBENBERGER, 1940: Holotypus ♀: N. Guinea (MNPC).

C. amberbakiana THOMSON, 1879: Holotypus ♂: Amb. N.Guin. (MNHN).

Weiteres Material: 2 ♂ ♂: PNG, Madang Prov. 0 m, Madang Town, 5°13'S, 145°50'E, ex. l. 2001, leg. Cisek (VKCB), 1 Ex PNG, Morobe Prov. Aseki, Oiwa, 1700-1800 m, 10-11.4.1998, leg. Riedel (HMCM), 1 ♀: Irian Jaya, Fak Fak Prov., ca 20 km W Timika, SP 7, 30 m, 8.-11.1.2006, leg. Riedel (HMCM), 1 ♂: Ind. Irian Jaya, 10 m, N Bosnik, 136°20'E, 01°05'S, UWP, 13.2.1998 leg. Weigl (MNCL), Indonesien, Bacan Isl. Centr., Labuha reg., Makan env. 150 m, leg. Jakl (WBCW), 2 ♂ ♂, 1 ♀: NG-West Papua, Arfak mts., Warami, Manokwari-Ransiki, 01.1050°S, 134.0916°E, 2.3.2007 leg. R. Gerstmeier (HMCM, WBCW), 1 ♀: Papua New Guinea, Madang prov., ca. 50 m, Mis vill., Ohu konserv. area, 5°10'S, 145°44'E, March 1999, leg. Cisek (VKCB), 1 ♀: W-Papua, Manokwari Prov., 24 km SSE Manokwari, Warami, 01°10.50'S, 134°09.16'E, 2.3.2007, leg. Skale (ASC), 1 ♂: W-Papua, Manokwari Prov., 18 km NE Ransiki, 01°12.46'S, 134°12.46'E, 2.-6.3.2007,

leg. Skale (WBCW), 1 ♀: Paralle H. J. (NMPC), 1 ♀: Finschafen, Neuguinea (NMPC), 1 ♂: Fergusson I., 9., 10., 11., 12. 91, A, S, Meek (MNPC), 2 ♀ ♀: Indonesia Papua, Biak, Mniber, 16.-22.12.06, 00°43'28''S, 135°46'01''E, leg. Bily (NMPC, WBCW), 2 ♂ ♂: Mysol (BMNH), 1 ♂, 1 ♀: Arou, Ritsema (BMNH), 1 ♂: Mys, Wallace (BMNH), 1 ♂: Mollucas, Morty (RHCM), 2 ♂ ♂, 2 ♀ ♀: Aru Isl. (RHCM, WBCW), 1 ♀: Dutch New Guinea, Yapen Isl. Mt. Baduri, 1000ft, 8.1938 (WBCW), 1 ♀: Solomon Isl. San Cristoval, 23.7.1965 (WBCW), 1 ♂: Solomon Isl., Bougainville, Buin (RHCM), 1 ♀: N. Guinea, 9km NW Madang, Riwo, 1m, 29.1.1989, 5°09'S, 145°48'E, leg M. & R. Holyński (RHCM), 1 ♀: Baku, Madang Prov. 9.8.85, H, Roberts (RHCM), 1 ♀: Neu Guinea, Kaiser Wilh. Land, Hollrung S. (WBCW), 2 ♂ ♂: N. Guinea, Biro 1898, Simbang, Huon Golf (RHCM, WBCW), 1 ♂: Bulolo, m-Distr., caffie paddock, adjecend road, 25.3.1970, F. R. Wylie (RHCM), 1 ♀: Papua New Guinea, 600m, Kokoda trail, 6. Dec. 1972 (RHCM), 1 ♂: Gazelle Peninsular, New Britain, 1969 (RHCM), 1 ♀: Fergusson Isl., 9., 10., 11., 12. 94, A. S. Meek (RHCM).

Die Untersuchung des Typenmaterials aller drei Arten führt zur Synonymisierung von *C. papuigena* OBENBERGER, 1940 und *C. amberbakiana* THOMSON, 1879 mit *C. auricornis* DEYROLLE, 1864.

***C. auropunctata* DEYROLLE, 1864 (Abb. 16)**

Untersuchtes Material:

Lectotypus ♀: *Auropunctata*, HDeyr., N. Guinie (quadratischer, weisser Zettel, Kopie des Originals ?), (designiert Barries 2008), (MNHN), Paralectotypus ♀: selbe Daten wie Lectotypus, (designiert Barries 2008), (MNHN).

Weiteres Material: 1 ♀: Bulolo, N. Guinea, 15.1.-14.2.1975, 800 m, J. Sedlacek (CLBC), 1 ♀: Papua New Guinea, Fly River, 1979, J. Sedlacek (CLBC), 1 ♀: E. Duch New Guinea, Jutefa Bay. Pim., sea level – 100 ft, 2.1936, L. E. Cheeseman (CLBC), 6 ♀ ♀: W-Papua, Manokwari Prov., 14 km NE Ransiki, Warbiat (Oransbari), 01°18.25'S, 134°42.14'E, 2.3.2007, leg. A. Weigl (ASC, MNCL, WBCW), 1 ♀: W-Papua, Manokwari Prov., 18 km NE Ransiki, 01°12.46'S, 134°12.46'E, 2.-6.3.2007, leg. Skale (ASC), 1 ♂: Indonesia Irian Jaya, Nabiro, 62 km S Flaga, road Sowa camp, 22.2.1998, 300 m, leg. A. Weigl (WBCW), 1 ♂: W-Papua, Raja Ampat Prov., Walgeo Isl., Lopintol, 0°07'54''S, 130°53'45''E, 11.1.2004, A. Skale leg. (MNCL), 1 ♂, 1 ♀: Papua New Guinea, Madang Prov., 100-200 m, Ohu vill., Ohu conserv. area, 5°13'S, 145°41'E, April 1999, leg. Cisek (MNCL, VKCB), 1 ♂: Irian Jaya, Jayapura, Sentani, Cyclop mts., 19.-29.9.1990, leg. Riedel (MNCL), 1 ♀: Indonesien, Irian Jaya, Fak Fak, Dez. 2002, local collector (WBCW), 1 ♀: NG West Papua, Arfak mts, Prafi, 00,5357°S, 135,5505°E, 8.3.2007, leg. R. Gerstmeier (HMCM), 1 ♀: NG West Papua, Arfak mts, Desa Pami, 6 km NW Manokwari, 00,4833°S, 134,0314°E, 8.3.2007, leg. R. Gerstmeier (HMCM), 3 ♂ ♂: Irian, Biak, Aug. 1999, Madas leg. (VKCB), 1 ♀: Key Insel (NMPC), 1 ♀: Herberthöhe, N Guinee (MNPC), 2 ♀ ♀: N Guinea (MNPC), 8 ♂ ♂, 12 ♀ ♀: Indonesia Papua, Biak, Mniber, 16.-22.12.06, 00°43'28''S, 135°46'01''E, leg. Bily (NMPC, WBCW), 1 ♀: Indonesia, Papua, Biak, Adidakam, 23-26.12.06, 00.57.17S, 135.47.63E, Hovorka (NMPC), 1 ♀: Arou, Ritsema (RHCM), 1 ♀: Papua, central Distr., Saraoa (WBCW), 1 ♀: Aru Isl. (RHCM), 1 ♀: Aphid Tnap. Waigani, Pt. Moresby, T.P.N.G., 13. Oct. 1990, K. Beverley (RHCM), 1 ♀: Yudal E.N.B., New Guinea 17.9.1968 (WBCW), 1 ♂: Yudal E.N.B., New Guinea 12.11.1968, coll. Simbak (RHCM).

***C. bistrispunctata* DEYROLLE, 1864 (Abb. 21)**

Untersuchtes Material:

Holotypus ♀: Timor (MNHN).

***C. chrysonota* DEYROLLE, 1864 (Abb. 11)**

Untersuchtes Material:

Lectotypus ♂: Ceram (kleiner, weisser, rechteckiger Zettel), *Chrysonota*, HDeyr., Ceram Morty Bateh. (quadratischer, weisser Zettel, Kopie des Originals ?), (designiert Barries 2008) (MNHN), Paralectotypus ♀: selbe Daten wie Lectotypus, (designiert Barries 2008) (MNHN).



Abb.16: *C. auropunctata* (Lectotypus) ♀, Clypeus



Abb.17: *C. shortlandica* (Holotypus) ♀, Clypeus

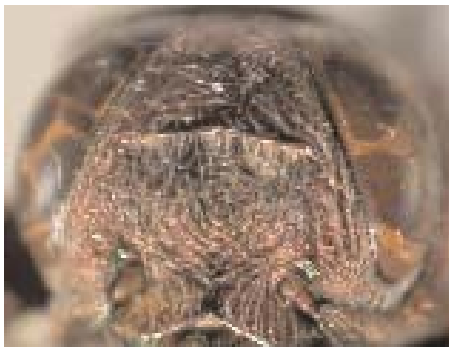


Abb.18: *C. sumbana* (Holotypus) ♂, Clypeus

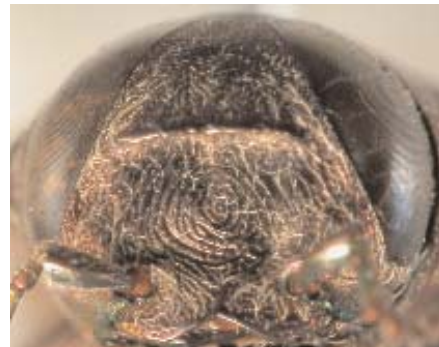


Abb.19: *C. purpureicollis* (Holotypus) ♂, Clypeus



Abb.20: *C. vicina* (Holotypus) ♂, Clypeus



Abb.21: *C. bistripunctata* (Holotypus) ♂, Clypeus



Abb.22: *C. indica* (Ambon) ♂, Clypeus



Abb.23: *C. indica* (Holotypus) ♀, Clypeus

Weiteres Material: 1♂, 2♀♀: L. J. Toxopeus, Buru. Station 1, 10.11.-16.3.21 (NMPC), 1♀: Maluku, Seram, Solea, 12 km SE Wahai 17.1.-6.2.1997, S. Bily leg. (CLBC), 1♀: Indonesia, Molukken, Bacan, 10 km E Labuha, 120 m, 0°38'07''N, 127°34'46'' E, UWP + Plantage (MNCL), 1♀: Ambon (NMPC), 1♀: Indonesia N-Molukken, Bacan, Labuha, Flußtal, ca. 3 km süd, 40 m, 0°40'28''N, 127°29'44''E, 13.1.2006 A. Weigl leg. (MNCL), 1♂, 3♀♀: Indonesia, Moluccas, Baca, Wayamiga, 10 km Labuha, 5.4.1998, 140 m, leg. R. Gerstmeier (HMCN, WBCW), 4♂♂, 4♀♀: Bacan Isl. centr., Labuha reg., Makian env., 150 m, St. Jakl leg. (NMPC, WBCW), 1♀: Bulolo, Wallace (RHCM), 1♂: Ceram, Wallace (RHCM), 1♀: Dutch New Guinea, Jutefa Bay Pim., 0-100ft, 2.1936 (WBCW), 1♂: Neu Guinea, Kaiser Wilhelms L., Comp. 5 (RHCM), 1♂: Gesches, Bulolo, M. Prov., 13.11.1987, H. Roberts (RHCM), 1♀: I. Duc York, Fairm. (RHCM), 1♀: Murray (WBCW), 1♀: Papua N. Guinea, Misima Isl., Jän.-Feb. 1978, P. Clark (RHCM), 1♀: Solomons, Malaita Auki, W. M. Mann (WBCW), 1♀: Solomon Isl. Guadalcanal, Honiara distr., Kukum, 12.1.1956, E.S. Brown (WBCW), 1♀: Solomon Isl., Honiara, Kukum, 25.2.62 (RHCM), 1♀: Solomon Isl., Guadalcanal, Mt. Austen, 13.7.1958, P. G. Fenemore (RHCM).

***C. dubiosula* OBENBERGER, 1928 (Abb. 15)**

Untersuchtes Material:

Holotypus ♀: N. Guinea ? (MNPC).

Weiteres Material: 1♀: Irian, Biak, Aug. 1993 leg. Hadas (VKCB).

***C. ignipicta* KERREMANS, 1900 (Abb. 9)**

Untersuchtes Material:

Holotypus ♂: Kei-Toal leg. Webster (BMNH).

Weiteres Material: 1♂: Indonesia West Papua, Arfak mts., 1190 m alt, Duebei env. 10.-28.2.2008, ca. 20 km S of Warmere, Manokwai distr., leg. Jakl (WBCW), 1♂: D. N. Guinea, Sattelberg (WBCW), 1♂: PNG, Morobe Prov. Aseki, Oiwa, 1700-1800 m, 10-11.4.1998. leg. Riedel (HMCN), 1♂: Papua New Guinea, UPNG, Waigani, Nat. cap. Distr., 3.4.79, T Mala (RHCM).

***C. indica* GORY und LAPORTE, 1837 (Abb. 22, 23)**

Untersuchtes Material:

Holotypus ♀: Indica, Inde, Gory, Type (weisser, rechteckiger Zettel, handgeschrieben), Ex.-Musaeo Mniszech (kleiner weisser, rechteckiger Zettel), Kerremans vidit 1892 (kleiner weisser, rechteckiger Zettel), Muséum Paris, 1952, Coll. R. Oberthür (kleiner weisser, rechteckiger Zettel), TYPE (roter, rechteckiger Zettel).

Weiteres Material (aus Melanesien): 1♂: L. J. Toxopeus, Buru. Station 1, 10.11.-16.3.21 (NMPC), 1♂: Maluccu, Ambon, Lei Timur, Laihatu, Namalatu, 10.2.1997, leg. S. Bily, (CLBC), 3♂♂, 1♀: Maluccu, Ambon, Lei Timur, Laihatu, Namalatu, 10.2.1997, leg. Martinou, (WBCW), 2♂♂: Indonesien, Sumbawa Isl., S slopes of Mt. Tambora, 200 m, 1.2007, local collector (WBCW), 2♀♀: Indonesien, Lomblon Isl., Lamaera vill. env., 100-500 m, 9.-15.11.2006, leg. Jakl (WBCW), 1♂: Bacan Isl. centr., Labuha reg., Makian env., 150 m, St. Jakl leg. (WBCW), 1♀: Indonesien, Tanimbar Isl., Yamdena Isl., Lorulun vill., 20 km NE of Saumlaki, 25.12.2006-10.1.2007, leg. Jakl (WBCW), 1♂: Indonesia, Sumbawa Isl., 3.1995 (SOCT).

***C. microstigma* GESTRO, 1877**

Der Typus befindet sich im Museo Civico, Genua. Es gelang leider nicht, ihn zu entleihen.

***C. moluccana* HOSCHEK, 1934**

C. viridipunctata BLANCHARD, 1834 nom. preocc.

Der Typus ist leider nicht auffindbar.

***C. parallela* DEYROLLE, 1864 (Abb. 14)**

Untersuchtes Material:

Lectotypus ♀: Parallela, HDeyr., I. Makian (quadratischer, weisser Zettel, Kopie des Originals ?), (designiert Barries 2008) (MNHN).

***C. philippinensis* SAUNDERS, 1874 (Abb. 12)**

C. talautana KERREMANS, 1900 syn. n.

Untersuchtes Material:

C. philippinensis SAUNDERS, 1874: Lectotypus ♂: Camuyen on Minda 172 (weisser, runder Zettel), *C. philippinensis* ES. Type (rechteckiger, weisser Zettel), Saunders 7418 (rechteckiger, weisser Zettel), (designiert Barries 2009) (BMNH), Paralectotypus ♀: Saunders 7418 (rechteckiger, weisser Zettel), Bohol 172 (weisser, runder Zettel), (designiert Barries 2009) (BMNH).

C. talautana KERREMANS, 1900: Holotypus ♂: Talaut, Meyer D. (BMNH).

Weiteres Material: 1♂: Philippines, Romblon Isl., Feb.–Apr. 1993, (CBCA), 1♂: Philippines, Palawan, Puerto Princesa, Mai 1989, F. Dacasin, (CBCA), 1♂, 1♀: Philippinen, Romblon 4.1989 (WBCW), 1♂ und 3 Ex.: Sibuyan Isl., Espana, (WBCW, HMCM), 1♀: Mt. Kakiling, Laguna P. I., 16.4.31, F. C. Hadden Collector, 1Ex.: Philippines, Dinagat Isl. 12.1.1994, (NMPC), 4 Ex.: Philippines, Romblon, 6.1989, (NMPC).

Durch Vergleich des Typenmaterials beider Arten wird *C. talautana* KERREMANS, 1900 als Synonym von *C. philippinensis* SAUNDERS, 1874 erkannt.

***C. purpureicollis* KERREMANS, 1900 (Abb. 19)**

Untersuchtes Material:

Holotypus ♂: Woodlark, III. IV. 97, (A. S. Meek) (BMNH).

Weiteres Material: 1♀: Woodlark, Meyer D. (MNPC), 2♂♂, 4♀♀: Vanuatsu, Espiritu Is., 1998.2.21, leg. M. Itoh (SOCT, WBCW), 1♀: Kieta, Bourgainville (RHCM).

***C. shortlandica* OBENBERGER, 1940 (Abb. 17)**

Untersuchtes Material:

Holotypus ♀: Shortland Isles (NMPC).

***C. sumbana* OBENBERGER, 1932 (Abb. 18)**

Untersuchtes Material:

Holotypus ♀: Dammerman, N.O. Soemba, Kamberra, 3.1925 (NMPC).

***C. tristis* DEYROLLE, 1864 (Abb. 13)**

Untersuchtes Material:

Lectotypus ♂: Tristis, HDeyr., Ambonia (quadratischer, weisser Zettel, Kopie des Originals ?), (designiert Barries 2008) (MNHN), Paralectotypus ♀: selbe Daten wie Lectotypus, (designiert Barries 2008) (MNHN).

Weiteres Material: 1 ♀: Parallela, HDeyr., I. Makian (MNHN) 1 ♂, 3 ♀ ♀: L. J. Toxopeus, Buru. Station 1, 29.3.-10.4.21 (NMPC), 1 ♀: Maluku, Seram, Solea, 12 km SE Wahai, 16.10.-4.11.1998, leg. S. Bily (VKCB), 2 ♀ ♀: Indonesia, Sulawesi, Kendari Airport 11.-14.2.1994, 30 km W of Kendari, M. Strba & I. Jenis leg. (VKCB), 2 ♀ ♀: Indonesia, Central Sulawesi, 20 km Tentena → Bada, Pososee, 500-700 m, leg. M. Hirmeier (HMCM), 1 ♀: Indonesia, Seram, Maluku, 10 km NW Waisarisa, 3°S 128°E, 300 m, 17.-25. Jan. 1995, DC Darling (CLBC), 1 ♀: Maluku, Seram, 35km NE Pasahari, 24.-30.10.1994, leg. Horak (MNCL), 1 ♀: Sulawesi süd, Bantimurung, 27.4.2000, leg. H.Schmid (WBCW), 1 ♀: Moluccen, Ceram, Aug. 2001 (WBCW), 1 ♀: NE Sulawesi, 47 km WSW Kotamobagu, Dumoga-Bone NP, Toraut (forest edge), 211 m, June 1985 (WBCW), 2 ♂ ♂, 6 ♀ ♀: Indonesien, Sumbawa Isl., S slopes of Mt. Tambora, 200 m, 1.2007, local collector (WBCW), 1 ♀: Celebes, Wallace (RHCM), 1 ♂: Celebes (RHCM).

***C. vicina* KERREMANS, 1900 (Abb. 20)**

Untersuchtes Material:

Holotypus ♂: Woodlark. Meek. 95. (BMNH).

Bestimmungsschüssel für die *C. indica* GORY & LAPORTE, 1837 Gruppe der melanesischen Subregion

Clypeus mit kantig ausgeprägtem Stirnkiel Bestimmungsschlüssel A
 Clypeus ohne kantig ausgeprägtem Stirnkiel Bestimmungsschlüssel B

Key to the *C. indica* GORY & LAPORTE 1837, group of the Melanesian subregion

Clypeus with prominent ridge on frons Key A
 Clypeus without prominent ridge on frons Key B

Bestimmungsschüssel A

- 1 schlanke Arten, mehr als 2,5 mal so lang wie breit 2
- breitere Arten, weniger als 2,5 mal so lang wie breit 3
- 2 Unterseite kupfern, nur Prosternum grün, Profemur braun *C. bistrispunctata*
- Unterseite seitlich kupfern, in der Mitte grün, Profemur ventral grün . . . *C. sumbana*
- 3 konzentrische Linien des Clypeus halbkreisförmig, zum Labrum hin
 offen, Clypeus ♂: glänzend grün, ♀: glänzend kupfern *C. tristis*
- konzentrische Linien des Clypeus kreisförmig 4
- 4 konzentrische Kreise des Clypeus im Zentrum senkrecht 5
- konzentrische Kreise des Clypeus im Zentrum quer oder kreisförmig 6
- 5 Clypeus ♂: grün, ♀: matt dunkelbraun *C. arouensis*
- Clypeus ♂: hell kupferfarben mit grün und roten Rändern, ♀: glänzend
 kupfern mit schmalen grün und roten Rändern *C. auropunctata*
- Clypeus ♂: schwarz, grün und rot gerandet, ♀: Clypeus kupfern, Ränder nur
 schwach grün *C. chrysonota*
- 6 Zentrum der Kreise nahe Labrum, queroval, ♂: Pronotum vollständig
 rot, Clypeus komplett grün, ♀: Pronotum rötlich, besonders an den
 Seiten, Clypeus kupfern *C. philippinensis*

- Zentrum der Kreise in der Mitte 7
- 7 Zentrum der Kreise quer *C. shortlandica*
- Zentrum der Kreise rund 8
- 8 ♀: oberer Teil des Clypeus und Clypeusvorderrand grün, ein waagrecht-
ter Streifen in Höhe der Fühler und der Stirnkiel kupferrot, ♂: unbe-
kannt *C. dubiosula*
- zentraler Teil des Clypeus einfarbig 9
- 9 konzentrische Linien eng beisammen 10
- konzentrische Linien weit auseinander *C. parallela*
- 10 ♂: Clypeus schwarz mit rotem und grünen Rand, ♀ Clypeus matt kupfer-
fern mit schwach rötlich und grünlichem Rand *C. indica*
- ♂ und ♀: Clypeus kupfern *C. purpureicollis*
- ♂: Clypeus hellkupfern mit grünem Rand, ♀ unbekannt *C. vicina*

Key A

- 1 slender species, more than 2,5 times longer than wide 2
- broader species, less than 2,5 times longer than wide 3
- 2 ventral surface coppery, only prosternum green, profemur brown . *C. bistrispunctata*
- ventral surface coppery on sides, green in the middle, profemur green
ventrally *C. sumbana*
- 3 concentric lines of clypeus semicircular, open to labrum, Clypeus ♂:
shiny green, ♀: shiny coppery *C. tristis*
- concentric lines of clypeus circular 4
- 4 concentric lines of clypeus vertical in the center 5
- concentric lines of clypeus transverse or circular in the center 6
- 5 clypeus ♂: green, ♀: matt dark brown *C. arouensis*
- clypeus ♂: bright coppery with green and red margins, ♀: shiny cop-
pery with narrow green and red margins *C. auropunctata*
- clypeus ♂: black with green and red margins, ♀: coppery, margins only
faintly green *C. chrysonota*
- 6 center of concentric lines near labrum, transversely oval, ♂: pronotum
completely red, clypeus completely green, ♀: pronotum redish, particu-
larly on the sides, clypeus coppery *C. philippinensis*
- center of concentric lines in the middle 7
- 7 center of concentric lines transverse *C. shortlandica*
- center of concentric lines round 8
- 8 ♀: upper part and frontal margin of clypeus green, a horizontal stripe
at the level of the antennae and ridge of frons coppery red, ♂: unknown *C. dubiosula*
- central part of clypeus unicoloured 9
- 9 concentric lines close together 10
- concentric lines far apart *C. parallela*

- 10 ♂: clypeus black with red and green margins, ♀ clypeus matt coppery
with faint red and green margin *C. indica*
- ♂ and ♀: clypeus coppery *C. purpureicollis*
- ♂: clypeus light coppery with green margin, ♀ unknown *C. vicina*

Bestimmungsschüssel B

- 1 Clypeus mit einer erhabenen Beule oder Wulst 2
- Clypeus glatt oder mit einer schwachen querliegenden Delle in der Mitte 3
2 gesamter Innenteil mit konzentrischen Kreisen tieferliegend, Wulst grob
punktiert wie der Kopf *C. gerstmeieri*
- Beule glatt und glänzend *C. scalei*
3 Clypeus ♂: glatt, glänzend grün mit einzelnen, kreisrunden Gruben. ♀
unbekannt *C. ignipicta*
- Clypeus mit einer querliegenden Delle in der Mitte, die Mikrostruktur
besteht aus unregelmäßig geformten Gruben mit einem Korn in der Mitte.
♂: grün, ♀: kupferbraun *C. auricornis*

Key B

- 1 clypeus with a bulge or ridge 2
- clypeus smooth or with a faint transverse dimple in the middle 3
2 complete internal area of clypeus with concentric lines lower lying,
Ridge coarsely punctured as head *C. gerstmeieri*
- bulge smooth and shiny *C. scalei*
3 clypeus ♂: smooth, shiny green with single circular pits. ♀ unknown . . *C. ignipicta*
- clypeus with a transverse dimple in the middle, the microstructure con-
sists of irregularly formed pits with a granule in the middle. ♂: green,
♀: coppery *C. auricornis*

Dank

Mein Dank gilt all Jenen, die mir Material zur Bestimmung und Beschreibung überließen sowie Typen zur Verfügung stellten: Isabelle Bruneau de Miré - Gidon und Thierry Deuve (MNHN), Howard Mendel, Maxwell Barclay und Malcom Kurley (BMNH), Svatopluk Bílý (Prag), Vitezsláv Kubáň (MNPC), Hans Mühle (München), Manfred Niehuis (Landau), Andre Skale (Hof), Charles L. Bellamy (Sacramento), Sadahiro Ohomomo (Tsukuba), Roman Holynski (Milanówek) und nicht zuletzt Peter Cate (Wien) für die fachliche Beratung und Durchsicht des Manuskripts und für die Übertragung einzelner Texte ins Englische.

LITERATUR

- DEYROLLE H., 1864: Description des Buprestides de la Malaisie recueillis par M. Wallace. Annales de la Société Entomologique de Belgique 8 : 1-312
- GESTRO R., 1877: Aliquot Buprestidarum novarum diagnosis. Annali del Museo Civico di Storia Naturale di Genova 9 : 351-362
- GORY H. L. & LAPORTE DE CASTELNAU F. L., 1837: Histoire naturelle et iconographie des insectes Coléoptères. Monographie des Buprestides, Vol. 2, Livraisons 12-16. – P. Duméril, Paris.
- HOSCHEK VON MÜHLHEIM, Baron A. F. 1931: Beiträge zur Kenntnis der Buprestiden (Col.) III. Mitteilungen aus dem Zoologischen Museum in Berlin 17 (1): 133-164
- KERREMANS C., 1900: Buprestides Indo-Malais, troisième partie. Mémoires de la Société Entomologique de Belgique 7 : 61-93
- OBENBERGER J., 1922: Beiträge zur Kenntnis der Buprestiden (Col.). Archiv für Naturgeschichte 88 (A) 12: 64-168
- OBENBERGER J., 1928: Opuscula Buprestologica I. Beiträge zur Kenntnis der Buprestiden (Col.) - Archiv für Naturgeschichte 92(A) 9-11 (1926): 1-350
- OBENBERGER J., 1940: De generis Chrysobothris ESCHSCH. formis novis (Col. Bupr.). Acta Entomologica Musei Nationalis Pragae 18: 79-106
- SAUNDERS, E. 1874: Notes on the Buprestidae collected by Professor Semper in the Philippine Islands with descriptions of the new species. – Transactions of the Entomological Society of London 22: 303-328
- THOMSON J., 1879: Typi Buprestidarum Musei Thomsoniani, Appendix 1a. E. Deyrolle, Paris, 1-87

Anschrift des Verfassers: Wolfgang BARRIES, Kinzerplatz 10-11/3/9, 1210 Wien.

E-Mail: wolfgang.barries@chello.at

ZOBODAT - www.zobodat.at

Zoologisch-Botanische Datenbank/Zoological-Botanical Database

Digitale Literatur/Digital Literature

Zeitschrift/Journal: [Zeitschrift der Arbeitsgemeinschaft Österreichischer Entomologen](#)

Jahr/Year: 2010

Band/Volume: [62](#)

Autor(en)/Author(s): Barries Wolfgang

Artikel/Article: [Revision der *Chrysobothris* \(s. str.\) indica GORY & LAPORTE, 1837 Gruppe Melanesiens \(Coleoptera: Buprestidae: Chrysobothrini\). 17-30](#)