

Z.Arb.Gem.Öst.Ent.	62	1-16	Wien, 7. 5. 2010	ISSN 0375-5223
--------------------	----	------	------------------	----------------

Stichprobenartige Untersuchungen der Fauna Thailands (Lepidoptera: Pterophoridae)

Ernst ARENBERGER

Abstract

28 species of the family Pterophoridae from the fauna of Thailand are listed. Some of the imagoes and their genitalia of some species are figured.

Keywords: Lepidoptera. Pterophoridae. Fauna of Thailand. Oriental Region.

Zusammenfassung

28 Arten der Familie Pterophoridae aus der Fauna Thailands werden gemeldet. Fotos der Imagoes und einiger Genitalmorphologien werden dargestellt.

Einleitung

Herr Professor Dr. Hans Malicky verbrachte lange Zeit an der Ang Kaew Universität von Chiang Mai, im Norden Thailands. Während dieser Aufenthalte widmete er sich neben seiner Lehrtätigkeit der Erforschung der Trichoptera Thailands. Doch ergaben seine Sammelexkursionen neben den Trichoptera-Arten als Beifänge auch zahlreiche Pterophoridae. Nachdem die Pterophoridenfauna von Thailand wenig bekannt ist, ist es notwendig, dieses Material hier zu publizieren.

Außer den Sammelergebnissen von H. Malicky werden auch die Resultate der Aufsammlungen folgender Herren: Karel Cerny, Ole Karsholt, R. U. Roesler und Wolfgang Speidel, sowie der Ehepaare Hüttinger und Rausch berücksichtigt. All diesen Personen, die ihr Sammelmateriale von Pterophoridae zur Bearbeitung zur Verfügung stellten, gilt der Dank des Autors. Einige Arten stammen auch aus den Ausbeuten von M. und E. Arenberger.

Die folgende Zusammenstellung umfasst 28 Arten und ist die erste umfangreiche Liste der Pterophoridae der Fauna Thailands. Gesammelt wurde punktweise in verschiedenen Landesteilen, so dass ein erster Überblick über die thailändische Fauna entstand.

Die Aufteilung der Arten auf die einzelnen Unterfamilien und Triben ist typisch für die Orientalische Region: Es fehlen die Taxa der Gattung *Agdistis*. Von den 28 hier aufgelisteten Arten gehören 6 zu den Pterophorinae und 2 zu den Deuterocopinae. Die Platypiliinae stellen das größte Kontingent dar und werden aufgespalten in 10 Taxa der Triben Platypiliini und Exelastini sowie 10 Taxa der Oxyptilini und Trichoptilini.

Abkürzungen

Abb.	Abbildung	Gen.	Genitalien
Coll.	Sammlung (Collection)	GU	Genitaluntersuchung

Artenliste

1 *Pterophorus elaeopus* (MEYRICK, 1908)

Alucita elaeopa MEYRICK, 1908, Trans. ent. Soc. Lond. **1907** (1908): 490. Locus typicus: Indien: Assam.

Material: 1 ♀: 35 km E Kanchanaburi, Zuckerrohr-Versuchsstation, 14,03N/99,45E, 40 m, 1. 8. 1989, leg. E. u. J. Hüttinger.

Allgemeine Verbreitung: Indien: Assam. Thailand. Malaysia. Indonesien (ARENBERGER, 1995).

Bemerkungen: Imago, Gen. ♂ ♀ bei ARENBERGER, 1995.

2 *Pterophorus melanopodus* (FLETCHER, 1907)

Alucita melanopodus FLETCHER, 1907, Entomologist **40**: 284. Locus typicus: Sri Lanka.

Material: 1 ♂: Nakhon Nayok, Khao Yai NP, Khao Khieo, 752 m, 14°24'20"N 101°22'14"E, 1. 6. 2005, leg. K. Cerny. GU 5872 ♂ Ar.

Allgemeine Verbreitung: Indien. Sri Lanka. Taiwan. Singapur. Indonesien. Neu Guinea (ARENBERGER, 1995; GIELIS, 2003a). – Thailand.

Bemerkungen: Imago, Gen. ♂ ♀ bei ARENBERGER, 1995.

3 *Pterophorus leucadactylus* (WALKER, 1864)

Aciptilus leucadactylus WALKER, 1864, List Specimens lepid. Insects Colln Br. Mus. **30**: 949. Locus typicus: Sri Lanka.

Material: 1 ♀: Prov. Chiang Mai, 40 km N Chiang Mai, W Mae Taeng, 19,10N/98,42E, 400 – 750 m, 14. 8. 1989, leg. E. u. J. Hüttinger. GU 5849 ♀ Ar.

Allgemeine Verbreitung: Indien.: Assam. Thailand. Malaysia. Indonesien (ARENBERGER, 1995).

Bemerkungen: Imago, Gen. ♂ ♀ bei ARENBERGER, 1995.

4 *Pterophorus lacteipennis* (WALKER, 1864)

Aciptilus lacteipennis WALKER, 1864, List Specimens lepid. Insects Colln Br. Mus. **30**: 949. Locus typicus: Myanmar.

Material: 2 ♂♂: Nakhon Ratchasima, Khao Yai NP. Nordseite, 26./27. 3. 1992, 1000 m, E. Hüttinger. GU 5870 ♂ Ar.

Allgemeine Verbreitung: Myanmar. Malaysia. Singapur. Taiwan. Neu Guinea. Australien (ARENBERGER, 1995). – Thailand.

Bemerkungen: Imago, Gen. ♂ ♀ bei ARENBERGER, 1995.



4 *Pterophorus lacteipennis* (WALKER, 1864): Thailand, Nakhon Ratchasima, Khao Yai NP. Nordseite, 26. 3. 1992, 1000 m, E. Hüttinger. GU 5870 ♂ Ar.

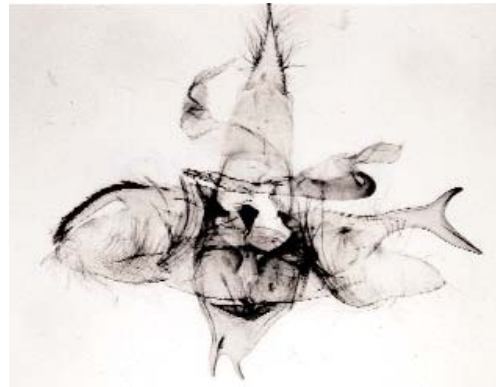
5 *Gypsochares catharotes* (MEYRICK, 1908)

Pselnophorus catharotes MEYRICK, 1908, Trans. ent. Soc. Lond. **1907** (1908): 491. Locus typicus: Indien: Assam.

Material: 1 ♂: Chiang Mai Province, Doi Inthanon Nat. Park, 22. – 24. 10. 1984, ca. 1600 m, Karsholt, Lomholdt & Nielsen leg. - 1 ♂: Nan Prov., Pua Doi Phu Kha, 1680 m, 22. 2. – 1. 3. 1993, lux, W. Speidel. GU 5498 ♂ Ar.

Allgemeine Verbreitung: Indien. Nepal. Thailand (ARENBERGER, 1995).

Bemerkungen: Imago, Gen. ♂ ♀ bei ARENBERGER, 1995.



5 *Gypsochares catharotes* (MEYRICK, 1908): N Thailand, Nan Prov., Pua Doi Phu Kha, 1680 m, 22. 2. – 1. 3. 1993, lux, W. Speidel. GU 5498 ♂ Ar.

6 *Adaina microdactyla* (HÜBNER, [1813])

Alucita microdactyla HÜBNER, [1813] 1796, Samml. eur. Schmett. **9**: Taf. 5, Fig. 26, 27. Locus typicus: Europa.

Synonymie: *Adaina subflavescens* MEYRICK, 1930, Exotic Microlepidoptera **3**: 568. Locus typicus: Indonesien: Sumatra.

Material: 1 ♂ 3 ♀: Chattrakan, 9. 12. 1989, leg. Malicky. – 1 ♂ ♀: Loei Province, Phu Luang Wildlife Sanctuary, 8. – 14. 10. 1984, 700 – 900 m, Karsholt, Lomholdt & Nielsen leg. – 1 ♂: Nakhon Nayok Prov., Khao Yai Nat. Park., ca 700 m, 29. 9. – 6. 10. 1984, Karsholt, Lomholdt & Nielsen leg. GU 3995 ♂ Ar. - 1 ♂ ♀: Doi Inthanon, Bau Sob Aeb, ca. 700 m, 8. 2. 1997, M. u. E. Arenberger. – 1 ♂: Prov. Mae Hong Son, Berge SE Pai, Straße nach Ban Wat Chan, Lichtfang, 26. 4. 2000, 700 m, leg. H. u. R. Rausch. - 1 ♂: Chiangmai, Universität: Ang Kaew, 400 m, 3. – 7. 4. 2000, Malicky. - 2 ♀ ♀: 12 km W Mae Rim, Sirikit Bot. Garten, 700 m, 24. 2. 1997, Malicky. - 2 ♀ ♀: Umgebung Pai, Muang Pai Resort (5 km NW Pai), 800 m, 19°23'N, 98°24'E, 28. 2. – 12. 3. 2008, Malicky. – 1 ♂: Ban Mac Kap, Nam Mac To, 600 m, LF, 18°51'N 98°37'E, 14. 3. 1992, Malicky.

Allgemeine Verbreitung: Paläarktis. Süd- und Südostasien (ARENBERGER, 1995. GIELIS, 2003b).

Bemerkungen: Imago, Gen. ♂ ♀ bei ARENBERGER, 1995.

7 *Deuterocopus socotranus* REBEL, 1907

Denkschr. Akad. Wiss., Wien **71** (2): 85. Locus typicus: Jemen: Sokotra.

Material: 1 ♂: Chiangmai, 25. – 28. 7. 1986, M. u. E. Arenberger. GU 5749 ♂ Ar.

Allgemeine Verbreitung: Jemen. Sokotra. Oman. Somalia. Nigeria. Südafrika. Taiwan. Japan. Thailand. Myanmar. Indien. Sri Lanka. Sumba. Neuguinea. Australien (ARENBERGER, 2002).

Bemerkungen: Imago, Gen. ♂ ♀ bei ARENBERGER, 2002.

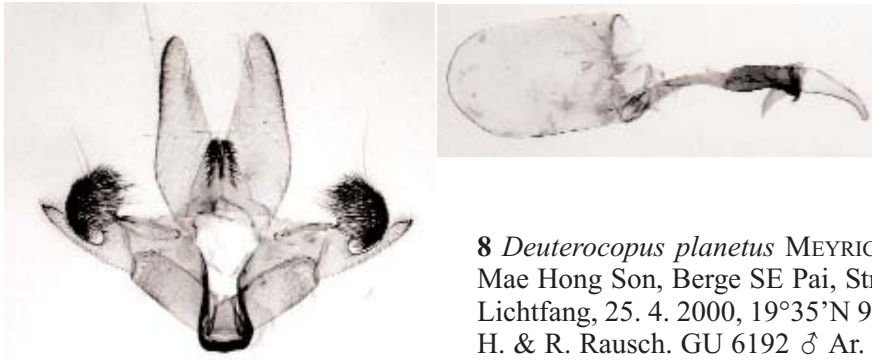
8 *Deuterocopus planetus* MEYRICK, 1908

Trans. Ent. Soc. London **1907** (1908): 473. Locus typicus: Indien: Assam.

Material: 1 ♂: Prov. Mae Hong Son, Berge SE Pai, Straße nach Ban Wat Chan, Lichtfang, 25. 4. 2000, 19°35'N 98°29'E (GPS), 700 m, leg. H. & R. Rausch. GU 6192 ♂ Ar.

Allgemeine Verbreitung: Indien. Myanmar. Sri Lanka. Timor, Palau Inseln. Micronesien. Neuguinea (ARENBERGER, 2002). - Thailand.

Bemerkungen: Imago, Gen. ♂ ♀ bei ARENBERGER, 2002.



8 *Deuterocopus planetus* MEYRICK, 1908: Thailand, Prov. Mae Hong Son, Berge SE Pai, Straße nach Ban Wat Chan, Lichtfang, 25. 4. 2000, 19°35'N 98°29'E (GPS), 700 m, leg. H. & R. Rausch. GU 6192 ♂ Ar. - 8a: dito. Aedoeagus.

9 *Cosmoclostis leucomochla* FLETCHER, 1947

Proc. R. ent. Soc. Lond. (B) **16**: 46. Locus typicus: Sri Lanka.

Material: 1 ♀: Chiangmai Universität Ang Kaew, 18°48'N 98°57'E GPS, 400 m, 2. – 31. 12. 1997, Malicky.

Allgemeine Verbreitung: Sri Lanka. Thailand (ARENBERGER, 1998).

Bemerkungen: Imago, Gen. ♂ ♀ bei ARENBERGER, 1998.

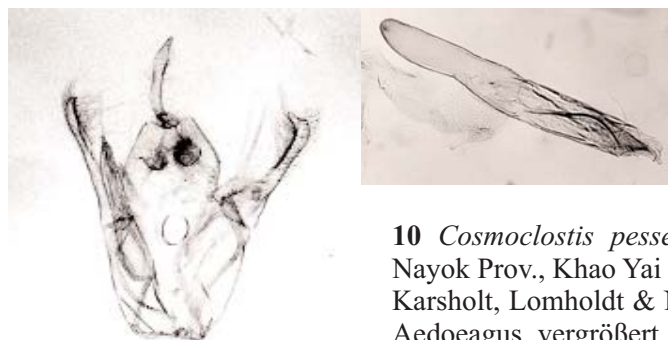
10 *Cosmoclostis pesseuta* MEYRICK, 1906

J. Bombay nat. Hist. Soc. **17** (1): 134. Locus typicus: Sri Lanka.

Material: 1 ♂: Nakhon Nayok Prov., Khao Yai Nat. Park, ca. 700 m, 29. 9. – 6. 10. 1984, Karsholt, Lomholdt & Nielsen leg. GU 3766 ♂ Ar.

Allgemeine Verbreitung: Sri Lanka. Indien (ARENBERGER, 2002). - Thailand.

Bemerkungen: Imago, Gen. ♂ ♀ bei ARENBERGER, 1998, 2002.



10 *Cosmoclostis pesseuta* MEYRICK, 1906: Thailand, Nakhon Nayok Prov., Khao Yai Nat. Park, ca. 700 m, 29. 9. – 6. 10. 1984, Karsholt, Lomholdt & Nielsen leg.“. GU 3766 ♂ Ar. – 10a: dito. Aedoeagus, vergrößert.

11 *Diacrotricha fasciola* ZELLER, 1852

Linn. Ent. **6**: 399. Locus typicus: Indonesien: Java.

Material: 1 ♂: Chiangmai, 25. – 28. 7. 1986, M. u. E. Arenberger.

Allgemeine Verbreitung: China. Taiwan. Philippinen. Malaysia. Indonesien. Indien. Sri Lanka. Neu Guinea (ARENBERGER, 2002). - Thailand.

Bemerkungen: Imago, Gen. ♂ ♀ bei ARENBERGER, 2002.

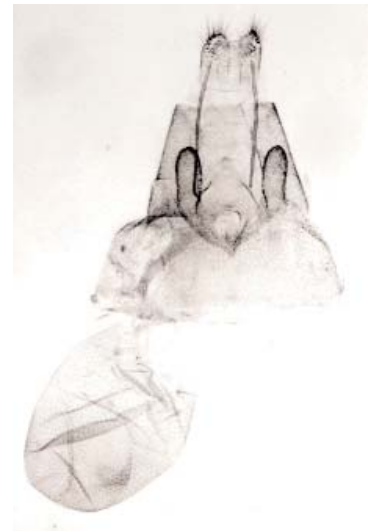
12 *Stangeia xerodes* (MEYRICK, 1886)

Trichoptilus xerodes MEYRICK, 1886, Trans. Ent. Soc. London **1886**: 14. Locus typicus: Australien.

Material: 1 ♂: Prov. Mae Hong Son, NW Soppong, NW Mae La Na, Lichtfang, 15. 4. 2000, 1100 m, 19°39'N 98°14'E (GPS), leg. H. u. R. Rausch. - 1 ♀: Prov. Mae Hong Son, S Pai, Mae Nam Pai, NE Ban Sop Sa, Lichtfang, 13. 4. 2000, 500 m, 19°15'N 98°26'E (GPS), leg. H. & R. Rausch. GU 6194 ♀ Ar. - 1 ♀: Prov. Thonburi, Koh Si Chang, 26. 6. 1990, M. Andersen & A. R. Rasmussen leg. GU 4492 ♀ Ar.

Allgemeine Verbreitung: Australien. Indonesien. Sri Lanka. Japan (ARENBERGER, 2002). Neu Guinea (GIELIS, 2003b). - Thailand.

Bemerkungen: Imago, Gen. ♂ ♀ bei ARENBERGER, 2002.



12 *Stangeia xerodes* (MEYRICK, 1886): Thailand, Prov. Mae Hong Son, S Pai, Mae Nam Pai, NE Ban Sop Sa, Lichtfang, 13. 4. 2000, 500 m, 19°15'N 98°26'E (GPS), leg. H. & R. Rausch. GU 6194 ♀ Ar.

13 *Trichoptilus regalis* (FLETCHER, 1909)

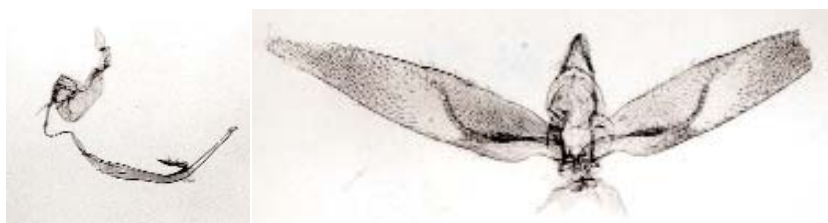
Oxyptilus regalis FLETCHER, 1909, Spol. Zeyl. **6** (21): 25. Locus typicus: Sri Lanka.

Material: 1 ♂: Umgebung Pai, Muang Pai Resort, (5 km NW Pai), 700 m, 19°23'N 98°24'E GPS, 7. - 23. 10. 2003, Malicky. GU 6171 ♂ Ar. - 1 ♂ 1 ♀: Prov. Mae Hong Son, Berge SE Pai, Straße nach Ban Wat Chan, 19°15'N 98°29'E, Lichtfang, 20./21. 4. 2000, 700 m, leg. H. u. R. Rausch

Allgemeine Verbreitung: China. Indien. Sri Lanka. Indonesien (ARENBERGER, 2002). - Thailand.

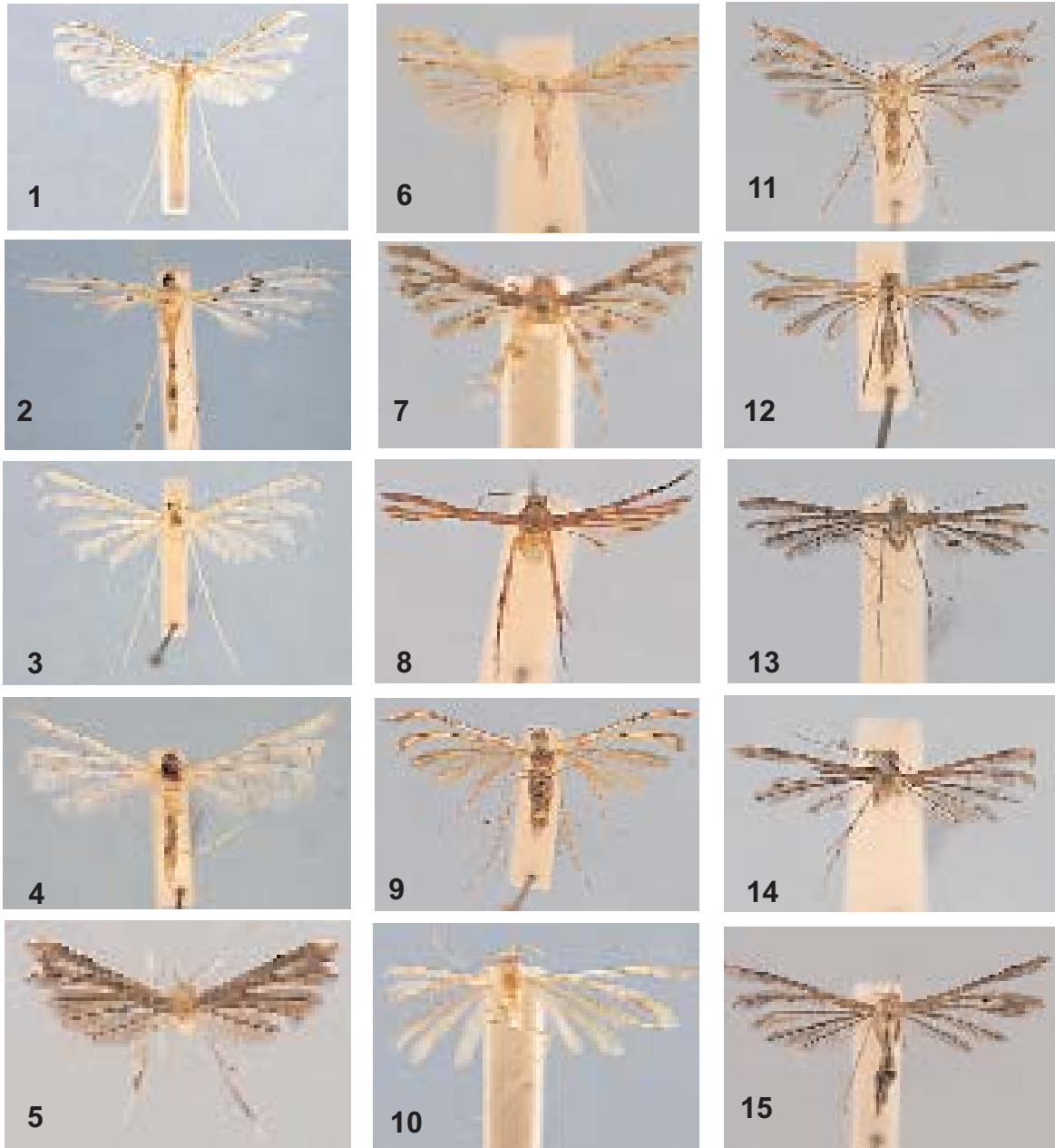
Bemerkungen: Imago, Gen. ♂ ♀ bei ARENBERGER, 2002.

13 *Trichoptilus regalis* (FLETCHER, 1909): Thailand, Umgebung Pai, Muang Pai Resort, (5 km NW Pai), 700 m, 19°23'N 98°24'E GPS, 7. - 23. 10. 2003, Malicky. GU 6171 ♂ Ar. (rechte Valvenspitze fehlt).-13a: dito. Aedoeagus.



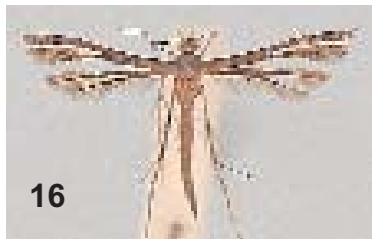
Tafel 1

(Texte zu den Abbildungen in Originalschreibweise. Von allen hier angeführten Arten werden Farbfotos abgebildet. Genitalfotos können nur von einigen Arten verwendet werden, da nicht die Gesamtzahl der thailändischen Taxa in beiden Geschlechtern zur Verfügung steht. Bei einer anderen Artengruppe handelt es sich um kosmopolitisch vorkommende Arten, die in anderen Publikationen schon des öfteren bildhaft dargestellt worden sind. Die Nummerierung der Bilder korrespondiert mit der Artnummer im Text).

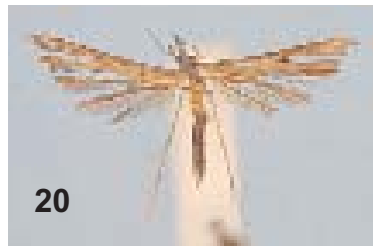


1 *Pterophorus elaeopus* (MEYRICK, 1908): Thailand, 35 km E Kanchanaburi, Zuckerrohr-Versuchsstation, 14,03N/99,45E, 40 m, 1. 8. 1989, leg. E. u. J. Hüttinger. - 2 *Pterophorus melanopodus* (FLETCHER, 1907): Thailand, Nakhon Nayok, Khao Yai NP, Khao Khieo, 752 m, 14°24'20"N 101°22'14"E, 1. 6. 2005, leg. K. Cerny. - 3 *Pterophorus leucadactylus* (WALKER, 1864): Thailand, Prov. Chiang Mai, 40 km N Chiang Mai, W Mae Taeng, 19,10N/98,42E, 400 – 750 m, 14. 8. 1989, leg. E. u. J. Hüttinger. - 4 *Pterophorus lacteipennis* (WALKER, 1864): Thailand, Nakhon Ratchasima, Khao Yai NP, Nordseite, 27. 3. 1992, 1000 m, E. Hüttinger. - 5 *Gypsochares catharotes* (MEYRICK, 1908): Thailand, Chiang Mai Province, Doi Inthanon Nat. Park, 22. – 24. 10. 1984, ca. 1600 m, Karsholt, Lomholdt & Nielsen leg. - 6 *Adaina microdactyla* (HÜBNER, [1813]): Thailand, Doi Inthanon, Bau Sob Aeb, ca. 700 m, 8. 2. 1997, M. u. E. Arenberger. - 7 *Deuterocopus socotranus* REBEL, 1907: Thailand, Chiangmai, 25. – 28. 7. 1986, M. u. E. Arenberger. - 8 *Deuterocopus planetus* MEYRICK, 1908: Thailand, Prov. Mae Hong Son, Berge SE Pai, Straße nach Ban Wat Chan, Lichtfang, 25. 4. 2000, 19°35'N 98°29'E (GPS), 700 m, leg. H. & R. Rausch. - 9 *Cosmoclostis leucomochla* FLETCHER, 1947: Thailand, Chiangmai Universität Ang Kaew, 18°48'N 98°57'E GPS, 400 m,

Tafel 2



16



20



24



17



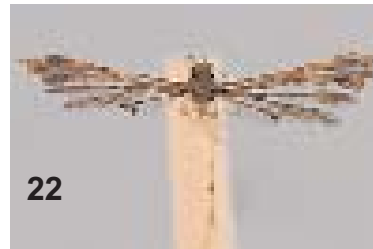
21



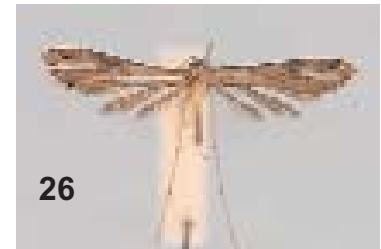
25



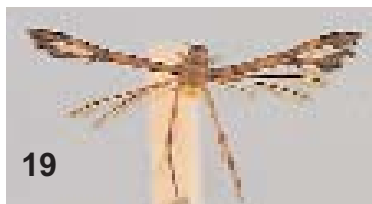
18



22



26



19



23



27

2. - 31. 12. 1997, Malicky. - **10** *Cosmoclostis pesseuta* MEYRICK, 1906: Thailand, Nakhon Nayok Prov., Khao Yai Nat. Park, ca. 700 m, 29. 9. - 6. 10. 1984, Karsholt, Lomholdt & Nielsen leg. - **11** *Diacrotricha fasciola* ZELLER, 1852: Thailand, Chiangmai, 25. - 28. 7. 1986, M. u. E. Arenberger. - **12** *Stangeia xerodes* (MEYRICK, 1885): Thailand, Prov. Mae Hong Son, S Pai, Mae Nam Pai, NE Ban Sop Sa, Lichtfang, 13. 4. 2000, 500 m, 19°15'N 98°26'E (GPS), leg. H. & R. Rausch. - **13** *Trichoptilus regalis* (FLETCHER, 1909): Thailand, Umgebung Pai, Muang Pai Resort, (5 km NW Pai), 700 m, 19°23'N 98°24'E GPS, 7. - 23. 10. 2003, Malicky. - **14** *Trichoptilus bidens* MEYRICK, 1930: Thailand, Umgebung Pai, Muang Pai Resort, 5 km NW Pai, 800 m, 19°23'N 98°24'E, 28. 2. - 12. 3. 2008, Malicky. - **15** *Megalorhipida leucodactyla* (FABRICIUS, 1784): Thailand, Umgebung Pai, Muang Pai Resort, (5 km NW Pai), 800 m, 19°23'N 98°24'E, 28. 2. - 12. 3. 2008, Malicky. - **16** *Stenodacma pyrroides* (MEYRICK, 1889): Thailand, Prov. Mae Hong Son, Muang Pai Resort, 800 m, 19°23'N 98°24'E, 3. - 16. 5. 2005, Hans Malicky. - **17** *Sphenarches zanclistes* (MEYRICK, 1905): Thailand, Chiangmai, 25. - 28. 7. 1986, M. u. E. Arenberger. - **18** *Sphenarches anisodactylus* (WALKER, 1864): W Thailand, Kanchanaburi Prov., Si Sawat District, Ban Don Lek, 2. - 3. 3. 2005, 735 m, leg. Karel Cerny. - **19** *Xyroptila siami* KOVTUNOVICH & USTJUZHANIN, 2006: Thailand, 700 m, Provinz Changwat, Mae Hong Son, WNW Pai, 12. 4. 2000, 19°22'N 98°23'E, H. & R. Rausch. - **20** *Hepalastis pumilio* (ZELLER, 1873): Thailand, Nakhon Si Thammarat, Khao Luang region, Nopphitam env., 7. - 9. 12. 2007, leg. K. Cerny. - **21** *Nippoptilia minor* HORI, 1933: Thailand, Nakhon Nayok Prov., Khao Yai Nat. Park, ca. 700 m, 29. 9. - 6. 10. 1984, Karsholt, Lomholdt & Nielsen leg. - **22** *Nippoptilia regula* (MEYRICK, 1906): Thailand, Prov. Mae Hong Son, NW Pai, Ban Mo Paeng, Nähe des Ortes, Lichtfang, 12. 4. 2000, leg. H. u. R. Rausch. - **23** *Asiaephorus sythoffi* (SNELLEN, 1903): Thailand, Nan Prov., Pua Doi Phu Kha, 1680 m, km 35, 22. 2. - 1. 3. 1993, leg. W. Speidel. - **24** *Asiaephorus longicucullus* GIELIS, 2000: SW Thailand, Chumphon-prov., Pa Toh distr., Ban Lang Tang, 162 m, 9°46'N 98°46'E, 7. 12. 2005, leg. K. Cerny. - **25** *Lantanophaga pusillidactyla* (WALKER, 1864): Thailand, Doi Angkang, Royal Project, 1400 m, 19°55'N 99°03'E, 31. 1. 1997, M. u. E. Arenberger leg. - **26** *Stenoptilodes taprobanes* (FELDER & ROGENHOFER, 1875): SW Thailand, Chumphon prov., Pa Toh distr., 162 m, Ban Lang Tang, 7. 12. 2005, leg. K. Cerny. - **27** *Stenoptilia zophodactyla* (DUPONCHEL, 1840): Thailand, 12 km W Mae Rim, Sirikit Bot. Garten, 700 m, 24. 2. 1997, Malicky. - **28** *Platyptilia molopias* MEYRICK, 1906: Thailand, Prov. Mae Hong Son, S Pai, Mae Nam Pai, NE Ban Sop Sa, Lichtfang, 13. 4. 2000, 500 m, leg. H. u. R. Rausch.



28

14 *Trichoptilus bidens* MEYRICK, 1930

Exotic Microlepidoptera 3: 564. Locus typicus: Indien: Assam.

Material: 1 ♂: Umgebung Pai, Muang Pai Resort, 5 km NW Pai, 800 m, 19°23'N 98°24'E, 28. 2. – 12. 3. 2008, Malicky. GU 6195 ♂ Ar.

Allgemeine Verbreitung: Indien (ARENBERGER, 2002). - Thailand.

Bemerkungen: Imago, Gen. ♂ bei ARENBERGER, 2002.



14 *Trichoptilus bidens* MEYRICK, 1930: Thailand, Umgebung Pai, Muang Pai Resort, 5 km NW Pai, 800 m, 19°23'N 98°24'E, 28. 2. – 12. 3. 2008, Malicky. GU 6195 ♂ Ar.

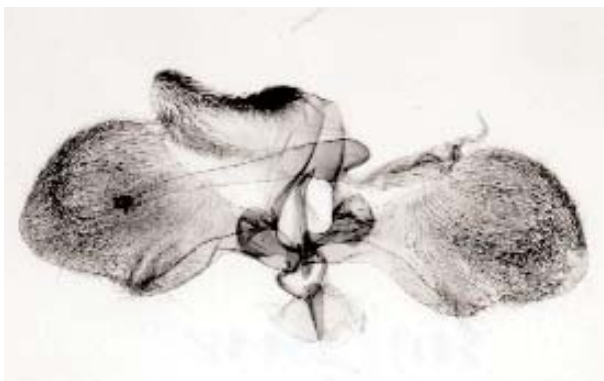
15 *Megalorhipida leucodactyla* (FABRICIUS, 1794)

Pterophorus leucodactylus FABRICIUS, 1794, Entomologica systematica emendata et aucta. 3 (2): 346. Locus typicus: Südamerika.

Material: 6 ♂♂, 3 ♀♀: Phuket, Nai Yang, 4. – 9. 6. 1990, Roesler. GU 6183 ♂ Ar. – 1 ♂: Prov. Mae Hong Son, NW Pai, Ban Mo Paeng, Muang Pai Resort, Lichtfang, 10. 4. 2000, 700 m, leg. H. u. R. Rausch. – 1 ♂: Prov. Mae Hong Son, NW Pai, Ban Mo Paeng, Nähe des Ortes, Lichtfang, 12. 4. 2000, leg. H. u. R. Rausch. – 1 ♀: Prov. Mae Hong Son, WNW Pai, Ban Mo Paeng, Wasserfall, Lichtfang, 11. 4. 2000, 900 m, leg. H. u. R. Rausch. – 2 ♂♂ 1 ♀: Prov. Mae Hong Son, S Pai, Mae Nam Pai, NE Ban Sop Sa, Lichtfang, 13. 4. 2000, 500 m, leg. H. u. R. Rausch. – 1 ♀: Prov. Mae Hong Son, Berge SE Pai, Straße nach Ban Wat Chan, Lichtfang, 21. 4. 2000, 700 m, leg. H. u. R. Rausch. – 1 ♀: Prov. Mae Hong Son, SW Pai, W Phaem Klang, am Huai Phaem, Lichtfang, 24. 4. 2000, 600 m, leg. H. u. R. Rausch. – 1 ♀: Prov. Mae Hong Son, WNW Pai, Mo Paeng Wasserfall, Lichtfang, 11. 4. 2000, 900 m, leg. H. u. R. Rausch. – 10 ♂♂ 3 ♀♀: Pak Chong, Thanon Thannarat, 7 km Ampur Kao Yai, ca. 300 m, 30. 8. – 9. 9. 1992, Roesler. – 2 ♀♀: Chiangmai, Universität: Ang Kaew, 400 m, 3. – 7. 4., 1. – 4. 5. 2000, Malicky. – 1 ♂♀: Prov. Thonburi, Koh Si Chang, 26. 6. 1990, M. Andersen & A. R. Rasmussen. GU 4495 ♀ Ar. – 1 ♂ 2 ♀♀: Loei Province, Phu Luang Wildlife Sanctuary, 10. – 12. 10. 1984, 1400 – 1500 m, Karsholt, Lomholdt & Nielsen leg. – 1 ♀: Umgebung Pai, Muang Pai Resort, (5 km NW Pai), 800 m, 19°23'N 98°24'E, 28. 2. – 12. 3. 2008, Malicky.

Allgemeine Verbreitung: In tropischen und subtropischen Regionen weit verbreitet.

Bemerkungen: Imago, Gen. ♂♀ bei ARENBERGER, 2002.



15 *Megalorhipida leucodactyla* (FABRICIUS, 1794): S. Thailand, Phuket, Nai Yang, 4. – 9. 6. 1990, Roesler. GU 6183 ♂ Ar.

16 *Stenodacma pyrrhodes* (MEYRICK, 1889)

Trichoptilus pyrrhodes MEYRICK, 1889, Proc. Linn. Soc. N. S. Wales (2) **4**: 1113. Locus typicus: Australien.

Material: 1 ♂: Prov. Mae Hong Son, Muang Pai Resort, 800 m, 19°23'N 98°24'E, 3. – 16. 5. 2005, Hans Malicky.

Allgemeine Verbreitung: Pakistan. Nepal. Indien. Thailand. Vietnam. Korea. Japan. China. Taiwan. Sri Lanka. Australien (ARENBERGER, 2002).

Bemerkungen: Imago, Gen. ♂ ♀ bei ARENBERGER, 2002.

17 *Sphenarches zanclistes* (MEYRICK, 1905)

Oxyptilus zanclistes MEYRICK, 1905, J. Bombay Nat. Hist. Soc. **16**: 581. Locus typicus: Myanmar.

Material: 1 ♂ ♀: Prov. Mae Hong Son, WNW Pai, Mo Paeng Wasserfall, Lichtfang, 14. 4. 2000, 900 m, leg. H. u. R. Rausch. GU 6184 ♂ Ar. – 1 ♂ ♀: Prov. Mae Hong Son, Berge SE Pai, Straße nach Ban Wat Chan, Lichtfang, 21. 4. 2000, 700 m, leg. H. u. R. Rausch. – 1 ♂ 2 ♀: Prov. Mae Hong Son, NW Pai, Ban Mo Paeng, Muang Pai Resort, Lichtfang, 19. 4. 2000, 700 m, leg. H. u. R. Rausch. – 1 ♀: Prov. Mae Hong Son, SW Pai, W Phaem Klang, am Huai Phaem, Lichtfang, 24. 4. 2000, 600 m, leg. H. u. R. Rausch. – 1 ♂: Prov. Mae Hong Son, NW Pai, Ban Mo Paeng, Nähe des Ortes, Lichtfang, 12. 4. 2000, leg. H. u. R. Rausch. – 1 ♂: Chiangmai, Universität: Ang Kaew, 400 m, 3. – 7. 4. 2000, Malicky. – 1 ♀: Chiangmai, 25. – 28. 7. 1986, M. u. E. Arenberger.

Allgemeine Verbreitung: Indien. Nepal. Sri Lanka. Myanmar. Indonesien. (ARENBERGER, 2002). Australien (ARENBERGER, 2006). – Thailand.

Bemerkungen: Imago, Gen. ♂ ♀ bei ARENBERGER, 2002.



17 *Sphenarches zanclistes* (MEYRICK, 1905): Thailand, Prov. Mae Hong Son, WNW Pai, Mo Paeng Wasserfall, Lichtfang. 14. 4. 2000, 900 m, leg. H. u. R. Rausch. GU 6184 ♂ Ar. - 17a: dito, Aedoeagus.

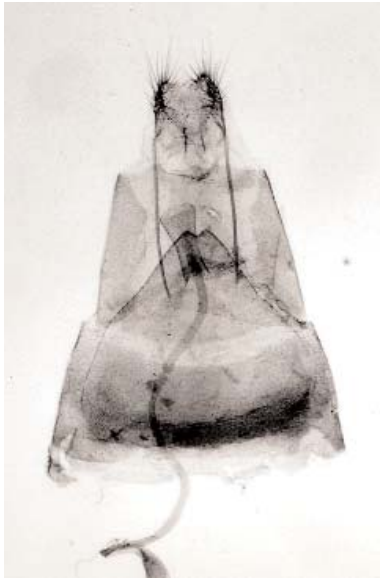
18 *Sphenarches anisodactylus* (WALKER, 1864)

Oxyptilus anisodactylus WALKER, 1864, Cat. Lep. B. M. **30**: 934. Locus typicus: Sri Lanka.

Material: 2 ♂ ♂: Kanchanaburi Prov., Si Sawat District, Ban Don Lek, 2. – 3. 3. 2005, 735 m, leg. Karel Cerny. – 1 ♀: Chiang Mai, Chiang Dao, Doi Din Daeng, 525 m, 19°19'N 98°55'E, 1. 12. 2005, leg. K. Cerny. GU 6193 ♀ Ar.

Allgemeine Verbreitung: Weltweit, in tropischen Gebieten.

Bemerkungen: Imago, Gen. ♂ ♀ bei ARENBERGER, 2002.



18 *Sphenarches anisodactylus* (WALKER, 1864): N Thailand, Chiang Mai, Chiang Dao, Doi Din Daeng, 525 m, 19°19'N 98°55'E, 1. 12. 2005, leg. K. Cerny. GU 6193 ♀ Ar.

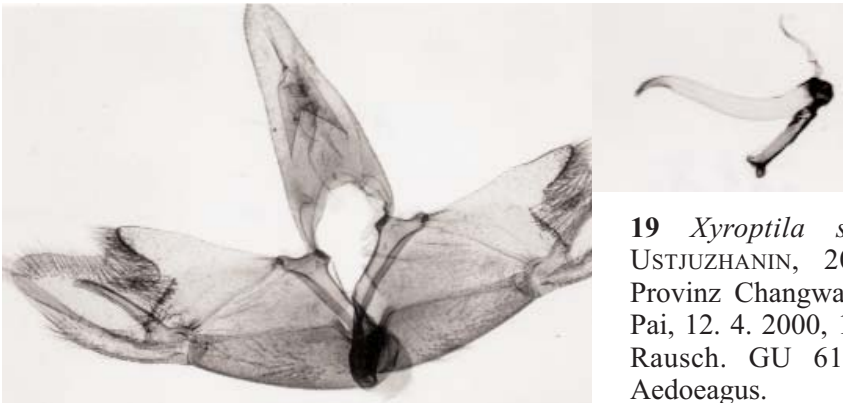
19 *Xyroptila siami* KOVTUNOVICH & USTJUZHANIN, 2006

Atalanta **37** (1/2): 262. Locus typicus: Thailand.

Material: 1 ♂ : 700 m, Provinz Changwat, Mae Hong Son, WNW Pai, 12. 4. 2000, 19°22'N 98°23'E, H. & R. Rausch. GU 6191 ♂ Ar. - 1 Ex.(ohne Abdomen): 15. 8. 1989, Prov. Chiang Mai, zw. Mae Taeng u. Pai, 19.10N 98.42E, 600 – 800 m, E. et J. Hüttinger leg. - 1 ♀ : 31. 7. 1989, Provinz Kanchanaburi, 20 km E Kanchanaburi, 14.02N 99.32E, 30 m, E. et J. Hüttinger leg.

Allgemeine Verbreitung: Thailand. Myanmar. China (KOVTUNOVICH & USTJUZHANIN, 2006).

Bemerkungen: Gen. ♂ ♀ bei KOVTUNOVICH & USTJUZHANIN, 2006.



19 *Xyroptila siami* KOVTUNOVICH & USTJUZHANIN, 2006: Thailand, 700 m, Provinz Changwat, Mae Hong Son, WNW Pai, 12. 4. 2000, 19°22'N 98°23'E, H. & R. Rausch. GU 6191 ♂ Ar. - 19a: dito. Aedeagus.

20 *Hepalastis pumilio* (ZELLER, 1873)

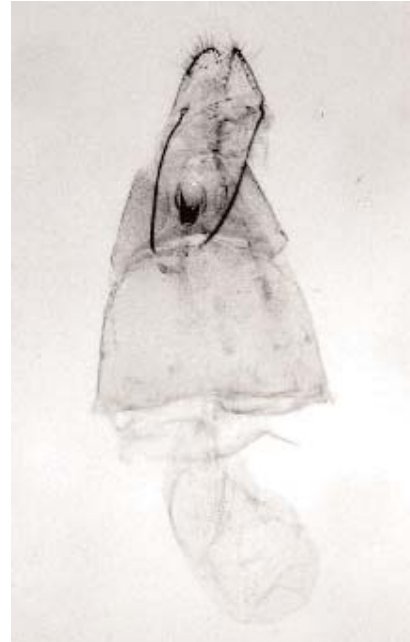
Mimesoptilus pumilio ZELLER, 1873, Verh. zool.-bot. Ges. Wien **23**: 324. Locus typicus: USA: Texas.

Material: 4 ♂ ♂ 2 ♀ ♀ Nakhon Si Tammarat, Khao Luang region, Nopphitam env., 7. – 9. 12. 2007, leg. K. Cerny. GU 6350, 6356 ♂ Ar. - 1 ♀ : Prov. Mae Hong Son, NW Pai, Ban Mo Paeng, Muang Pai Resort, Lichtfang, 10. 4. 2000, 19°22'N 98°23'E, 760 m, leg. H. u. R. Rausch. - 1 ♀ : Loei

Province, Phu Luang Wildlife Sanctuary, 10. – 12. 10. 1984, 1400 – 1500 m, Karsholt, Lomholdt & Nielsen leg. GU 4499 ♀ Ar.

Allgemeine Verbreitung: Kosmopolit in tropischen und subtropischen Regionen.

Bemerkungen: Gen. ♂ ♀ bei YANO et al., 1996.



20 *Hepalastis pumilio* (ZELLER, 1873): SW Thailand, Nakhon Si Thammarat, Khao Luang region, Nopphitam env., 7. – 9. 12. 2007, leg. K. Cerny. GU 6356 ♂ Ar.

20 *Hepalastis pumilio* (ZELLER, 1873): Thailand, Loei Province, Phu Luang Wildlife Sanctuary, 10. – 12. 10. 1984, 1400 – 1500 m, Karsholt, Lomholdt & Nielsen leg. GU 4499 ♀ Ar.

21 *Nippopectia minor* HORI, 1933

Oyo Dobutsugaku Zasshi **5** (2): 68. Locus typicus: Japan.

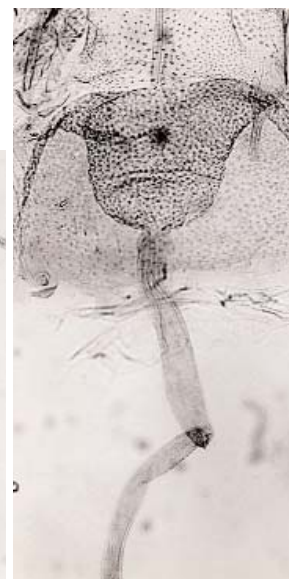
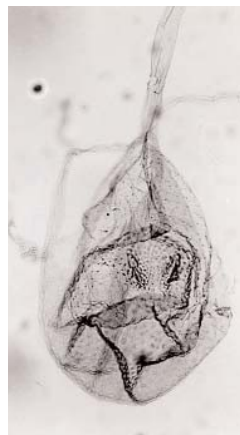
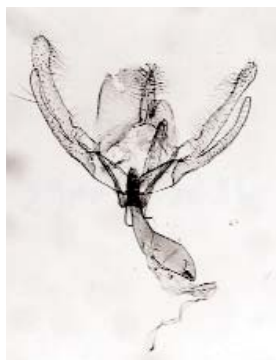
Material: 1 ♂ 3 ♀ ♀: Nakhon Nayok Prov., Khao Yai Nat. Park., ca 700 m, 29. 9. – 6. 10. 1984, Karsholt, Lomholdt & Nielsen leg. GU 4493 ♂ Ar., 3994 ♀ Ar.

Allgemeine Verbreitung: Japan. China. Mikronesien. Australien. (ARENBERGER, 2006). – Thailand.

Bemerkungen: Imago, Gen. ♂ ♀ bei YANO, 1961. YANO et al., 1996. Imago, Gen. ♂ ♀ bei ARENBERGER, 2006.

21 *Nippopectia minor* HORI, 1933: Thailand, Nakhon Nayok Prov., Khao Yai Nat. Park., ca 700 m, 29. 9. – 6. 10. 1984, Karsholt, Lomholdt & Nielsen leg. GU 4493 ♂ Ar,

21 *Nippopectia minor* HORI, 1933: Thailand, Nakhon Nayok Prov., Khao Yai Nat. Park., ca 700 m, 29. 9. – 6. 10. 1984, Karsholt, Lomholdt & Nielsen leg. GU 3994 ♀ Ar. – 21a: dito, Bursa copulatrix.



22 *Nippoptilia regula* (MEYRICK, 1906)

comb. nov.

Oxyptilus regulus MEYRICK, 1906, Journ. Bomb. Nat. Hist. Soc. **17** (1): 135. Locus typicus: Sri Lanka.

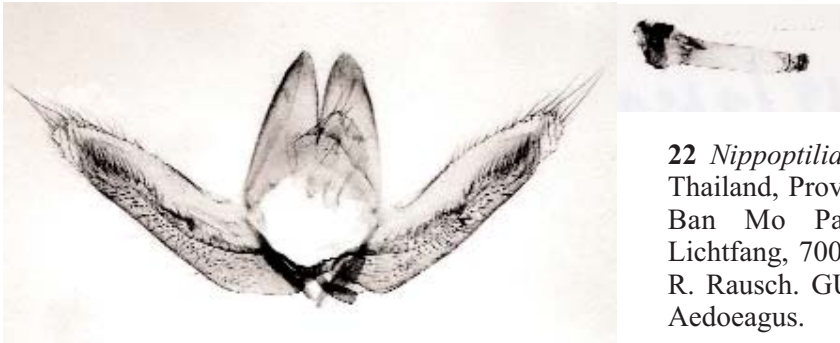
Synonymie: *Nippoptilia issikii* YANO, 1961, Pub. Ent. Lab. Univ. Osaka Pref. **6** : 73. Locus typicus : Japan. **syn. nov.**

Material: 1 ♂: Chiang Mai Province, Doi Suthep Nat. Park, Doi Pui, 17. – 28. 10. 1984, ca. 1650 m, Karsholt, Lomholdt & Nielsen leg. GU 4497 ♂ Ar. – 1 ♂: Prov. Mae Hong Son, NW Pai, Ban Mo Paeng, Nähe des Ortes, Lichtfang, 12. 4. 2000, leg. H. u. R. Rausch. GU 6197 ♂ Ar.

Allgemeine Verbreitung: Nepal. Sri Lanka. Indien: Assam. Thailand. Malaysia. Vietnam. Japan. Australien.

Bemerkungen: Das männliche Genitale von *regula* zeichnet sich durch den mit dem Valvenrand verwachsenen langen Saccus aus. Es fehlt der Costalarm, der bei der Gattung *Oxyptilus* constant vorhanden ist. Das Tegumen ist lang und an seinem Caudalrand gespalten. In der Bursa copulatrix des weiblichen Genitals finden sich 2 dornenförmige, lange Signa. Bei den *Oxyptilus* - Arten gibt es nur kurze Zähnchen. All diese Merkmale machen es notwendig, das Taxon in die Gattung *Nippoptilia* überzuführen.

Imago, Gen. ♂ ♀ bei YANO, 1961.



22 *Nippoptilia regula* (MEYRICK, 1906): Thailand, Prov. Mae Hong Son, NW Pai, Ban Mo Paeng, Nähe des Ortes, Lichtfang, 700 m, 12. 4. 2000, leg. H. u. R. Rausch. GU 6197 ♂ Ar. – 22a: dito. Aedeagus.

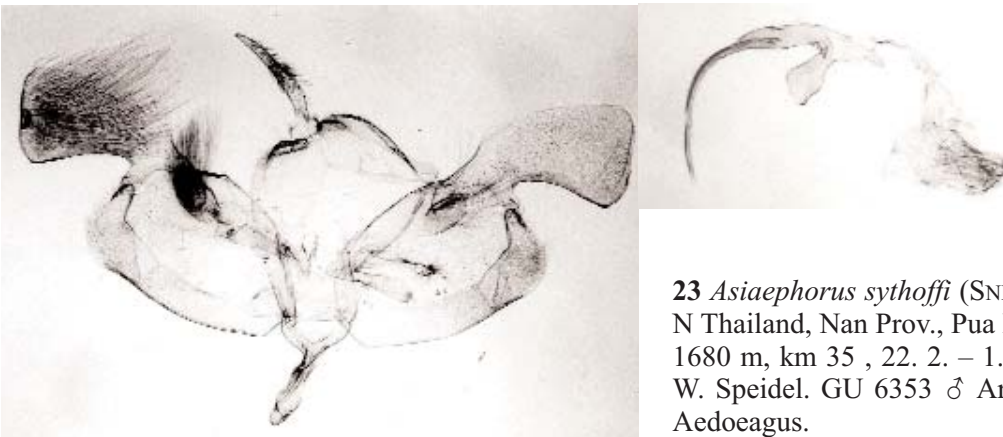
23 *Asiaephorus sythoffi* (SNELLEN, 1903)

Platyptilia sythoffi SNELLEN, 1903, Tijdschr. Ent. **46**: 54. Locus typicus: Indonesien: Java.

Material: 1 ♂: Nan Prov., Pua Doi Phu Kha, 1680 m, km 35 , 22. 2. – 1. 3. 1993, leg. W. Speidel. GU 6353 ♂ Ar.

Allgemeine Verbreitung: Indonesien. Indien (GIELIS, 2003a). – Thailand.

Bemerkungen: Imago, Gen. ♂ ♀ bei GIELIS, 2000.



23 *Asiaephorus sythoffi* (SNELLEN, 1903): N Thailand, Nan Prov., Pua Doi Phu Kha, 1680 m, km 35 , 22. 2. – 1. 3. 1993, leg. W. Speidel. GU 6353 ♂ Ar. – 23a: dito. Aedeagus.

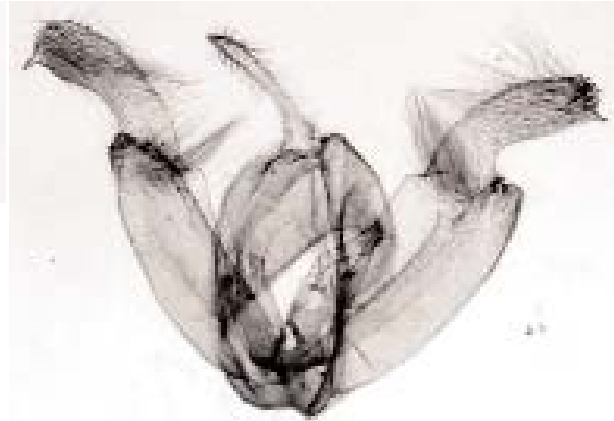
24 *Asiaephorus longicucullus* GIELIS, 2000

Zool. Med. Leiden **74**: 371. Locus typicus: Nepal.

Material: 1 ♂: Chumphon prov., Pah Do distr., Ban Lang Tang, 162 m, 9°46'N 98°46'E, 7. 12. 2005, leg. K. Cerny. GU 6361 ♂ Ar.

Allgemeine Verbreitung: Nepal. Japan. Indien: Assam (GIELIS, 2000). – Thailand.

Bemerkungen: Imago, Gen. ♂ ♀ bei GIELIS, 2000.



24 *Asiaephorus longicucullus* GIELIS, 2000: SW Thailand, Chumphon-prov., Pa Toh distr., Ban Lang Tang, 162 m, 9°46'N 98°46'E, 7. 12. 2005, leg. K. Cerny. GU 6361 ♂ Ar. – 24a: dito. Aedoeagus.

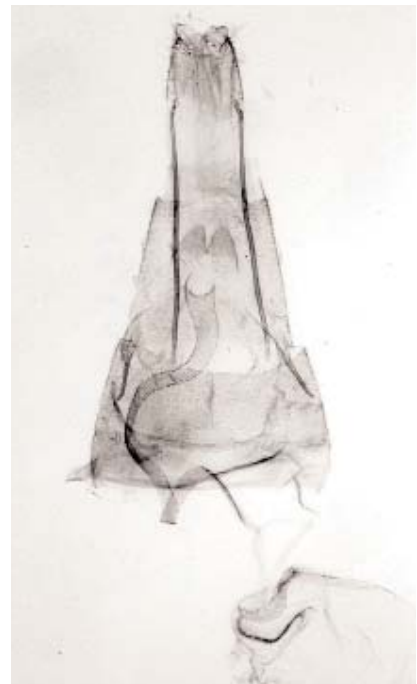
25 *Lantanophaga pusillidactyla* (WALKER, 1864)

Oxyptilus pusillidactylus WALKER, 1864, Cat. Lep. B. M. **30**: 933. Locus typicus: Jamaica.

Material: 1 ♀: Sirikit Bot. Garten, 12 km W Mae Rim, 25. 12. 1997, 700 m, 18°54'N 98°52'E, GPS, Malicky. GU 6359 ♀ Ar. – 2 ♀♀: Nakhon Nayok Prov., Khao Yai Nat. Park., ca 700 m, 29. 9. – 6. 10. 1984, Karsholt, Lomholdt & Nielsen leg. GU 4501 ♀ Ar. – 1 ♂: Doi Angkang, Royal Project, 1400 m, 19°55'N 99°03E, 31. 1. 1997, M. u. E. Arenberger leg.

Allgemeine Verbreitung: Kosmopolit in den Tropen und Subtropen. Mit der Futterpflanze *Lantana camara* L. aus Südamerika auch nach Südeuropa eingeschleppt.

Bemerkungen: Gen. ♂ ♀ bei GIELIS, 2003b.



25 *Lantanophaga pusillidactyla* (WALKER, 1864): Thailand, Sirikit Bot. Garten, 12 km W Mae Rim, 25. 12. 1997, 700 m, 18°54'N 98°52'E, GPS, Malicky. GU 6359 ♀ Ar.

26 *Stenoptilodes taprobanes* (FELDER & ROGENHOFER, 1875)

Amblyptilia taprobanes FELDER & ROGENHOFER, 1875, Reise Novara, Lep. Het. 2: Taf. 140, Fig. 54. Locus typicus: Sri Lanka.

Material: 1 ♂ 2 ♀ ♀: Umgebung Pai, Muang Pai Resort, (5 km NW Pai), 700 m, 7. – 23. 10. 2003, Malicky. GU 5394, 6360 ♀ Ar. – 1 ♂: Doi Angkang, Huai Sun, ca. 1000 m, 19°51'N 95°04'E, 1. 2. 1997, M. u. E. Arenberger. GU 6355 ♂ Ar. - 1 ♂: Nakhon Si Tammarat, Khao Luang region, Nopphitam env., 276 m, 8°47'N 99°43'E, 7.-9. 12. 2007, leg. K. Cerny. - 1 ♀: Chiangmai, Grundwasserweiher bei 18°50'N 98°59'E, GPS, 400 m, 21. 2. 1997, Malicky. – 1 ♂: Chumphon prov., Pa Toh distr., 162 m, Ban Lang Tang, 7. 12. 2005, leg. K. Cerny. GU 6357 ♂ Ar. - 1 ♂: 12 km W Mae Rim, Sirikit Bot. Garten, 18°54'N 98°52'E, GPS, 700 m, 24. 2. 1997, Malicky.

Allgemeine Verbreitung: In tropischen und subtropischen Regionen weit verbreitet.

Bemerkungen: Gen. ♂ ♀ bei GIELIS, 2003b.



26 *Stenoptilodes taprobanes* (FELDER & ROGENHOFER, 1875): SW Thailand, Chumphon prov., Pa Toh distr., 162 m, Ban Lang Tang, 7. 12. 2005, leg. K. Cerny. GU 6357 ♂ Ar. – 26a: dito. Aedoeagus.

26 *Stenoptilodes taprobanes* (FELDER & ROGENHOFER, 1875): Thailand, Umgebung Pai, Muang Pai Resort, (5 km NW Pai), 700 m, 7. – 23. 10. 2003, Malicky. GU 6360 ♀ Ar.

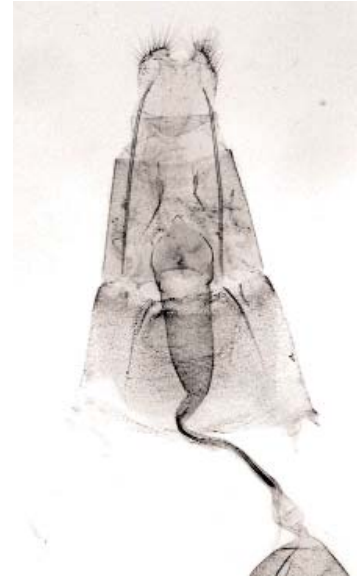
27 *Stenoptilia zophodactyla* (DUPONCHEL, 1840)

Pterophorus zophodactylus DUPONCHEL, 1840, Hist. Nat. Lép. 11: 668. Locus typicus: Frankreich: Pyrénées- Orientales.

Material: 1 ♂ 2 ♀ ♀: 12 km W Mae Rim, Sirikit Bot. Garten, 700 m, 24. 2. 1997, Malicky. GU 6287 ♀ Ar.

Allgemeine Verbreitung: Weltweit verbreitet.

Bemerkungen: Imago, Gen. ♂ ♀ bei ARENBERGER, 2005.



27 *Stenoptilia zophodactyla* (DUPONCHEL, 1840): Thailand, 12 km W Mae Rim, Sirikit Bot. Garten, 700 m, 24. 2. 1997, leg. Malicky. GU 6287 ♀ Ar.

28 *Platyptilia molopias* MEYRICK, 1906

J. Bombay nat. Hist. Soc. **1906**: 135. Locus typicus: Sri Lanka.

Material: 1 ♂: Nan Prov., Pua Doi Phu Kha, 1680 m, 22. 2. – 1. 3. 1993, lux, W. Speidel. GU 6364 ♂ Ar. – 1 ♀: Loei Province, Phu Luang Wildlife Sanctuary, 8. – 14. 10. 1984, 700 – 900 m, Karsholt, Lomholdt & Nielsen leg.- 1 ♂: Chiang Mai Province, Huai Nam Dang, 25. – 27. 10. 1984, 1500 – 1700 m, Karsholt, Lomholdt & Nielsen leg. - 1 ♂: Prov. Mae Hong Son, S Pai, Mae Nam Pai, NE Ban Sop Sa, Lichtfang, 13. 4. 2000, 500 m, leg. H. u. R. Rausch. - 1 ♀: Ranong-prov., Ranong, 380 m, 10°1'N 98°40'E, 17. – 20. 11. 2006, leg. K. Cerny. – 1 ♂: Phthalung, 30 km W Phthalung, 7°35'N 99°49'E, 10. 12. 2007, leg. K. Cerny.

Allgemeine Verbreitung: Südafrika, Madagaskar, Mauritius, Uganda, Kenya, Tansania, Sao Thome, Nigeria, Indien, Sri Lanka, Indonesien, Philippinen (GIELIS, 2003a). – Thailand.

Bemerkungen: Gen. ♂ ♀ bei BIGOT, 1969.



28 *Platyptilia molopias* MEYRICK, 1906: Thailand, S. Pai, Prov. Mae Hong Son, Mae Nam Pai, 500 m, NE Ban Sop Sa, LF, 13. 4. 2000, leg. H. u. R. Rausch. GU 6363 ♂ Ar. – 28a: dito. Aedoeagus.

LITERATUR

- ARENBERGER, E., 1995: Pterophoridae 1. – [In] AMSEL, H., GREGOR, F. & REISSER, H. (Hrsgb.): *Microlepidoptera Palaearctica* **9**: I – XXV. 258 Seiten. 153 Tafeln. Braun. Karlsruhe.
- ARENBERGER, E., 1998: The types of the species of *Cosmoclostis* MEYRICK (Lepidoptera) and their genitalia. – *Ent. scand.* **28** (4): 367 – 379. Abb: 1 – 47.

- ARENBERGER, E., 2002: Pterophoridae 2. Deuterocopinae, Platyptiliinae: Trichoptilini, Oxyptilini, Tetraschalini. – [In] GAEDIKE, R. (Hrsgb.): *Microlepidoptera Palaeartica* **11**: 287 Seiten. 96 Tafeln. Goecke & Evers, Keltern.
- ARENBERGER, E., 2005: Pterophoridae 3. Platyptiliinae: Platyptiliini: *Stenoptilia*. – [In] GAEDIKE, R. (Hrsgb.): *Microlepidoptera Palaeartica* **12**: 191 Seiten. 50 Tafeln. Goecke & Evers, Keltern.
- ARENBERGER, E., 2006: Beitrag zur Fauna Australiens (Lepidoptera, Pterophoridae). – *Z. ArbGem. Öst. Ent.* **58**: 111 – 124. Wien.
- BIGOT, L., 1969: Les Lépidoptères Pterophoridae du Musée Royal de l’Afrique Centrale, à Tervuren. – *Rev. Zool. Bot. Afr.* **79** (1-2): 165 – 206. Brüssel.
- GIELIS, C., 2000: *Asiaephorus* gen. nov., a review and description of a new species (Lepidoptera, Pterophoridae). – *Zool. Med. Leiden* **74** (22): 367 – 374. Abb. 1 – 6. Leiden.
- GIELIS, C., 2003a: Pterophoroidea & Alucitoidea. – [In] *World Catalogue of Insects* **4**: 198 Seiten. Apollo Books, Stenstrup.
- GIELIS, C., 2003b: Review of the Pterophoridae from New Guinea, with descriptions of eight new species (Lepidoptera). – *Zool. Med. Leiden* **77** (21): 349 – 391.
- KOVTUNOVICH, V. N. & USTJUZHANIN, P. Ya., 2006: The genus *Xyroptila* MEYRICK, 1908 in the world fauna: new species, new records and taxonomical comments (Lepidoptera, Pterophoridae). – *Atalanta* **37** (1/2): 249 – 276. Würzburg.
- YANO, K., 1961: On the species of the genus *Nippopectilia* MATSUMURA from Japan, with description of a new species (Lepidoptera, Pterophoridae). – *Pub. Ent. Lab. Univ. Osaka Pref.* **6**: 73 – 78. Abb. H, I, J.
- YANO, K., 1962: Pterophoridae (Lepidoptera) of Chieng Mai, northwestern Thailand. – *Nature and Life in Southeast Asia* **2**: 101 – 192.
- YANO, K., 1963: Taxonomic and biological studies of Pterophoridae of Japan (Lepidoptera). – *Pacific Insects* **5** (1) 65 – 209. Abb. 1 - 96. Honolulu.
- YANO, K., CLARKE, J. F. G., YOSHIYASU, Y., 1996: Insects of Micronesia 9 (3), Lepidoptera: Pterophoridae. – *Micronesica* **28**: [157] – [177].

Anschrift des Autors:

Ernst ARENBERGER, Börnergasse 3, 4/6, A-1190 Wien, Österreich
e-mail: ernst.arenberger@chello.at

ZOBODAT - www.zobodat.at

Zoologisch-Botanische Datenbank/Zoological-Botanical Database

Digitale Literatur/Digital Literature

Zeitschrift/Journal: [Zeitschrift der Arbeitsgemeinschaft Österreichischer Entomologen](#)

Jahr/Year: 2010

Band/Volume: [62](#)

Autor(en)/Author(s): Arenberger Ernst

Artikel/Article: [Stichprobenartige Untersuchungen der Fauna Thailands \(Lepidoptera: Pterophoridae\). 1-16](#)