

ENTOMOLOGISCHES NACHRICHTENBLATT ÖSTERREICHISCHER
UND SCHWEIZER ENTOMOLOGEN

5. JAHRGANG

TAFEL 1

Zu dem Aufsatz:

Beitrag zur Schmetterlingsfauna des Bergells (Val Bregaglia),
Graubünden, Schweiz.

Von Emm. de Bros, Binningen (Basel-Land) und H. Thomann, Landquart (Graubünden).

Abb. 1

Gn. dognini Thierry-M.
von Soglio

a und b ♂♂ 11. 7. 49.
(de Bros)

c und d ♂♀ ab ovo
(Thomann)

Photos H. Gallay, Genf; nat.
Größe)

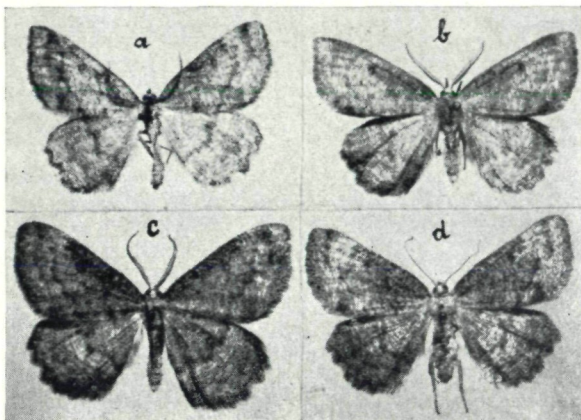


Abb. 2

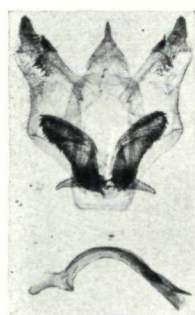
♂♂ *Gnophos*-Genitalien

a *Gn. (Catascia) dognini*
Thierry-M. von Soglio
(GR)

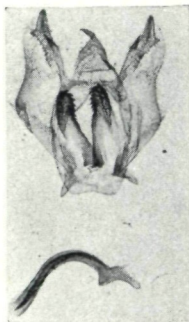
b *Gn. (Catascia) dognini*
ssp. *griseisparsa* Whli
von Saas-Fee (VS)

c *Gn. (Catascia) sero-*
tinaria Schiff. ssp. *tene-*
braria Wgnr. vom Ötz-
tal (Tirol)

(Präp. Chs. Boursin, Paris, für
a; Dr. E. Wehrli, Basel, für
b und c; Photos H. Dürr,
Basel;



a



b



c

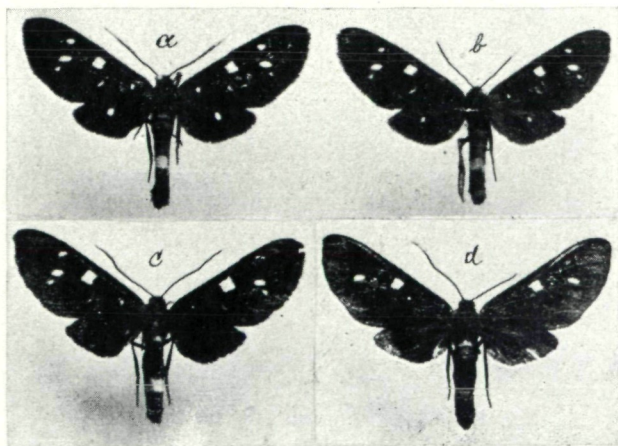
Abb. 3

Syntomis phegae L.

a, b und c *f. intermedia*
Thomann (Flecken in
wechselnder Ausbil-
dung)

d *f. bimacula* Thomann

a und b von Castasegna; c und
d von Soglio; Photos Heck,
Landquart)



Beitrag zur Schmetterlingsfauna des Bergells (Val Bregaglia), Graubünden, Schweiz

von E. m. de Bros, Binningen (Basel-Land) und H. Thomann, Landquart (Graubünden)

Fortsetzung.

- | | |
|--|---|
| L. optilete Kn. ♂ ssp. cyparissus Hb. (<i>Vacciniina</i> -) | L. bellargus Rott. ♂ (<i>Lysandra</i> -) |
| L. orbitulus Esp. ♂ (Passo Duan, 2200) (<i>Agriades glandon</i> de Prun.) | L. corydon Poda ♂ (<i>Lysandra</i> -) |
| L. icarus Rott. ♀ (<i>Polyommatus</i> -) | L. semiargus Rott. ♀ (<i>Cyaniris</i> -) |
| | L. argiolus L. ♂ (<i>Lycaenopsis</i> -) |
| | <i>Thecla ilicis</i> Esp. (<i>Strymonidia</i> , subg. <i>Nordmannia</i> -) |

Hesperidae (Grypocera)

- Adopaea thaumas* Hfn. ♂ ssp. *macta* Vty. f. *pseudo-iberica* Tacc. (*Thymelicus sylvestris* Poda)
- Augiades sylvanus* Esp. ♂ ♀ ssp. *septentrionalis* Vty. (*Ochiodes venata* Brem. und Gr.)
- Hesperia cacaliae* Rbr. (Alp Laira, 1900) (*Pyrgus*, subg. *Scelothrix* -)
- H. malvoides* Elw. und Edw. (Passo Duan, 2200) (*Pyrgus* -)
- H. serratae* Rbr. ♂ ssp. *serratae* Rbr. (Passo Duan, 2400) (*Pyrgus*, subg. *Ateleomorpha* -)

Sphingidae

- | | |
|---|--|
| <i>Acherontia atropos</i> L. | <i>D. vesperilio</i> Esp. (<i>Celerio</i> -) |
| <i>Sphinx pinastri</i> L. (<i>Hyloicus</i> -) | <i>Pengesa elpenor</i> L. (<i>Deilephila</i> -) |
| <i>Deilephila euphorbiae</i> L. (<i>Celerio</i> -) | <i>P. porcellus</i> L. (<i>Deilephila</i> -) |

Notodontidae (Ceruridae)

- | | |
|---|--|
| <i>Cerura bicuspis</i> Bkh. (<i>Harpyia</i> -) | <i>Pheosia gnoma</i> F. (<i>dictaeoides</i> Esp.) |
| <i>C. furcula</i> Cl. (<i>Harpyia</i> -) | <i>Pterostoma palpina</i> Cl. ♂ |

Saturniidae

- Saturnia pavonia* L. Anzahl Rp. auf 1600 m. (Dairo) an Erle, 23. 7. 51.

Lasiocampidae

- Malacosoma neustria* L.
- Lasiocampa quercus* L. ♂ ssp. *alpina* Frey
- Dendrolimus pini* L. ssp. *montana* Stgr. f. *obscura* Grbg.

Lymantriidae (*Dasychiridae*)

- Dasychira pudibunda* L. f. *concolor* Stgr. (Promontogno, a/Licht 1. 6. 51, Sulzer) (*Gynaephora* -)
- Psilura monacha* L. (*Lymantria* -)

Noctuidae (*Phalaenidae*)

- | | |
|--|--|
| <i>Acronycta leporina</i> L. ex larva (<i>Apatele</i> -) | <i>A. baja</i> F. (<i>Amathes</i> -) |
| <i>A. aceris</i> L. (<i>Apatele</i> -) | <i>A. candelarum</i> Stgr. (<i>Amathes ashworthi</i> Dbd. ssp. -) |
| <i>A.alni</i> L. f. <i>steinerti</i> Casp. (<i>Apatele</i> -) | <i>A. c nigrum</i> L. (<i>Amathes</i> -) |
| <i>A. psi</i> L. (<i>Apatele</i> -) | <i>A. ditrapezium</i> Bkh. (<i>Amathes</i> -) |
| <i>Agrotis signum</i> F. (<i>Eugraphe sigma</i> Schiff.) | <i>A. brunnea</i> F. (<i>Diarsia lucifera</i> Esp.) |
| <i>A. fimbria</i> L. (<i>Triphaena fimbriata</i> Schreber) | <i>A. festiva</i> Schiff. (<i>Diarsia primulae</i> -) |
| <i>A. pronuba</i> L. (<i>Triphaena</i> -) | <i>A. multangula</i> Schiff. (<i>Chersotis</i> -) |
| <i>A. triangulum</i> Hfn. (<i>Amathes</i> -) | <i>A. ocellina</i> Hb. (<i>Chersotis</i> -) |
| | <i>A. plecta</i> L. (<i>Ochropleura</i> -) |
| | <i>A. birivia</i> Schiff. (<i>Euxoa</i> -) |
| | <i>A. decora</i> Hb. (<i>Euxoa</i> -) |

- A. simplonia* H. G.
A. forcipula Schiff. (*Ochropleura*, subg. *Ogygia* -)
A. signifera F. (*Ochropleura*, subg. *Ogygia* -)
A. putris L. (*Axylia* -)
A. exclamationis L.
A. nigricans L. (*Euxoa* -)
A. aquilina Schiff. (*Euxoa* -)
A. corticea Schiff. und f. *obscura* Frr.
A. ypsilon Rott. (*ipsilon* Hfn.)
Mamestra advena F. (*Polia bombycina* Hfn.)
M. tineta Brahm (*Polia hepatica* Cl.)
M. nebulosa Hfn. (*Polia* -)
M. persicariae L.
M. oleracea L.
M. trifolii Hfn. (*Discestra* -)
M. dissimilis Knoch (*suasa* Schiff. f. -)
M. proxima Hb. (*Lasionycta* -)
M. nana Hfn. f. *latenai* Pierr.
Dianthocia filigramma Esp. (*Hadena* -)
D. albimacula Bkh. (*Hadena* -)
D. conspersa Schiff. (*Hadena confusa* Hfn.)
D. cucubali Schiff. (*Hadena* -)
D. carpophaga Bkh. (*Hadena lepida* Esp.)
Bombycia viminalis F.
Miana strigilis (Procus -)
M. latruncula Hb. f. *aethiops* Haw. (*Procus* -)
M. literosa Hw. (*Procus* -)
Bryophila raptricula Hb. f. *deceptricula* Hb. (*Cryphia divisa* Esp.)
B. galathea Mill. (*Cryphia petricolor* Led. ssp. -)
B. algae F. (*Cryphia* -)
B. muralis Forst. (*Cryphia* -)
Hadena adusta Esp. (*Blepharita* -)
H. platinea Tr. (*Apamea* -)
H. furva Schiff. (*Apamea* -)
H. rubirena Tr. (*Apamea* -)
H. lateritia Hfn. (*Apamea* -)
H. monolypha Hfn. (*Apamea* -)
H. lithoxylaea Schiff. (*Apamea* -)
H. nurea F. f. *ochrea* Tutt. (*Apamea crenata* Hfn.)
H. sclopacina Esp. (*Amphipoea* -)
H. secalis L. (*Amphipoea* -)
Dypterygia scabriuscula L.
Calloptistria latreillei Dup. (*Eriopus* -)
Euplexia lucipara L.
Phlogophora scita Hb. (*Habryntis* -)
Brotolomia meticulosa L. (*Phlogophora* -)
Hydraecia nictitans Bkh. (*oculea* L.)
Leucania comma L. (*Mythimna* -)
L. l. album L. (*Mythimna* -)
L. conigera F. (*Mythimna* -)
L. albipuncta Schiff. (*Mythimna* -)
L. lithargyria Esp. (*Mythimna fer-rago* F.)
Caradrina alsines Brahm (*Hoplo-drina* -)
C. cinerascens Tgstr. f. *rougemonti* Spul. (subg. *Hymenodrina* -)
C. flavirena Gn. (subg. *Paradrina* -)
Hydrilla gluteosa Tr. (*Atthesis* -)
Rusina umbratica Goeze (*tenebrosa* Hb.)
Calymnia trapezina L. (*Cosmia* -)
Lithocampa ramosa Esp. (*Callier-gis* -)
Cucullia umbratica L.
Heliothis peltigera Schiff.
Scoliopteryx libatrix L.
Abrostola triplasia L. (*Unca tripar-tita* Hfn. oder *urticae* Hb.)
A. asclepiadis Schiff. (*Unca* -)
A. tripartita Hfn. (*Unca trigemina* Werneb.)
Plusia deaurata Esp.
P. chrysis L. f. *juncta* Tutt
P. chryson Esp.
P. festucae L.
P. ain Hoch. (*Syngrapha* -)
P. gutta Gn. (*circumflexa* Esp.)
P. gamma L.
P. jota L.
Catocala elocata Esp.
Laspeyria flexula Schiff.
Parascotia fuliginaria L.
Zanclognatha tarsipulmalis Hb. (*venti-labris* Fabr.)
Z. tarsicristalis H. S. (*zelleralis* Wocke)
Herminia derivalis Hb. (*Trisate-les* -)
Hypena proboscidalis L.

Cymatophoridae (Tetheidae)

- Habrosyne derasa* L. (*pyritoides* Hfn.)
Thyatira batis L.
Cymatophora duplaris L. (*Tethea* -)

Geometridae

- Pseudoterpna pruinata* Hfn. chus -)
Geometra papilionaria L. (*Hippar-Nemoria porrinata* Zell. (*Chlorissa*

- cloraria* Hb.)
Hemitea strigata Müll. (aestivaria Esp.)
Acidalia flaveolaria Hb. (Passo Duan) (Sterrha -)
A. asellaria H. S. (zahlreich am Licht) (Sterrha -)
A. virgularia Hb. f. *cubicularia* Peyer (Sterrha seriata Schrk.)
A. bisetata Hfn. (Sterrha biselata Hfn.)
A. rusticata Schiff. (Sterrha -)
A. deversaria H. S. (Sterrha -)
A. aversata L. f. *spoliata* Stgr. (Sterrha - f. *remutata* L.)
A. immorata L. (Scopula -)
A. marginepunctata Goeze f. *insubrica* Vorbr. (Scopula -)
A. incanata L. (Scopula -)
A. submutata Tr. (Scopula -)
A. subpunctaria H. S.
Ortholita plumbaria F. (*mucronata* Scop.)
O. limitata Scop. (*chenopodiata* L.)
O. bipunctaria Schiff.
Anaitis praeformata Hb.
A. plagiata L.
Lygris populata L.
Larentia dotata Stgr. (nec L.!) (*Lygris* subgen. *Christophiella pyraliata* Schiff.)
Larentia fulvata Forst (*Cidaria* -)
L. bicolorata Hfn. (*Plemyria* -)
L. variata Schiff. (*Thera* -)
L. aptata Hb. (*Colostygia* -)
L. olivata Schiff. (*Colostygia* -)
L. aqueata Hb. (*Colostygia* -)
L. salicata Hb. (*Colostygia* -)
L. cambrica Curt. (*Venusia* -)
L. achromaria Lah. (*Lyncometra* -)
L. montanata Schiff. (*Xanthorrhoe* -)
L. ferrugata Cl. f. *unidentaria* Haw. (*Xanthorrhoe* -)
L. caesiata Lang. (*Entephria* -)
L. infidaria Lah. (*Entephria* -)
L. frustata Tr. (*Euphyia* -)
L. scripturata Hb. (*Euphyia* -)
L. picata Hb. (*Euphyia* -)
L. galiata Schiff. (*Epirrhoe* -)
L. sociata Bkh. (*Epirrhoe alternata* Müll.)
L. alchemillata L. (*Perizoma* -)
L. abulata Schiff. (*Perizoma* -)
L. bilineata L. (*Camptogramma* -)
L. capitata H. S. (*Ecliptopera* -)
L. silaceata Schiff. (*Ecliptopera* -)
L. berberata Schiff. (*Pareulype* -)
Tephroclystia venosata F. (*Eupithecia* -)
T. icterata Vill. (*Eupithecia* -)
T. pumilata Hb. (*Gymnoscelis* -)
T. millefolliata Roessl. (*Eupithecia* -)
T. impurata Hb. (*Eupithecia* -)
T. lariciata Frr. f. *mediopallens* Dietze (*Eupithecia* -)
Phibalapteryx calligraphata H. S. (*Horisme* -)
Ph. aemulata Hb. (*Horisme* -)
Püngeleria capreolaria Schiff.
Selenia bilunaria Esp. f. *jularia* Hw.
Angerona prunaria L.
Urapteryx sambucaria L. (*Geometra* -)
Eurymene dolabraria L. gen. aest. *violacea* Whli. (*Plagodis* -)
Epione paralellaria Schiff. (*vespertina* L.)
Amphidasys betularia L. und f. *insularia* Th. (*Biston* -)
Hemerophila (nom. praecoc.!) *abruptaria* Thnbg.
Boarmia secundaria Schiff. (*Peribotodes* -)
B. ribeata Cl. (*Deileptenia* -)
B. repandata L. ♂ ♀ (*Alcis* -)
B. roboraria Schiff.
Gnophos variegata Dup. ♀ (*Euchrognophos* -)
G. serotinoides Whli.!) (*Catascia dogmini* Thierry - M.)
G. dilucidaria Schiff. ♂ ♀ (*Catascia* -)
Psodos alpinata Scop. (Passo Duan, 2400) (*Psoidos* -)
P. coracina Esp. (Passo Duan, 2400) (*Psoidos* -)
P. trepidaria Hb. ♂ ♀ (Passo Duan, 2400) (*Psoidos canaliculata* Hochenwart.
P. bentelii Rätzer (Passo Duan, 2500) (*Psoidos* -)
Phasiane clathrata L. trans. ad f. *aurata* Tti. (*Chiasmia* -)
Cleogene lutearia F. ♂ ♀ (*Crocota* -)

Arctiidae

- Sarrothripus revayanus* Scop. (*revayana* Scop.)
Hylophila prasinana L. gen. aest. *fiorii* Cost. (Bena -)
H. bicolarana Fuessl. (*Pseudoips* -)
Nudaria mundana L.
Endrosa aurita Esp. ssp. *tecticola* Thom.²

Oenistis quadra L. (Raupen) (Lithosia -)
 Lithosia deplana Esp. (Eilema depressa Esp.)
 L. lurideola Zink. (Eilema -)
 L. complana L. (Eilema -)
 L. sororcula Hfn. (Eilema -)
 L. oereola Hb. (Eilema -)
 Coscinia cribrum L. f. punctigera Frr. (Eyprepia cribraria L.)
 Phragmatobia fuliginosa L.

Arctinia caesarea Goeze (Phragmatobia -) (neu für Graubünden; aus Raupe vom Juni 1947, Promontogno, von Herrn Sulzer erhalten)
 Diacrisia sannio L.
 Callimorpha dominula L. (Euplaga)
 C. quadripunctaria Poda (Euplaga -)

Syntomidae (Amatidae)

Syntomis phegea L. und
 f. pflumeri Wag. (5-fleckig)
 f. sexmaculata Gian. (3-fleckig)
 f. intermedia Thom. nov.³
 f. bimacula Thom. nov.³
 (2-fleckig)
 f. unipuncta Tti. (1-fleckig)

f. iphimedia Esp. (einfarbig schwarz)
 f. parvipuncta Rocci
 Dysauxes punctata F. (häufig)
 D. ancilla L. und f. modesta Krul. (häufig)

Zygaenidae

Zygaena purpuralis Brunn. ssp. erythroides Przeg. und f. omniconfluens Vorbr. (subg. Mesembrinus -)
 Z. scabiosae v. Schev. ssp. ephemerina Bgff. (subg. Silvicola romeo Dup.)
 Z. exulans Hochw. ssp. exulans Hochw. (Passo Duan; 2200) (subg. Lycastes)
 Z. meliloti Esp. ssp. teriolensis Speyer (subg. Thermophila viciae Schiff.) mit f. decora Led. und f. apicali-confluens Vorbr.
 Z. filipendulae L. ssp. oxsenheimeri Zell. (subg. Thermophila -)
 Z. lonicerae v. Schev. ssp. major Frey (subg. Thermophila -)
 Z. transalpina Esp. ssp. alpina Bsd. (subg. Polymorpha -)
 Z. carniolica Scop. ssp. menaggia Przeg. (subg. Agrumenia -) mit f. pseudoleonardi Reiss
 f. pseudoberolinensis Przeg.
 f. cingulata Vorbr.

Pyralidae (Crambidae)

Aphomia sociella L. ♂
 Crambus perlellus Sc
 C. conchellus Schiff.
 Dioryctria abietella Schiff. (Phycita subg. -)
 Phycita spissicella F. (Promontogno, zahlreich am Licht)
 Endotricha flammealis Schiff.
 Pyrausta farinalis L. (Asopia -)
 Herculia glaucimalis L.
 Scoparia zelleri Weke.
 S. basistrigalis Kn.

S. phaeoleuca Z.
 S. resinea Hw.
 Glyphodes unionalis Hb. (neu für Graubünden)⁴ (Margaronia -)
 Evetria sophialis F. (Orobena -)
 E. forficalis F. (Mesographa -)
 Pionea elutalis Schiff. (Mesographa -)
 Pyrausta terrealis Tr.
 P. sambucalis Schiff.
 P. aerealis Hb. f. opacalis Hb.

Tortricidae

Dichelia gnomana Cl. (Epagoge -)
 Cacoecia aeriferana H. S.
 Tortrix penziana Beck. (Cnephasia -)
 Anisotaenia ulmana Hb. (Olinda -)
 Euxanthis zoegana L.

Epiblema grandaevana Z. (Eucosma -)
 E. brunnichiana Fröl. (Eucosma -)
 Carpocapsa pomonella L. (Enarmonia -)

Gelechiidae

Harpella forficella Sc.

Blastobasis phycidella Z.

Gelechia rosalbella Fol. ♀ (Promon- 16. 7. 51, neu für die Schweiz)⁶⁾
 tognio)⁵⁾ (Gnorimoschema Busck -)

Lita discontinuella Rbl. (Soglio,

Coleophoridae (Eupistidae)

Coleophora vibicella Hb. (ex larva) (Eupista -)

Elachistidae

Elachista quadrella Hb.

Hyponomeutidae

Cerostoma lucella F.

275 Macro-Arten

34 Micro-Arten

309 Lepidopteren-Arten

wovon 4 neu für Graubünden (*Gn. dognini* Thierry - M.

Arct. caesarea Goeze

Gl. unionalis Hb.

Lita discontinuella Rbl.)

1 neu für die Schweiz (*Lita discontinuella* Rbl.)

1 neue Subspecies (*E. aurita* Esp. ssp. *tecticola* Thom.)

2 neue individuelle Formen:

(*Synt. phegea* L. f. *intermedia* Thom. und
 f. *bimacula* Thom.)

1. Am 11. Juli 1949 fing de Bros am Weg zwischen Soglio und Val Lovero, der bald durch grobes Felsgeröll, dann wieder durch Laubholzgebüsch stellenweise durch Fichtenhochwald führt, eine Anzahl Gnophos der Gruppe *Catascia serotinaria* Schiff., die er indessen nicht eindeutig bestimmen konnte. Im Juli des folgenden Jahres erbeutete dort auch Thomann einige Exemplare. Es gelang diesem, befruchtete Eier zu erhalten und eine Zucht erfolgreich durchzuführen.

Die vom bekannten Noctuidenspezialisten Boursin in Paris herauspräparierten Genitalien zweier ♂♂ wurden später, zusammen mit einer Serie von Freilandtieren (de Bros) sowie von Zuchtexemplaren (Thomann) Dr. Wehrli in Basel, dem hervorragenden Kenner der Geometridae-Boarminae zur Beurteilung vorgelegt. Auf Grund einer vergleichenden Untersuchung dieses Materials mit frischen Präparaten sowie mit Falterserien von *Gn. serotinaria* Schiff. ssp. *tenebraria* Wgnr. aus dem Ötztal (Tirol) und von *Gn. dognini* Thierry-M. ssp. *griseisparsa* Whli. aus dem Wallis (Saas-Fee) berichtete Dr. Wehrli am 7. 1. 1952 an Thomann wie folgt:

„Es freut mich nun sehr, Ihnen mitteilen zu können, daß Herr de Bros und Sie erstmals in Graubünden bei Soglio *Gn. dognini* Thierry-M. (partim *Gn. serotinoidea* Whli.) nachweisen konnten, und daß Sie als Erster eine ganz sichere Beschreibung der ersten Stände zu geben im Stande sind“

(Fortsetzung folgt.)

ZOBODAT - www.zobodat.at

Zoologisch-Botanische Datenbank/Zoological-Botanical Database

Digitale Literatur/Digital Literature

Zeitschrift/Journal: [Zeitschrift der Arbeitsgemeinschaft Österreichischer Entomologen](#)

Jahr/Year: 1953

Band/Volume: [5](#)

Autor(en)/Author(s): Bros Emanuel de, Thomann Hans

Artikel/Article: [Beitrag zur Schmetterlingsfauna des Bergells \(Val Bregaglia\), Graubünden, Schweiz \(Anm.: Fortsetzung\). \(1 Tafel\) 1-5](#)