

## LE GENRE *PARALEBEDA* AURIVILLIUS, 1894. 25<sup>e</sup> CONTRIBUTION À L'ÉTUDE DES LASIOCAMPIDES

par Yves DE LAJONQUIÈRE †, Pont-de-la-Maye

### Zusammenfassung

Obwohl das Genus *Paralebeda* AURIV. nur vier Arten umfaßt, führte es doch zu Irrtümern, Verwechslungen und Lücken in den verschiedenen Arbeiten über Lasiocampiden und zu einer völlig abwegigen Darstellung. Die Ursache hierfür ist zweifellos einmal in der großen Ähnlichkeit der männlichen Tiere dieses Genus zu suchen, zum anderen in einem gewissen Sexualdimorphismus sowie einem festgestellten Irrtum in der Fundortangabe für eine von FELDER beschriebene Art. Dank eines bedeutenden Sammlungsmaterials, z. T. von dem inzwischen verstorbenen Dr. H. H ö n e in China, z. T. von Dr. E. D i e h l in Sumatra aufgesammelt und Dank der Mitteilungen, die Dr. A. W a t s o n gemacht hat, konnte der Autor in dieses Genus Ordnung bringen, zumal dessen Arten sehr charakteristische Genitalarmaturen aufweisen. Aus diesen Gründen hat er *P. crinodes* FELDER und *P. urda* SWINHOE wieder als „gute Arten“ eingesetzt und von letzterer die Unterart *backi* beschrieben. R. BENDER

Peu important par le nombre des espèces qu'il comprend, le Genre *Paralebeda* a pourtant été l'objet d'erreurs et de confusions qui en ont complètement modifié le véritable aspect. La cause en fut, sans doute, une étroite ressemblance entre les imagos mâles et aussi femelles de certaines espèces, ainsi qu'une grosse erreur de provenance de l'un des quatre taxa qui le composent. Tous quatre comportent un dessin similaire des ailes antérieures sous forme d'une longue tache en forme de massue occupant le milieu de l'aile, naissant au milieu du bord interne et s'infléchissant vers l'apex sans cependant l'atteindre; cette tache est nettement délimitée par une fine ligne, claire du côté basal, foncée de l'autre côté; très nettement apparente chez trois des espèces du Genre, elle l'est moins chez la quatrième, *P. crinodes* FELDER, par suite du coloris plus uniforme de l'aile, mais est cependant facile à distinguer quand on l'examine avec soin.

### I. — *Paralebeda plagifera* (WALKER, 1855)

*Lebeda plagifera* WALKER, 1855; List Spec. Lep. Ins. Brit. Mus. 6: 1459-60, ♀.

*Paralebeda plagifera* WALKER; AURIVILLIUS 1894, Iris 7: 178-180.

*Paralebeda plagifera* WALKER; GRÜNBERG 1911, in SEITZ, Pal. Schmett. 2: 175, f. 30 d.

La description de WALKER a été faite d'après une ♀ venant du Nepal. Je n'ai pas vu ce Type, mais seulement des exemplaires d'une région plus occidentale de l'Himalaya, le Kohistan, où ils avaient été pris à 3000 m d'altitude (coll. Dr. Bender, Saarlouis); ceux-ci semblent plus foncés, surtout si on les compare à la ♀ représentée par GRÜNBERG, laquelle est malheureusement sans indication de provenance! Quoi qu'il en soit, et si le coloris semble être quelque peu soumis aux variations géographiques ou écologiques, il reste que le dessin des ailes antérieures est bien fixe chez la race himalayenne et permet de relever légères différences avec celui de la sous-espèce *femorata* MENETRIES qui habite la région

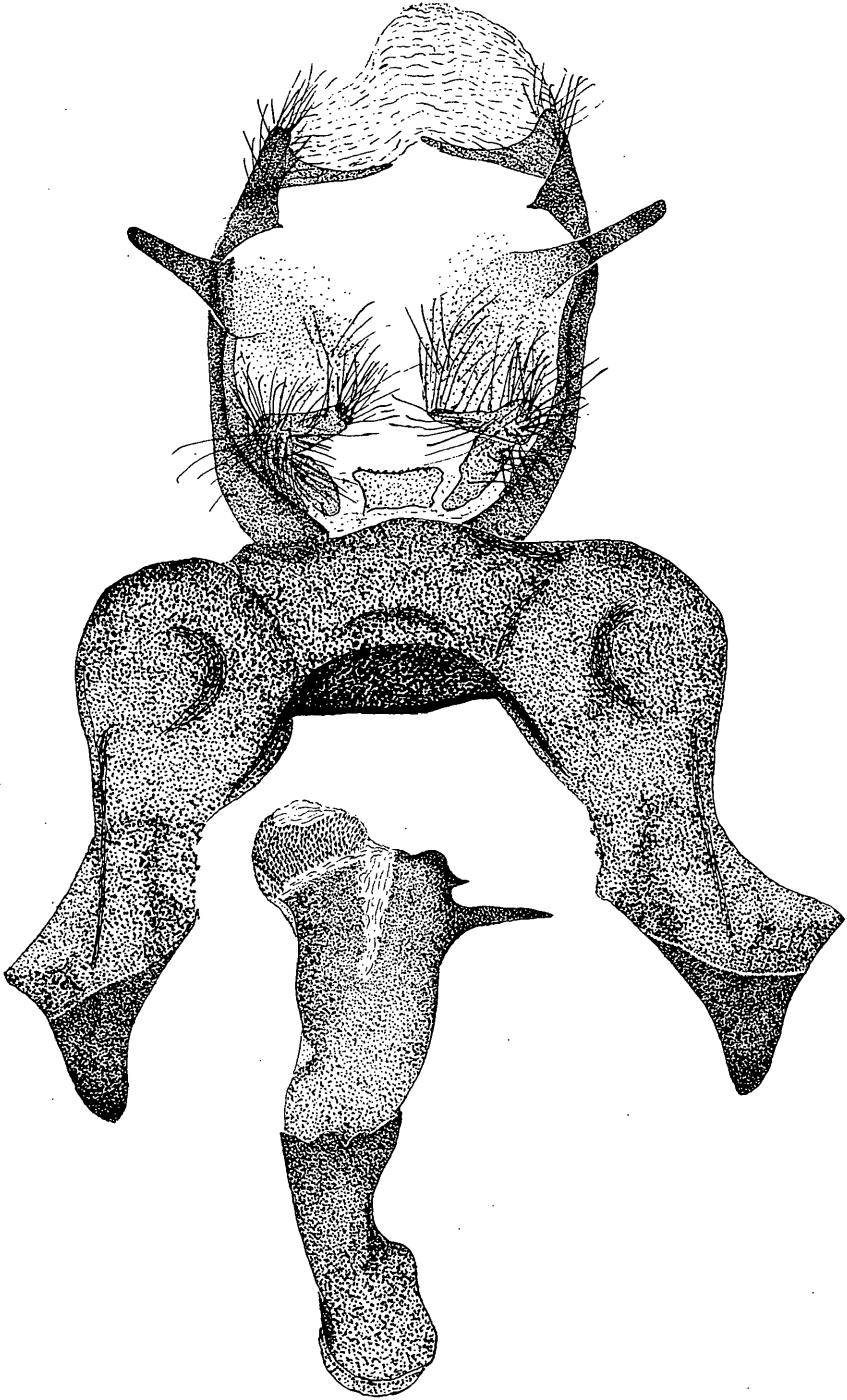


Fig.1: *P. plagifera femorata* MÉN., ♂, armure génitale et édéage (gross. x 11,5).

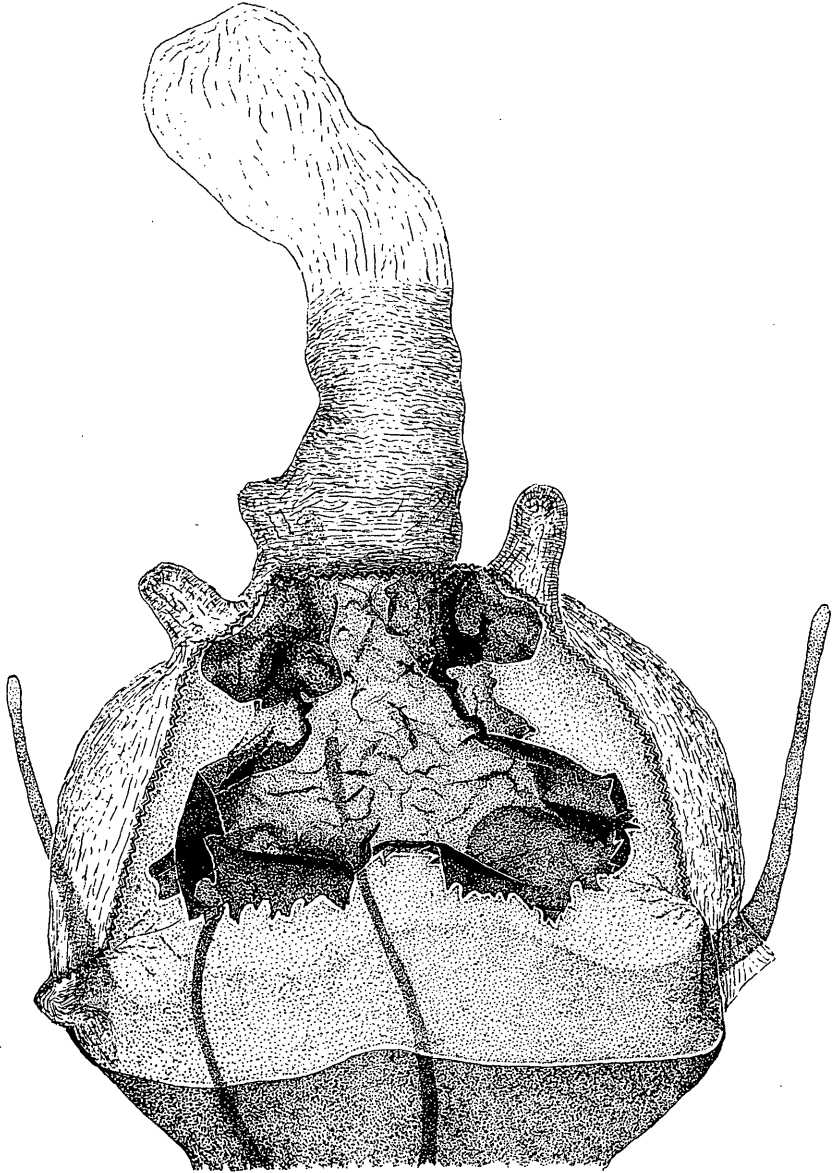


Fig. 2: *P. plagifera femorata* MÉN., ♀, armure génitale (gross. x 11,5).

de l'Amour et la Chine. Deux faibles modifications des pièces de l'armure génitale viennent confirmer la validité de cette sous-espèce. Dans le commentaire qui en sera fait ci-dessous, seront signalés les caractères internes et externes qui séparent les deux races, et, compte tenu de ces remarques, il a paru superflu de figurer ici la race himalayenne si proche d'aspect de sa sous-espèce de Chine.

L'habitat de l'espèce s'étend donc de l'Himalaya à la Chine jusqu'à l'Amour. GRÜNBERG la signale aussi de Java, mais, sans pouvoir l'affirmer, je pense qu'il s'agit là d'une erreur et d'une confusion avec la *P. crinodes* FELDER que, d'ailleurs, il commet l'erreur de mettre en synonymie de *plagifera*. Or, ayant examiné un assez nombreux matériel de Java, Sumatra et Borneo, je n'ai trouvé aucun exemplaire de *plagifera*, alors que *crinodes* et *lucifuga* y étaient largement représentées.

a – *Paralebeda plagifera* WLKR. *femorata* MÉNÉTRIÈS, 1858

(♂ pl. I, A; ♀ pl. II, G)

*Lasiocampa plagifera femorata* MÉNÉTRIÈS, 1858; Bull. Acad. Imp. Sci. St. Petersburg 17 (Nr. 24): 218.

*Paralebeda plagifera femorata* MÉNÉTRIÈS; AURIVILLIUS 1894, Iris 7: 180.

*Paralebeda plagifera femorata* MÉNÉTRIÈS; GAEDE 1932, in SEITZ, Pal. Schmett. Suppl. 2: 123, pl. 10f, ♂♀.

Exemplaires ici représentés: pl. I, A, ♂, Chine, Chekiang, West-tien-mu-Shan, 31. VII. 1932 (H. Höne) (ma coll.). – Pl. II, G, ♀, Corée, Choanyi, 6. VIII., ex coll. Weber (ma coll.).

D'une tonalité légèrement plus pâle que celle des exemplaires de l'Himalaya, ceux de Chine attirent immédiatement l'attention par le dessin de la ligne médiane formant la limite de la tache en massue du côté basal; cette ligne, au lieu d'être régulièrement courbée (comme dans la figure du SEITZ Vol. 2), forme en son milieu une bosse très caractérisée; d'autre part, la tache en massue est suivie, à son extrémité, d'une éclaircie bleu clair, voire blanchâtre, beaucoup plus nette que chez les exemplaires de l'Inde. La ♀ reproduit exactement ces mêmes caractères.

Armure génitale ♂ fig. 1: Chine, Chekiang, West-tien-mu-Shan, 16. VIII. 1932 (H. Höne), prep. Y. Laj. No Hö 278 (coll. Museum Alexander Koenig, Bonn). Dans cette très volumineuse armure, les exemplaires de l'Himalaya ont le bas du cubile encore plus massif, notamment en ce qui concerne les «talons» pointus qui sont plus courts et plus larges. De son côté, l'édéage présente aussi les deux pointes dont l'inférieure ressemble à un bec d'oiseau, mais, dans la race indienne, celle-ci est beaucoup plus courte, plus trapue et garnie sur ses bords de denticules qui n'existent pas chez la subsp. *femorata*.

Armure génitale ♀ fig. 2: même localité que celle du ♂ ci-dessus, 19. VIII. 1931 (H. Höne), prep. Y. Laj. No Hö 281 (coll. Museum Alexander Koenig, Bonn). Dans cette préparation on a enlevé, suivant la ligne zigzagüe du dessin, le repli de la membrane intersegmentaire qui vient recouvrir l'ostium bursae: cette membrane ne présente en effet, ici, aucun caractère digne d'intérêt, ce qui n'est pas toujours le cas comme on le verra plus loin. La plaque génitale, ainsi mise à nu, présente un aspect curieusement découpé sur ses bords; le ductus bursae, très membraneux mais non sclérifié, précède sans démarcation une bursa dépourvue de tout caractère.

II. – *Paralebeda crinodes* (FELDER, 1868)

(♂ pl. I, B; ♀ pl. II, H)

*Opsirhina crinodes* FELDER, 1868; Reise Novara, Lep. 2: 7, pl. 84, fig. 3 (♀).

*Metanastris?* *Crinodes* FELDER; P. C. T. SNELLEN 1895, Iris 8: [121-] 151; Verzeichnis der Lepidoptera Heterocera von Dr. H. Hagen gesammelt in Deli (Ost-Sumatra).

Exemplaires ici représentés: Pl. I, B, ♂, NO Sumatra 180 m, Dolok Merangir, 7. V. 1976 (Dr. E. Diehl) (coll. Bender, Saarlouis). – Pl. II, H, ♀, N. Sumatra, Nagaradja 250 m, 6. XII. 1975 (R. et E. Bender - Dr. E. Diehl), prep. Y. Laj. No Bend. 19-77 (coll. Dr. Bender, Saarlouis).

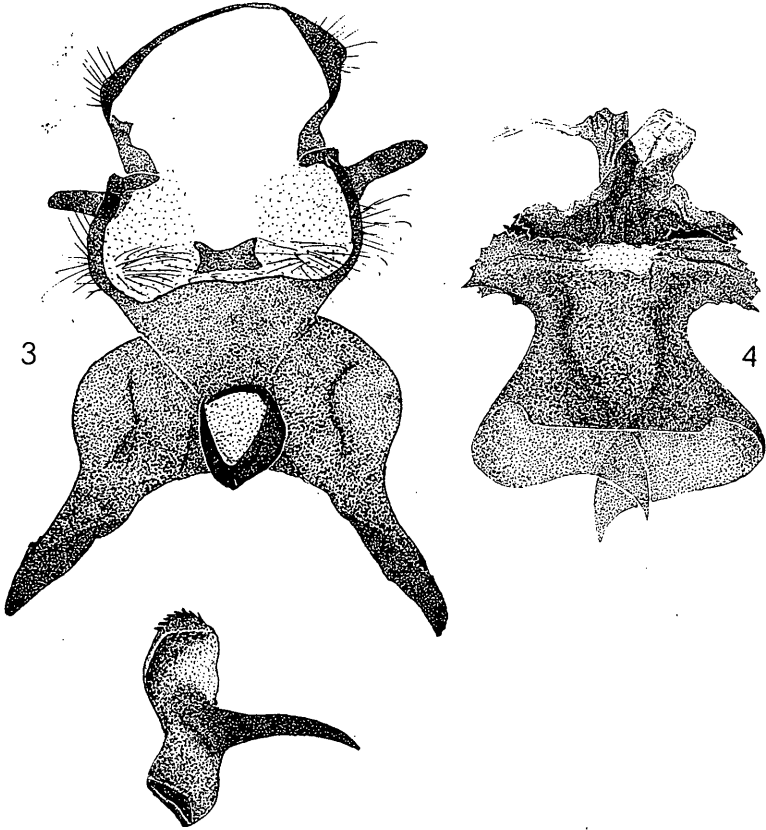


Fig. 3: *P. crinodes* FELDER, ♂, armure génitale et édéage (gr. x 11,5).  
Fig. 4: idem, ♀, plaque génitale (gr. x 11,5).

SNELLEN semble avoir été le premier à rectifier l'erreur de provenance qui s'était glissée dans la description de l'espèce par FELDER (ou plutôt dans sa simple mention de la page 7), soit «Guyana gall.», mais il commettait par contre une autre erreur en mettant en synonymie de *crinodes*, soit la «*Lebeda Plagifera* BUTLER», soit l'«*Odonestis plagifera* HAMPSON», toutes deux publiées bien après la «*Lebeda plagifera* WALKER», et, au surplus, représentant une tout autre espèce. C'est cependant cette synonymie qu'ont adoptée les auteurs de répertoires: GRÜNBERG in SEITZ Vol. 10 et COLLIER dans le Lepidopterorum Catalogus, pars 73 (le dernier avec toutefois un doute exprimé par un «?»).

Il serait vain de rechercher l'origine de l'erreur de provenance de l'exemplaire décrit par FELDER; en tout cas, le très bon dessin qu'il en donne et, encore mieux, l'exemplaire Type lui-même conservé au British Museum N.H. (sans label de provenance!) ne laissent aucun doute sur l'identité de cette espèce avec celle qui vole à Sumatra. Signalée par SNELLEN au vu des chasses du Dr. Hagen, celle-ci est largement confirmée par la bonne série (9 ♂ et 4 ♀) que le Dr. E. Diehl a lui-même capturée en Indonésie.

♀. — C'est un très bel insecte chez lequel la large tache en massue de couleur acajou, suivie d'une coloration identique de la région apicale et subapicale, se détache très har-

monieusement sur l'ensemble brun-chamois du reste de l'aile. L'entourage clair de la tache en massue, et tout spécialement la bandelette bleutée qui souligne son extrémité, apportent à l'ensemble une remarquable élégance. Les ailes postérieures sont de couleur jaune-chamois, plus claire que la couleur fondamentale des antérieures.

♂. — Le ♂ est un insecte moins brillant par le fait que la tache en massue, quelque bien délimitée qu'elle soit par les lignes claires habituelles, est de même couleur que tout le reste de l'aile et, de ce fait, ne tranche pas sur le fond brun-jaunâtre clair de celle-ci; seule, la tache bleu clair qui suit l'extrémité de la massue apporte-t-elle une marque originale.

Il semble que le ♂ n'ait jamais été décrit ni figuré . . . à moins que la figure de GRÜNBERG, pl. 34a du SEITZ Vol. 10 sous le nom de *lucifuga*, ne soit précisément une représentation d'un ♂ de *crinodes*! Je penche fortement pour l'affirmative, car le véritable ♂ de *lucifuga* SWINHOE, pl. I, E, montre, contrairement à ladite image, une tache en massue vigoureusement contrastée. Et puis, il ne faut pas oublier que *crinodes* était alors considérée comme un synonyme de *plagifera* et qu'une grande confusion régnait concernant l'espèce *lucifuga* décrite par SWINHOE sous deux noms différents correspondant à chacun des sexes.

Armure génitale ♂, fig. 3: Sumatra 500 m, Lubuk Sikaping, 15. II. 1975 (R. et E. Bender - Dr. E. Diehl), prep. Y. Laj. No Bend. 8-75 (coll. Dr. Bender, Saarlouis). — Il est inutile de souligner la ressemblance de cette armure avec celle de *plagifera femorata* fig. 1. Les branches du cubile en sont cependant plus effilées; l'édéage ne présente pas deux pointes, mais une seule en forme de bec d'oiseau.

Armure génitale ♀, fig. 4: N. Sumatra, Nagaradja 250 m, 6. XII. 1975 (R. et E. Bender - Dr. E. Diehl), prep. Y. Laj. No Bend. 19-77 (coll. Dr. Bender, Saarlouis). — Ici encore, malgré la taille beaucoup moins grande de cette armure, on remarquera une analogie certaine avec celle de *plagifera* fig. 2 dans les bords découpés de la plaque génitale, mais on ne manquera pas non plus de noter toutes les différences qui les séparent.

### III. — *Paralebeda urda* (SWINHOE, 1915)

(♂ Type, pl. I, C)

*Odonestris urda* SWINHOE, 1915; Ann. Mag. nat. Hist. (8) 16: 178.

Exemplaire ici figuré: ♂ Type, Inde, Khasia Hills (Hamilton), prep. BM 1948-245 (British Museum N. H.).

Je n'arrive pas à comprendre comment cette belle espèce est restée complètement ignorée des auteurs de répertoires, GRÜNBERG in SEITZ, GAEDE in SEITZ, COLLIER, alors qu'elle fut décrite par SWINHOE sur la même page et juste avant l'«*Odonestis malayica* SWINHOE» qui est, elle, mentionnée tout au moins dans le *Lepidopterorum Catalogus* de COLLIER. Quoi qu'il en soit, il s'agit bien là d'une «bonne espèce» qui a sans aucun doute sa place dans le Genre *Paralebeda*.

Le ♂ est très proche par son aspect de *P. plagifera*, quoique nettement plus petit; la différence la plus immédiatement perceptible, bien visible sur la fig. I, C, est l'absence du gros point noir qui marque, sur le bord interne de *plagifera*, l'aboutissement de la ligne subterminale; ce caractère avait d'ailleurs été mentionné par SWINHOE dans sa description.

La race nominale habite l'Himalaya et a été décrite de l'Assam. Je n'en ai pas vu la ♀.

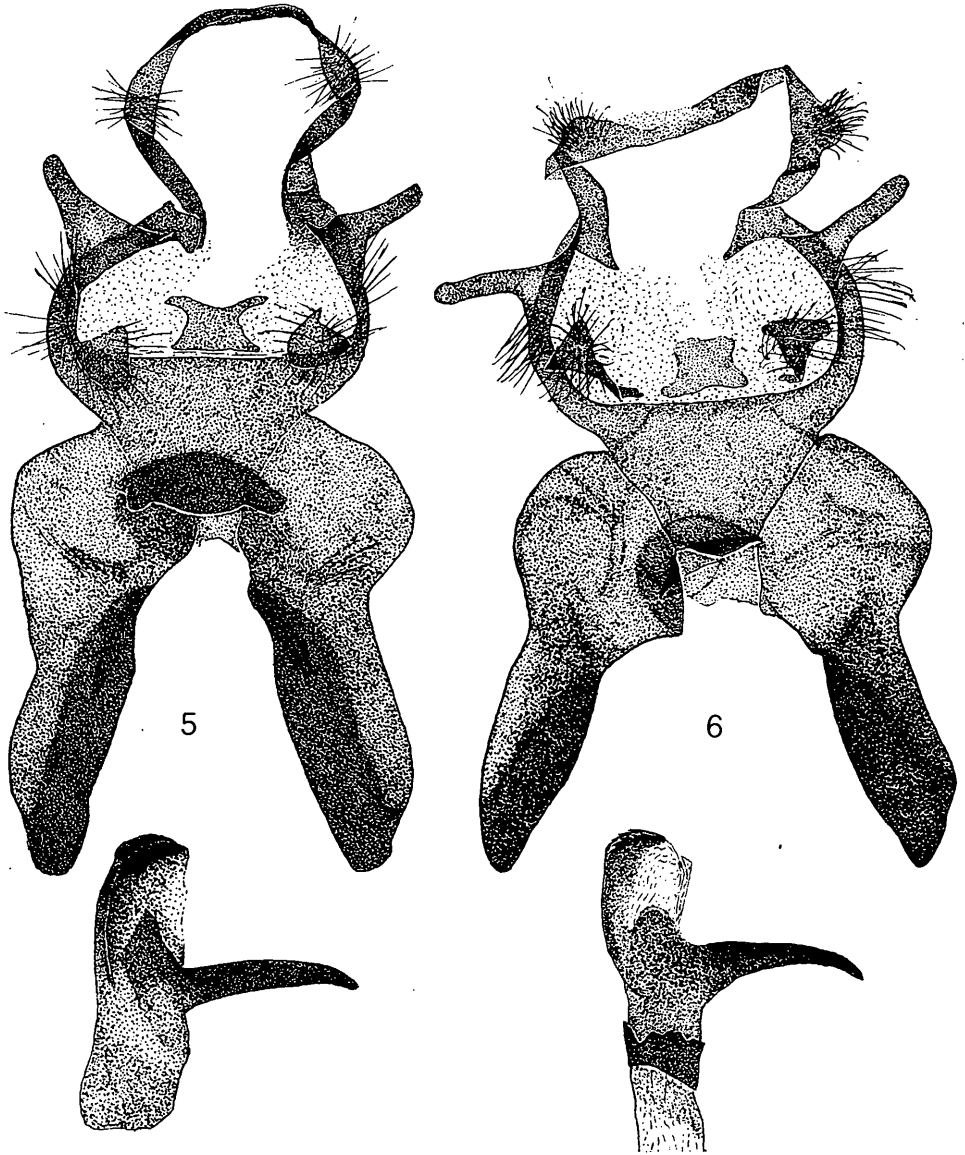


Fig. 5: *P. urda* SWINHOE, ♂ Type, armure génitale et édéage (gr. x 11,5).  
Fig. 6: *P. urda backi* n. ssp., ♂ Holotype, armure génitale et édéage (gr. x 11,5).

Armure génitale ♂, fig. 5: armure du Type, No BM 1948-245. Beaucoup plus petite que celle de *plagifera*, en accord d'ailleurs avec les tailles respectives des deux insectes, cette armure a néanmoins de grandes analogies avec celle-ci, notamment dans la forme massive du cubile; cependant, l'arc supérieur sclérifié du tegumen est complet, quoique très mince, alors qu'il est interrompu chez *plagifera*. Par ailleurs, l'édéage est assez sérieusement différent et ne comporte plus qu'un long «bec» comme chez *crinodes*.

a. — *Paralebeda urda backi* nova subspecies

(♂ Holotype, pl. I, D)

Holotype: 1 ♂, Chine Kouangtong, Canton, 26. V. 1921 (H. Höne), prep. Y. Laj. No Hö 279 (Museum Alexander Koenig, Bonn).

Paratype: 1 ♂, Chine, Fukien, Amoy, 29. IX. 1921 (H. Höne), prep. 525 (ma coll.).

Exemplaire ici figuré: l'Holotype.

Ces deux exemplaires, trouvés dans la coll. Höne, m'ont permis de constater que la *P. urda* habitait la Chine, tout-au-moins dans sa partie méridionale, sous forme d'une sous-espèce légèrement modifiée que je suis heureux de dédier au Dr. Hans Back, du Museum Alexander Koenig à Bonn.

Les différences qui séparent cette race de la race nomotypique indienne sont les suivantes: aspect général plus allongé provenant d'une coupe plus effilée des ailes antérieures, tache en massue plus droite et nettement moins évasée à son extrémité, accentuation de l'éclaircie bleutée qui souligne l'extrémité de la massue, couleur générale plus ocrée.

Armure génitale ♂, fig. 6: armure de l'Holotype. Très proche de l'armure du Type indien de l'espèce, on doit remarquer cependant une forme plus mince et plus pointue des branches du cubile, et surtout l'allègement de l'édéage dont le «bec» est plus mince effilé.

Je n'ai pas eu connaissance de la ♀ de cette sous-espèce.

IV. — *Paralebeda lucifuga* (SWINHOE, 1892)

(♂, pl. I, E; ♀, pl. I, F)

*Metanastris lucifuga* SWINHOE, 1892; Cat. of Eastern a. Australian Lep. Het. 1: 264, pl. 6 fig. 5 ♂.

*Odonestis malayica* SWINHOE, 1915; Ann. Mag. Nat. Hist. 16: 178 ♀.

*Paralebeda lucifuga* SWINHOE; SWINHOE 1916, Ann. Mag. Nat. Hist. 18: 217.

*Paralebeda lucifuga* SWINHOE; GRÜNBERG 1921 in SEITZ, Großschmett. d. Erde 10: 393, pl. 34a ♂.

Exemplaires ici représentés: ♂ pl. I, E, NO Sumatra, Dolok Ulu 600 m, 11. XII. 1975 (G. et E. Bender - Dr. E. Diehl) (coll. Dr. Bender, Saarlouis). — ♀ pl. I, F, NO Sumatra 180 m, Dolok Merangir, 14/31. XII. 1976 (Dr. E. Diehl), prep. Y. Laj. No Bend. 8-77 (même coll.).

Il semble qu'en décrivant, en 1915, son «*Odonestis malayica*» ♂ et ♀, SWINHOE n'ait pas reconnu le ♂ de celle-ci comme étant celui de son ancienne création de 1892 «*Metanastris lucifuga*». Erreur rectifiée par lui en 1916. — D'autre part, la description de GRÜNBERG dans le Vol. 10 du SEITZ est tout-à-fait exacte, mais, comme dit plus haut, la fig. de la planche 34a est en contradiction avec elle et il est fort probable qu'elle représente un ♂ de *P. crinodes* FELDER.

Le ♂ de *P. lucifuga* est tout-à-fait dans les mêmes tonalités que ceux de *P. plagifera* et de *P. urda*, c'est-à-dire d'un brun-marron sur lequel se détache en noirâtre, avec un fort contraste, la tache en massue habituelle aux espèces du Genre.

La ♀ est assortie au ♂ quoique de tonalité un plus claire.

Armure génitale ♂, fig. 7: NO Sumatra, Dolok Merangir, 1. II. 1975 (Dr. E. Diehl), prep. Y. Laj. No Bend. 10-75 (Coll. Dr. Bender, Saarlouis). L'armure ♂ se sépare nettement de celles des trois autres espèces par les pointes effilées de son cubile et par les éperons pointus de l'arc supérieur du tegumen qui figurent deux faux socii de chaque côté du hiatus de cet arc. De son côté, l'édéage est massif et pourvu seulement de deux courtes pointes dont l'inférieure remplace le long «bec» des espèces précédentes.



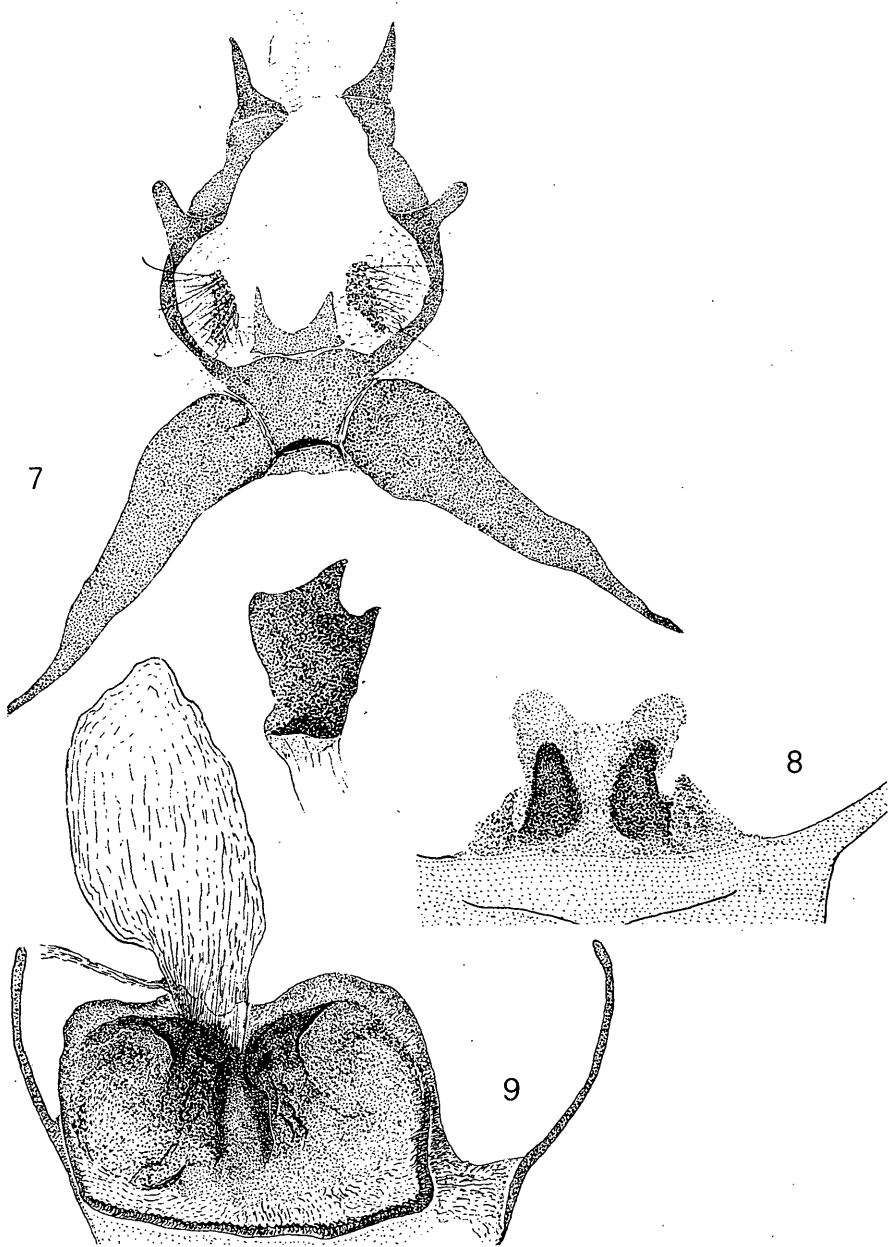


Fig. 7: *P. lucifuga* SWINHOE, ♂, armure génitale et édéage (gr. x 11,5).

Fig. 8: idem, ♀, plaque génitale (gr. x 11,5).

Fig. 9: idem, ♀, repli membraneux recouvrant l'ostium bursae (gr. x 11,5).

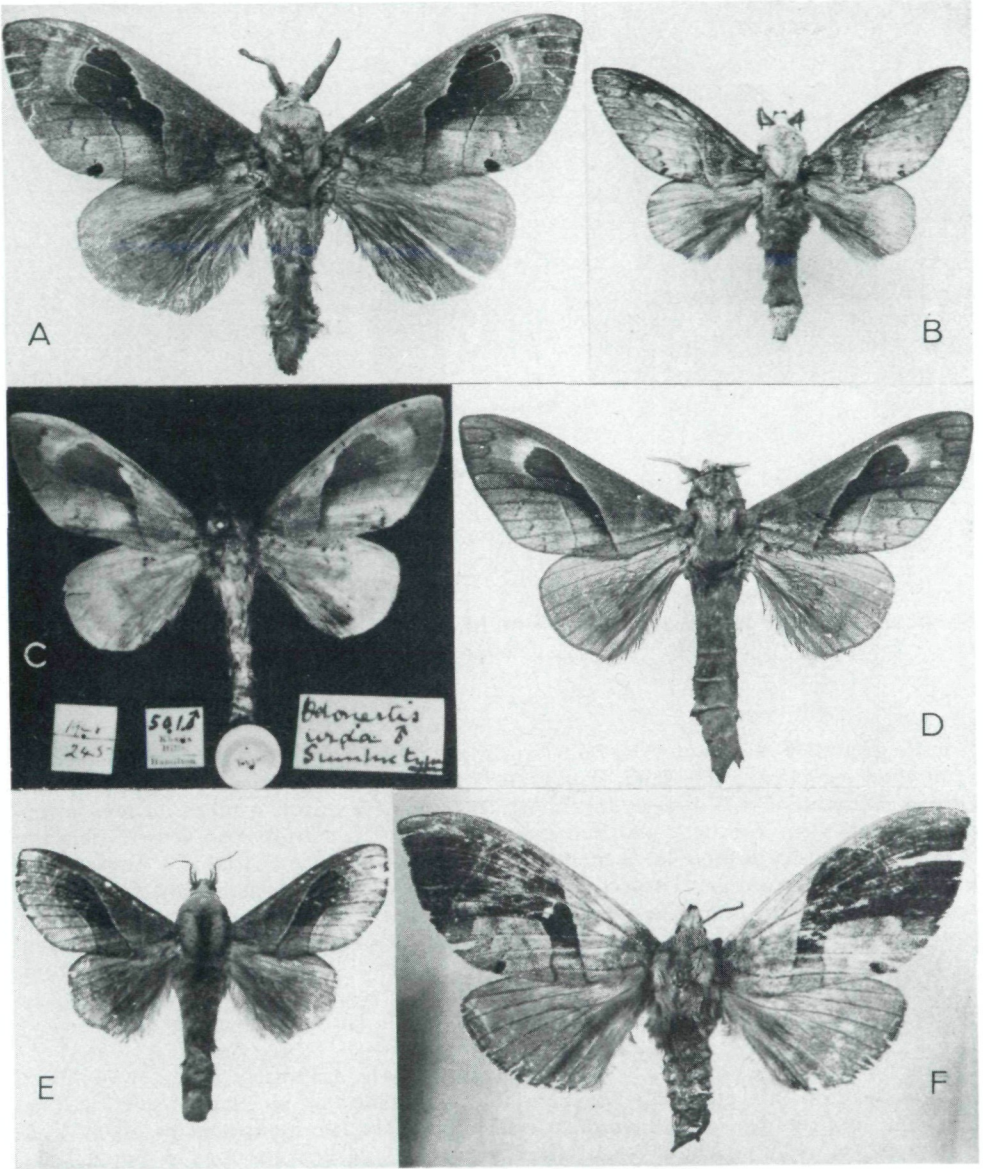


Planche I: Imagos (grandeur nature) du Genre *Paralebeda*:  
A: *Paralebeda plagifera* WALKER ssp. *femorata* MÈNÉTRIÈS, ♂, Chine. – B: *P. crinodes* FELDER, ♂, Sumatra. – C: *P. urda* SWINHOE, ♂ Type, Inde. – D: *P. urda backi* n. ssp., ♂ Holotype, Chine. – E: *P. lucifuga* SWINHOE, ♂, Sumatra. – F: *P. lucifuga* SWINHOE, ♀, Sumatra.

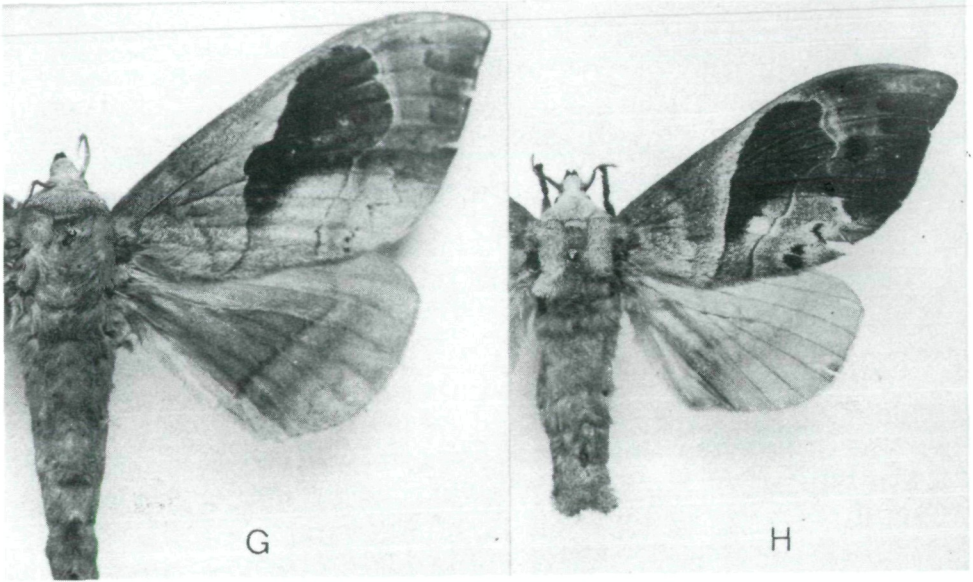


Planche II: Imagos (grandeur nature) du Genre *Paralebeda*:  
G: *Paralebeda plagifera* WALKER ssp. *femorata* MÉNÉTRIÈS, ♀, Corée. – H: *P. crinodes* FELDER, ♀, Sumatra.

Armure génitale ♀, figs. 8 et 9: la fig. 8 représente la plaque génitale d'une ♀ Syntype d'«*Odonestis malayica*», Singapore (H. V. Ridley) 1901-179, prep. Y. Laj. No BM L. (5). V. 79 (British Museum N.H.); dans cette armure, la bursa et les deux feuillets du repli membraneux qui vient recouvrir l'ostium bursae avaient été détruits par vétusté, laissant seulement subsister la double formation sclérifiée qui encadre l'ostium. – La fig. 9 représente tout-au-contraires l'aspect du feuillet interne dudit repli membraneux quand le feuillet externe, sans intérêt, a été enlevé selon la ligne denticulée figurée; les formations sclérifiées qui apparaissent ainsi sous forme de deux bonnettes arrondies et quelque peu hémisphériques sont, en fait, intégrées à la face inférieure de ce feuillet et n'apparaissent qu'en transparence. Cette armure appartient à une ♀ venant de Borneo, Sarawak, Bidi. 1907-1908 (C. J. Brook), prep. Y. Laj. No BM L. (7). V. 79 (British Museum N.H.).

L'espèce a été trouvée dans l'extrême Sud de la Malaysia, à Sumatra, à Java et à Borneo. D'après ce qu'il m'a été donné de constater, il semble que les plaques sclérifiées de l'ostium, montrées par la fig. 8, sont surtout visibles chez les exemplaires de Malaysia et de Sumatra alors qu'elles sont très atténuées chez ceux de Borneo, dont les populations ne présentent, par ailleurs, aucune autre modification dans leur structure interne non plus que dans leur aspect.

Yves DE LAJONQUIÈRE  
18 Avenue Georges Clemenceau  
F - 33140 Pont-de-la-Maye.

# ZOBODAT - [www.zobodat.at](http://www.zobodat.at)

Zoologisch-Botanische Datenbank/Zoological-Botanical Database

Digitale Literatur/Digital Literature

Zeitschrift/Journal: [Zeitschrift der Arbeitsgemeinschaft Österreichischer Entomologen](#)

Jahr/Year: 1980

Band/Volume: [32](#)

Autor(en)/Author(s): Lajonquière Yves de

Artikel/Article: [Zur Synonymie der Borkenkäfer XXVIII. 339. Beitrag zur Morphologie und Systematik der Scolytoidea. 18-28](#)